

## Imprese

Come già evidenziato nelle precedenti pubblicazioni dell'Osservatorio Mercato del Lavoro della Regione Liguria, *i dati raccolti da Infocamere, contenuti nell'anagrafe delle imprese, costituiscono un valido indicatore della dinamica aziendale a livello provinciale, regionale e nazionale, utile sia per l'analisi dello stato di salute dell'economia in generale sia per l'osservazione degli effetti sul mercato occupazionale.*

Nel periodo dal 1995 al 2003 in Liguria le imprese registrate si sono incrementate del 11,1%, pari ad un aumento dello stock aziendale di 14.746 unità, con una situazione di stallo delle imprese iscritte che diminuiscono dello 0,3% (-32 unità) ed un incremento delle cessazioni del 5,7% (+501 unità).

Per quanto riguarda le nuove imprese iscritte dal confronto con i valori nazionali emerge un quadro maggiormente favorevole per la Liguria, infatti dal 1995 al 2003 si registra una diminuzione a livello nazionale del 55,7%. Il dato relativo alle cessazioni rivela invece una tendenza inversa della nostra regione rispetto alla media italiana, dove si registra una diminuzione del 64,6%.

L'esame dei trend provinciali evidenzia:

- a. L'andamento più favorevole è quello dell'Imperiese in cui crescono le nuove imprese iscritte (+3,7%) e scendono le cessazioni (-4,4%).
- b. Situazioni maggiormente negative sono quelle delle province di Genova e La Spezia: nel primo caso le iscrizioni sono sostanzialmente stabili (-0,7%), mentre le cessazioni crescono dell'8%; nel secondo caso le iscritte scendono del 4,1% e le cessate del 14,5%.
- c. La Provincia di Savona in ultimo evidenzia una situazione stabile sia per le iscrizioni che aumentano dello 0,4% sia per le cessazioni che diminuiscono del 2,4%.

**Tab. 1 - MOVIMENTO ANAGRAFICO DELLE IMPRESE**

1995 - 2003

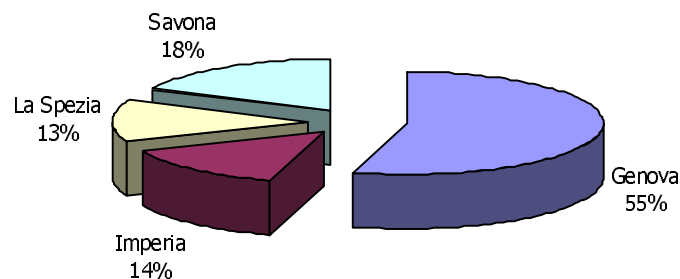
(valori assoluti e variazioni assolute e percentuali)

	1995			2003			Variazioni assolute			Variazioni %		
	Imprese registrate	Iscrizioni	Cessazioni	Imprese registrate	Iscrizioni	Cessazioni	Imprese registrate	Iscrizioni	Cessazioni	Imprese registrate	Iscrizioni	Cessazioni
Genova	72.112	5.577	4.324	80.398	5.539	4.669	8.286	-38	345	11,5	-0,7	8,0
Imperia	18.688	1.551	1.379	21.148	1.609	1.318	2.460	58	-61	13,2	3,7	-4,4
La Spezia	17.433	1.462	1.174	19.323	1.402	1.344	1.890	-60	170	10,8	-4,1	14,5
Savona	24.465	2.078	1.929	26.555	2.086	1.976	2.090	8	47	8,5	0,4	2,4
Liguria	132.678	10.668	8.806	147.424	10.636	9.307	14.746	-32	501	11,1	-0,3	5,7
ITALIA	4.242.968	346.773	294.167	4.917.902	153.556	104.058	674.934	-193.217	-190.109	15,9	-55,7	-64,6

Fonte: Agenzia Liguria Lavoro - O.M.L. Elaborazioni su dati Infocamere

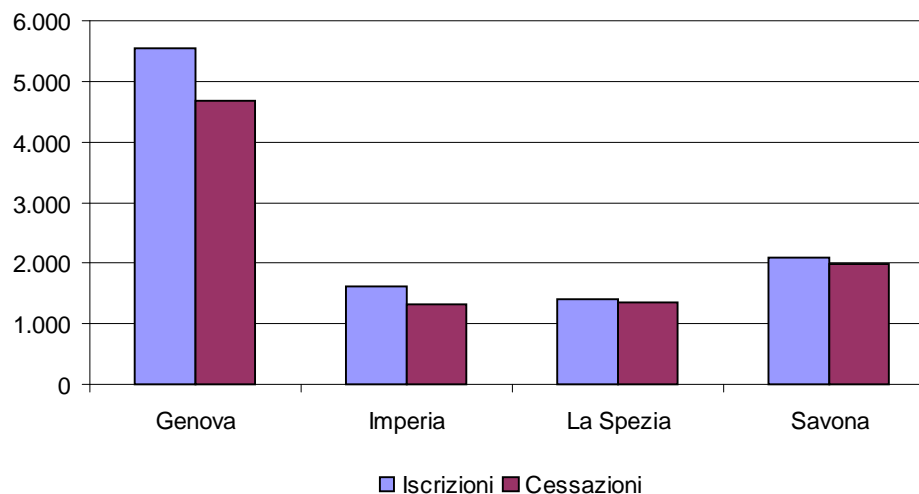
\*Per omogeneità dei dati 1995-2003 non vengono calcolate le imprese iscritte nell' agricoltura per le quali si rimanda l' analisi a Notizie Flash 10/2004

### DISTRIBUZIONE PER PROVINCIA DELLE IMPRESE REGISTRATE (LIGURIA 2003)



L'osservazione dei **dati settoriali** porta in evidenza come l'incremento delle imprese registrate in Liguria sia da imputarsi principalmente all'aumento delle imprese non classificabili in alcun settore (+6.097 unità), delle costruzioni (+5.274 unità), delle attività informatiche, immobiliari e di noleggio (+4.440 unità) e, anche se in modo meno significativo, dell'intermediazione monetaria e finanziaria (+1.028 unità). Tra le nuove imprese l'unico incremento significativo è quello delle non classificate (+1.748 unità), in relazione alle cessazioni si segnala come le attività più colpite siano quelle non classificate in alcune settore, le costruzioni (che confermano una certa instabilità) e quelle informatiche, immobiliari e di noleggio.

IMPRESE ISCRITTE E CESSATE IN LIGURIA  
ANNO 2003



**Tab. 2 - MOVIMENTO ANAGRAFICO DELLE IMPRESE PER SETTORE IN LIGURIA  
1995 - 2003**

(valori assoluti - variazioni assolute e percentuali)

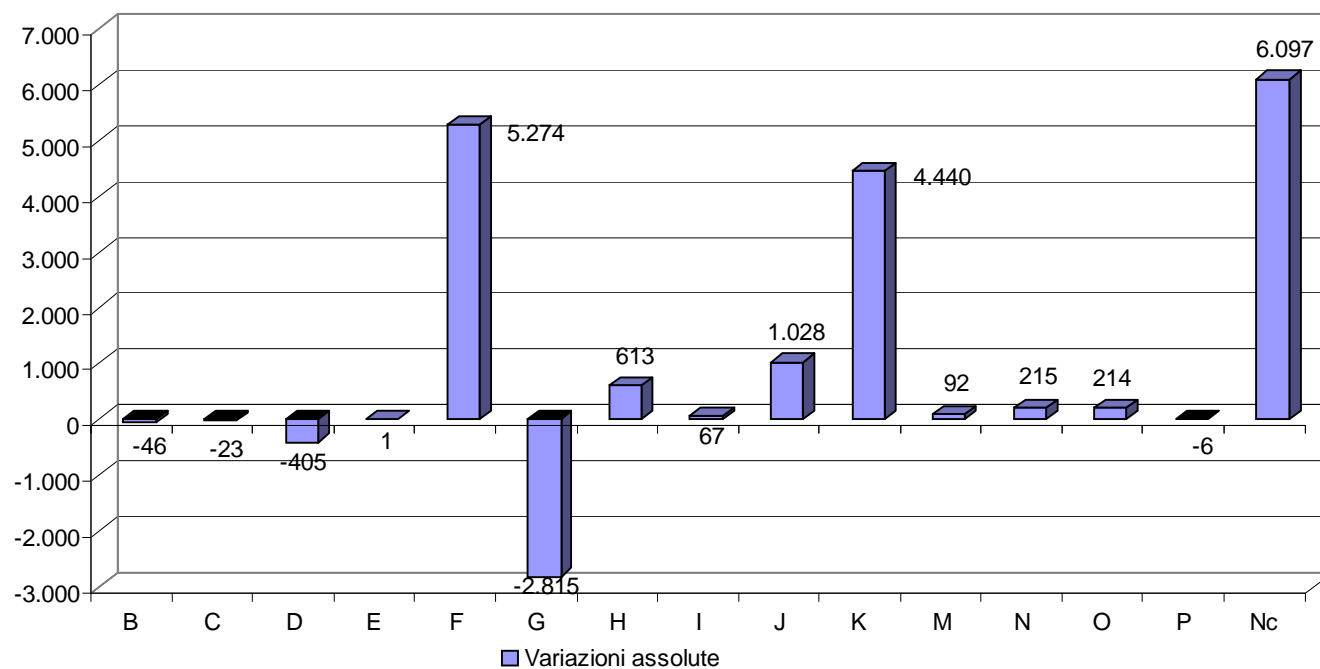
	1995			2003			Variazioni assolute			Variazioni %		
	Imprese registrate	Iscrizioni	Cessazioni	Imprese registrate	Iscrizioni	Cessazioni	Imprese registrate	Iscrizioni	Cessazioni	Imprese registrate	Iscrizioni	Cessazioni
B	494	14	43	448	14	27	-46	0	-16	-9,3	0,0	-37,2
C	158	7	2	135	2	8	-23	-5	6	-14,6	-71,4	300,0
D	16.849	1.082	1.084	16.444	614	879	-405	-468	-205	-2,4	-43,3	-18,9
E	89	6	5	90	1	4	1	-5	-1	1,1	-83,3	-20,0
F	18.259	1.902	1.137	23.533	1.972	1.511	5.274	70	374	28,9	3,7	32,9
G	50.668	3.076	3.458	47.853	2.615	3.213	-2.815	-461	-245	-5,6	-15,0	-7,1
H	11.893	845	812	12.506	666	818	613	-179	6	5,2	-21,2	0,7
I	7.624	516	585	7.691	345	418	67	-171	-167	0,9	-33,1	-28,5
J	2.723	308	238	3.751	207	288	1.028	-101	50	37,8	-32,8	21,0
K	13.215	1.129	762	17.655	785	962	4.440	-344	200	33,6	-30,5	26,2
M	331	15	16	423	16	25	92	1	9	27,8	6,7	56,3
N	427	22	17	642	12	25	215	-10	8	50,4	-45,5	47,1
O	7.222	423	447	7.436	316	453	214	-107	6	3,0	-25,3	1,3
P	19	2	3	13	2	0	-6	0	-3	-31,6	0,0	-100,0
Nc	2.707	1.321	197	8.804	3.069	676	6.097	1.748	479	225,2	132,3	243,1
Totale	132.678	10.668	8.806	147.424	10.636	9.307	14.746	-32	501	11,1	-0,3	5,7

Fonte: Agenzia Liguria Lavoro - O.M.L. Elaborazioni su dati Infocamera

## Legenda

A	Agricoltura, caccia e silvicoltura	F	Costruzioni	K	Attività immob., noleggio, informatica, ric.
B	Pesca, piscicoltura e servizi connessi	G	Comm. ingr. e dett.; ripr. beni pers.	M	Istruzione
C	Estrazione di minerali	H	Alberghi e ristoranti	N	Sanità e altri servizi sociali
D	Attività manifatturiere	I	Trasporti, magazzinaggio e comunicazioni	O	Altri servizi pubblici, sociali e personali
E	Prod. e distr. Energia elettrica, gas e acqua	J	Intermediazione monetari e finanziaria	P	Servizi domestici c/o famiglie e conv.
				Nc	Imprese non classificate

## MOVIMENTO ANAGRAFICO DELLE IMPRESE REGISTRATE IN LIGURIA PER SETTORE 1995-2003



Passando all'analisi delle imprese artigiane in Liguria e nelle province liguri, si conferma una presenza sul territorio intorno al 30% dello stock delle aziende registrate al Registro Ditte, con picchi del 33,8% nel Savonese e del 33,5% nell'Imperiese, mentre Genova e La Spezia si posizionano su livelli inferiori, rispettivamente 27,9% e 29,2%.

**Il movimento anagrafico** delle imprese artigiane dal 2000 al 2003 a livello regionale, evidenzia una certa evoluzione: si registra una crescita dello stock di 966 unità (pari al +2,2%). La provincia nella quale si verifica l'incremento più significativo delle attività registrate è quella di Imperia (+551 unità, pari al +8,4%).

La nascita di nuove imprese artigiane appare però ridotta rispetto al 2000, con una diminuzione del 6,5, andamento quindi più negativo rispetto alla media nazionale che pure vede una riduzione delle nuove attività artigiane dello 0,5%. Solo la provincia di Imperia prosegue un trend positivo del settore con un incremento delle iscrizioni del 9,1%, mentre le altre province evidenziano una flessione, particolarmente consistente nel Genovese (-22,8%).

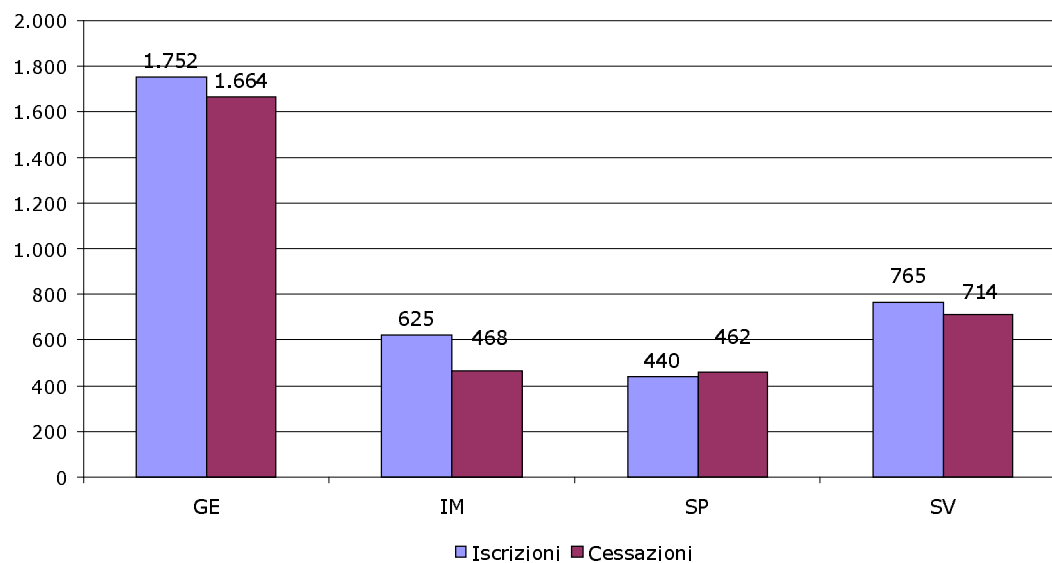
La dinamica delle cessazioni nel periodo osservato mostra per la Liguria un andamento maggiormente favorevole rispetto alla media nazionale: si verifica infatti una diminuzione più accentuata (-4,7%) rispetto al dato nazionale (-1,6%). A livello locale diminuiscono in particolare a Savona (-8,3%), La Spezia (5,7%) e Genova (-4%), mentre rimangono sostanzialmente invariate ad Imperia (-0,2%).

Tab. 1/Art. - MOVIMENTO ANAGRAFICO DELLE IMPRESE ARTIGIANE 2003-2000  
(valori assoluti e variazioni assolute e percentuali)

	2000			2003			Variazioni assolute			Variazioni %		
	Imprese registrate	Iscrizioni	Cessazioni	Imprese registrate	Iscrizioni	Cessazioni	Imprese registrate	Iscrizioni	Cessazioni	Imprese registrate	Iscrizioni	Cessazioni
GE	22.193	1.849	1.734	22.455	1.752	1.664	262	-97	-70	1,2	-5,2	-4,0
IM	6.525	573	469	7.076	625	468	551	52	-1	8,4	9,1	-0,2
SP	5.659	570	490	5.643	440	462	-16	-130	-28	-0,3	-22,8	-5,7
SV	8.803	839	779	8.972	765	714	169	-74	-65	1,9	-8,8	-8,3
LIG	43.180	3.831	3.472	44.146	3.582	3.308	966	-249	-164	2,2	-6,5	-4,7
ITALIA	1.395.478	114.173	99.742	1.444.569	113.567	98.177	49.091	-606	-1.565	3,5	-0,5	-1,6

Fonte: Agenzia Liguria Lavoro - O.M.L. Elaborazioni su dati Infocamere

**IMPRESE ARTIGIANE ISCRITTE E CESSATE IN LIGURIA NEL 2003**



Dall'analisi del movimento anagrafico delle imprese artigiane per **settore** nel periodo 2000-2003 emerge come, analizzando lo stock aziendale, il settore nel quale si registrano gli aumenti più significativi è quello delle costruzioni (+1.973), mentre le flessioni più consistenti si segnalano nel commercio (-397 unità), nei trasporti e comunicazioni (-257 unità) e nelle attività manifatturiere (-158 unità).

Per quanto riguarda le iscrizioni si osserva invece un calo generalizzato tra i diversi settori, particolarmente evidente per il manifatturiero. Nello stesso comparto diminuiscono anche le cessazioni, così come nei trasporti/magazzinaggio/telecomunicazioni e negli altri servizi pubblici, sociali e personali, si rileva inoltre un incremento delle cessazioni nelle costruzioni.

**Tab. 2/Art. - MOVIMENTO ANAGRAFICO DELLE IMPRESE ARTIGIANE PER SETTORE IN LIGURIA 2003-2000**  
(valori assoluti e variazioni assolute e percentuali)

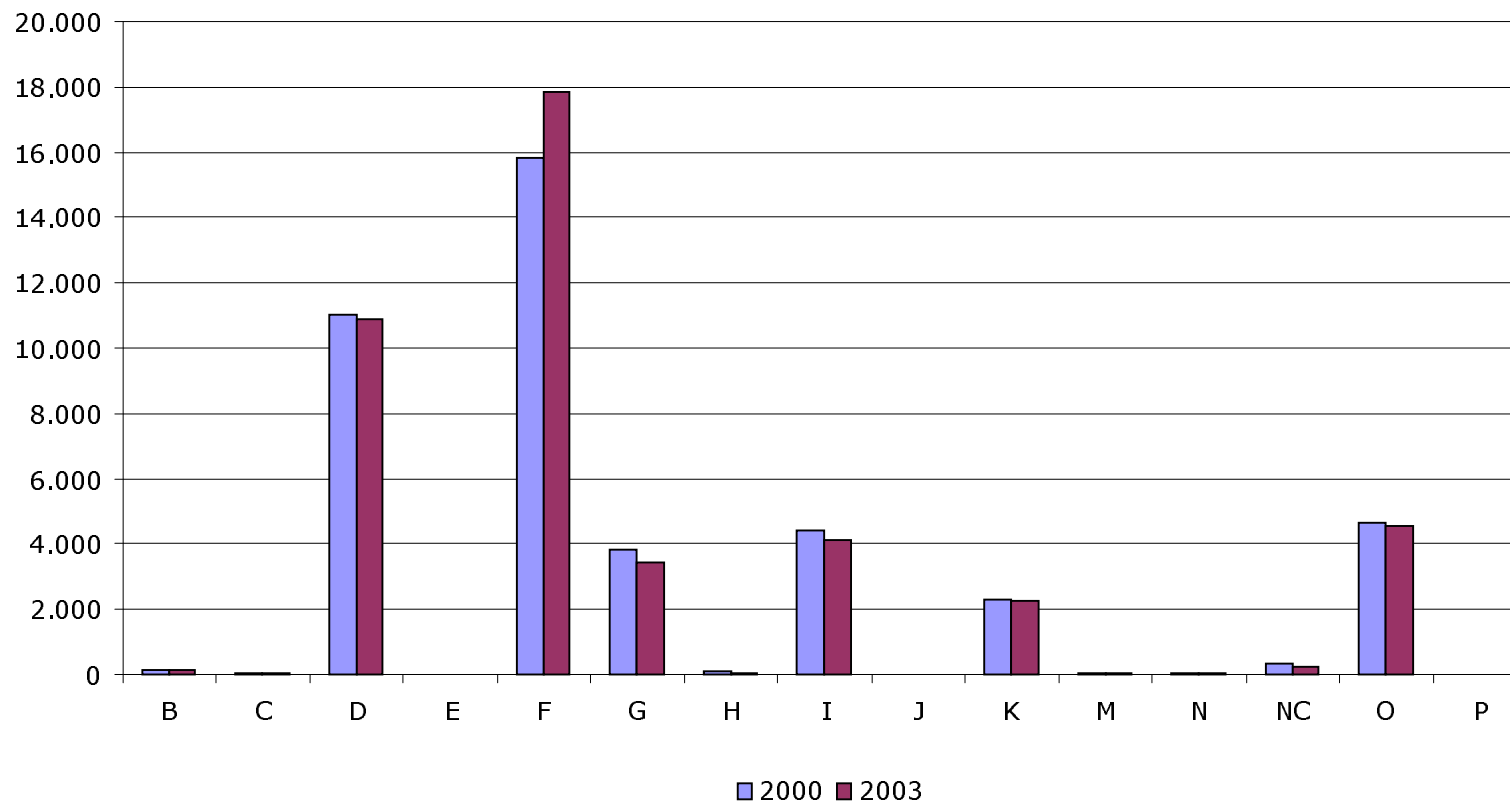
	2000			2003			Variazioni assolute			Variazioni %		
	Imprese registrate	Iscrizioni	Cessazioni	Imprese registrate	Iscrizioni	Cessazioni	Imprese registrate	Iscrizioni	Cessazioni	Imprese registrate	Iscrizioni	Cessazioni
A	395	60	30	471	57	36	76	-3	6	19,2	-5,0	20,0
B	154	6	7	159	7	12	5	1	5	3,2	16,7	71,4
C	31	1	2	26	1	3	-5	0	1	-16,1	0,0	50,0
D	11.048	835	863	10.890	707	754	-158	-128	-109	-1,4	-15,3	-12,6
E	0	0	1	0	0	0	0	0	-1	-	-	-100,0
F	15.849	1.955	1.272	17.822	1.937	1.344	1973	-18	72	12,4	-0,9	5,7
G	3.809	160	319	3.412	138	266	-397	-22	-53	-10,4	-13,8	-16,6
H	105	1	15	65	0	11	-40	-1	-4	-38,1	-100,0	-26,7
I	4.398	329	386	4.141	231	293	-257	-98	-93	-5,8	-29,8	-24,1
J	2	0	0	3	0	1	1	0	1	50,0	-	-
K	2.299	206	215	2.275	185	203	-24	-21	-12	-1,0	-10,2	-5,6
M	37	2	1	41	0	1	4	-2	0	10,8	-100,0	0,0
N	40	0	1	32	2	2	-8	2	1	-20,0	-	100,0
NC	341	31	106	235	60	78	-106	29	-28	-31,1	93,5	-26,4
O	4.669	245	254	4572	257	304	-97	12	50	-2,1	4,9	19,7
P	3	0	0	2	0	0	-1	0	0	-33,3	-	-
Totale	43.180	3.831	3.472	43.673	3.525	3.272	493	-306	-200	1,1	-8,0	-5,8

Fonte: Agenzia Liguria Lavoro - O.M.L. Elaborazioni su dati Infocamere

## Legenda

A	Agricoltura, caccia e silvicoltura	F	Costruzioni	K	Attività immob., noleggio, informatica, ric.
B	Pesca, piscicoltura e servizi connessi	G	Comm. ingr. e dett.; ripr. beni pers.	M	Istruzione
C	Estrazione di minerali	H	Alberghi e ristoranti	N	Sanità e altri servizi sociali
D	Attività manifatturiere	I	Trasporti, magazzinaggio e comunicazioni	O	Altri servizi pubblici, sociali e personali
E	Prod. e distr. Energia elettrica, gas e acqua	J	Intermediazione monetari e finanziaria	P	Servizi domestici c/o famiglie e conv.
				Nc	Imprese non classificate

**MOVIMENTO IMPRESE ARTIGIANE REGISTRATE PER SETTORE IN LIGURIA  
(2003-2000)**



**Tab. 3 - MOVIMENTO ANAGRAFICO DELLE IMPRESE  
2003-2004**

(valori assoluti e variazioni assolute e percentuali)

	2003			2004		
	Imprese registrate	Iscrizioni	Cessazioni	Imprese registrate	Iscrizioni	Cessazioni
Genova	83.550	5.627	4.842	85.229	6.373	4.731
Imperia	27.658	1.895	1.747	27.753	2.086	1.993
La Spezia	20.542	1.474	1.438	20.707	1.676	1.518
Savona	31.220	2.291	2.237	31.685	2.492	2.039
Liguria	162.970	11.287	10.264	165.374	12.627	10.281
ITALIA	5.904.883	389.342	317.553	5.997.749	425.510	335.145
	Variazioni assolute			Variazioni %		
	Imprese registrate	Iscrizioni	Cessazioni	Imprese registrate	Iscrizioni	Cessazioni
Genova	1.679	746	-111	2,0%	13,3%	-2,3%
Imperia	95	191	246	0,3%	10,1%	14,1%
La Spezia	165	202	80	0,8%	13,7%	5,6%
Savona	465	201	-198	1,5%	8,8%	-8,9%
Liguria	2.404	1.340	17	1,5%	11,9%	0,2%
ITALIA	92.866	36.168	17.592	1,6%	9,3%	5,5%

Fonte: Agenzia Liguria Lavoro - O.M.L. Elaborazioni su dati Infocamere

I dati relativi all'andamento del movimento anagrafico delle imprese nel **periodo 2003/2004** evidenziano una situazione di leggera crescita dello stock aziendale nel periodo 2003/2004 (+1,5%, pari a +2.404 unità). A livello nazionale l'incremento si presenta pari all'1,6% (+92.866 imprese).

Per quanto riguarda la situazione a livello provinciale gli incrementi più significativi si registrano nella provincia di Genova ed in quella di Savona mentre la situazione si presenta stazionaria nelle altre province.

In relazione alla nascita di nuove imprese in Liguria si osserva una crescita di un certo rilievo, pari all'11,9% (+1340 unità), un livello più elevato rispetto al dato medio nazionale, che risulta pari al 9,3%. La positività dell'andamento del panorama delle imprese liguri risulta peraltro confermato dalla dinamica molto contenuta delle cessazioni, pari allo 0,2% per quanto riguarda la media regionale. Il dato medio regionale è tuttavia il risultato di andamenti molto diversificati nelle province : a Genova si verifica una flessione delle cessazioni pari al 2,3%, mentre le iscrizioni aumentano del 13,3%; ad Imperia si registra un aumento piuttosto consistente delle cessazione che unito ad un livello meno consistente di nascite denota una situazione non particolarmente favorevole; a La Spezia l'incremento delle iscrizioni compensa ampiamente quello delle cessazioni; a Savona la situazione si presenta favorevole in quanto oltre ad un incremento percentuale delle iscrizioni verifica una flessione di pari entità delle cessazioni.

**Tab. 4 - MOVIMENTO ANAGRAFICO DELLE IMPRESE PER SETTORE 2003-2004**

(valori assoluti e variazioni assolute e percentuali)

	2003			2004		
	Imprese registrate	Iscrizioni	Cessazioni	Imprese registrate	Iscrizioni	Cessazioni
Agricoltura, caccia e silvicoltura	15.546	651	957	15.090	606	1.066
Pesca, piscicoltura e servizi connessi	448	14	27	444	15	20
Estrazione di minerali	135	2	8	130	-	6
Attività manifatturiere	16.444	614	879	16.358	615	886
Prod. e distr. Energia elettrica, gas e acqua	90	1	4	96	1	2
Costruzioni	23.533	1.972	1.511	24.713	2.391	1.545
Comm. ingr. e dett.; ripr. beni pers.	47.853	2.615	3.213	47.829	2.709	3.183
Alberghi e ristoranti	12.506	666	818	12.770	599	808
Trasporti, magazzino e comunicazioni	7.691	345	418	7.892	430	447
Intermediazione monetari e finanziaria	3.751	207	288	3.599	237	281
Attività immob., noleggio, informatica, ric.	17.655	785	962	18.170	767	935
Istruzione	423	16	25	433	24	30
Sanità e altri servizi sociali	642	12	25	670	16	32
Altri servizi pubblici, sociali e personali	7.436	316	453	7.635	348	446
Servizi domestici c/o famiglie e conv.	13	2	-	-	-	-
Imprese non classificate	8.804	3.069	676	9.545	3.869	594
<b>Totale</b>	<b>162.970</b>	<b>11.287</b>	<b>10.264</b>	<b>165.374</b>	<b>12.627</b>	<b>10.281</b>
	Variazioni assolute			Variazioni %		
	Imprese registrate	Iscrizioni	Cessazioni	Imprese registrate	Iscrizioni	Cessazioni
Agricoltura, caccia e silvicoltura	-456	-45	109	-2,9%	-6,9%	11,4%
Pesca, piscicoltura e servizi connessi	-4	1	-7	-0,9%	7,1%	-25,9%
Estrazione di minerali	-5	-2	-2	-3,7%	-100,0%	-25,0%
Attività manifatturiere	-86	1	7	-0,5%	0,2%	0,8%
Prod. e distr. Energia elettrica, gas e acqua	6	0	-2	6,7%	-	-
Costruzioni	1.180	419	34	5,0%	21,2%	2,3%
Comm. ingr. e dett.; ripr. beni pers.	-24	94	-30	-0,1%	3,6%	-0,9%
Alberghi e ristoranti	264	-67	-10	2,1%	-10,1%	-1,2%
Trasporti, magazzino e comunicazioni	201	85	29	2,6%	24,6%	6,9%
Intermediazione monetari e finanziaria	-152	30	-7	-4,1%	14,5%	-2,4%
Attività immob., noleggio, informatica, ric.	515	-18	-27	2,9%	-2,3%	-2,8%
Istruzione	10	8	5	2,4%	50,0%	20,0%
Sanità e altri servizi sociali	28	4	7	4,4%	33,3%	28,0%
Altri servizi pubblici, sociali e personali	199	32	-7	2,7%	10,1%	-1,5%
Servizi domestici c/o famiglie e conv.	-13	-2	0	-100,0%	-	-
Imprese non classificate	741	800	-82	8,4%	26,1%	-12,1%
<b>Totale</b>	<b>2.404</b>	<b>1.340</b>	<b>17</b>	<b>1,5%</b>	<b>11,9%</b>	<b>0,2%</b>

Fonte: Agenzia Liguria Lavoro - O.M.L. Elaborazioni su dati Infocamere

Per quanto riguarda l'analisi per **settore di attività economica**, si evidenzia come nel 2004 gli incrementi più significativi nello stock aziendale riguarda le costruzioni (+5%, pari a 1.180 unità), le attività immobiliari, di noleggio, informatica ecc (+2,9%, pari a +115 unità), i servizi pubblici, sociali e personali (+2,7%, pari a 199 unità) gli alberghi/ristoranti ed i trasporti (rispettivamente +2,1% e +2,6%).

Dall'analisi delle iscrizioni emerge inoltre che le nuove attività nel 2004, oltre che tra le imprese non classificate, si concentrano prevalentemente nelle costruzioni (+419) e nel terziario commerciale (+94), nei trasporti (+85).

In riferimento alle cessazioni la situazione si presenta più favorevole (in quanto diminuiscono) per il commercio e le attività immobiliari, di noleggio e informatica, mentre più problematica appare la condizione dell'agricoltura, delle costruzioni e dei trasporti che fanno registrare un aumento della mortalità aziendale.

**Tab. 3/A - MOVIMENTO ANAGRAFICO DELLE IMPRESE ARTIGIANE  
2003-2004**

(valori assoluti e variazioni assolute e percentuali)

	2003			2004		
	Imprese registrate	Iscrizioni	Cessazioni	Imprese registrate	Iscrizioni	Cessazioni
Genova	22.455	1.752	1.664	22.898	1.879	1.436
Imperia	7.076	625	468	7.277	775	574
La Spezia	5.643	440	462	5.720	543	466
Savona	8.972	765	714	9.159	901	714
Liguria	44.146	3.582	3.308	45.054	4.098	3.190
ITALIA	1.444.569	113.567	98.177	1.462.747	124.884	106.706
	Variazioni assolute			Variazioni %		
	Imprese registrate	Iscrizioni	Cessazioni	Imprese registrate	Iscrizioni	Cessazioni
Genova	443	127	-228	2,0%	7,2%	-13,7%
Imperia	201	150	106	2,8%	24,0%	22,6%
La Spezia	77	103	4	1,4%	23,4%	0,9%
Savona	187	136	-	2,1%	17,8%	0,0%
Liguria	908	516	-118	2,1%	14,4%	-3,6%
ITALIA	18.178	11.317	8.529	1,3%	10,0%	8,7%

Fonte: Agenzia Liguria Lavoro - O.M.L. Elaborazioni su dati Infocamere

L'osservazione dei dati congiunturali relativi al periodo **2003/2004** in relazione al movimento anagrafico delle **imprese artigiane** evidenzia un incremento dello stock in Liguria di +2,1%: a livello provinciale si nota in particolare l'incremento quasi del 3% rilevato nella provincia di Imperia, pari a 201 unità.

Per quanto riguarda la **nascita di nuove aziende**, che in Liguria con un +14,4% evidenzia un trend superiore alla media nazionale, si può osservare come l'incremento più significativo sia registrato nelle province di Imperia (+24%, +150 unità) e di La Spezia (+23,4%, +103 unità), seguite da Savona (+17,8%) e, ad una certa distanza, da Genova (+7,2%, +127 unità).

Le **cessazioni**, in controtendenza con l'andamento nazionale, registrano un decremento pari al -3,6% (-118 unità). In particolare, diminuiscono le imprese cessate nel Genovese (-13,7%, pari a -228 unità); mentre si incrementano nell'Imperiese (+22,6%, pari a +106 unità) e restano stabili nello Spezzino e nel Savonese.

**Tab. 4/A - MOVIMENTO ANAGRAFICO DELLE IMPRESE ARTIGIANE PER SETTORE  
2003-2004**

(valori assoluti e variazioni assolute e percentuali)

	2003			2004		
	Imprese registrate	Iscrizioni	Cessazioni	Imprese registrate	Iscrizioni	Cessazioni
Agricoltura, caccia e silvicoltura	471	57	36	502	80	45
Pesca, piscicoltura e servizi connessi	159	7	12	159	7	6
Estrazione di minerali	26	1	3	26	1	1
Attività manifatturiere	10.890	707	754	10.868	738	724
Prod. e distr. Energia elettrica, gas e acqua	-	-	-	1	-	-
Costruzioni	17.822	1.937	1.344	18.814	2.300	1.364
Comm. ingr. e dett.; ripr. beni pers.	3.412	138	266	3.337	147	241
Alberghi e ristoranti	65	-	11	55	-	15
Trasporti, magazzinaggio e comunicazioni	4.141	231	293	4.100	249	282
Intermediazione monetari e finanziaria	3	-	1	2	-	1
Attività immob., noleggio, informatica, ric.	2.275	185	203	2.192	172	164
Istruzione	41	-	1	42	3	2
Sanità e altri servizi sociali	32	2	2	21	-	2
Altri servizi pubblici, sociali e personali	4.572	257	304	4.708	315	296
Servizi domestici c/o famiglie e conv.	2	-	-	-	-	-
Imprese non classificate	235	60	78	227	86	47
<b>Totale</b>	<b>44.146</b>	<b>3.582</b>	<b>3.308</b>	<b>45.054</b>	<b>4.098</b>	<b>3.190</b>
	Variazioni assolute			Variazioni %		
	Imprese registrate	Iscrizioni	Cessazioni	Imprese registrate	Iscrizioni	Cessazioni
Agricoltura, caccia e silvicoltura	31	23	9	6,6%	40,4%	25,0%
Pesca, piscicoltura e servizi connessi	-	-	-6	-	-	-50,0%
Estrazione di minerali	-	-	-2	-	-	-66,7%
Attività manifatturiere	-22	31	-30	-0,2%	4,4%	-4,0%
Prod. e distr. Energia elettrica, gas e acqua	1	-	-	-	-	-
Costruzioni	992	363	20	5,6%	18,7%	1,5%
Comm. ingr. e dett.; ripr. beni pers.	-75	9	-25	-2,2%	6,5%	-9,4%
Alberghi e ristoranti	-10	-	4	-15,4%	-	36,4%
Trasporti, magazzinaggio e comunicazioni	-41	18	-11	-1,0%	7,8%	-3,8%
Intermediazione monetari e finanziaria	-1	-	-	-33,3%	-	-
Attività immob., noleggio, informatica, ric.	-83	-13	-39	-3,6%	-7,0%	-19,2%
Istruzione	1	3	1	2,4%	-	100,0%
Sanità e altri servizi sociali	-11	-2	-	-34,4%	-100,0%	0,0%
Altri servizi pubblici, sociali e personali	136	58	-8	3,0%	22,6%	-2,6%
Servizi domestici c/o famiglie e conv.	-2	-	-	-100,0%	-	-
Imprese non classificate	-8	26	-31	-3,4%	43,3%	-39,7%
<b>Totale</b>	<b>908</b>	<b>516</b>	<b>-118</b>	<b>2,1%</b>	<b>14,4%</b>	<b>-3,6%</b>

Fonte: Agenzia Liguria Lavoro - O.M.L. Elaborazioni su dati Infocamere

Relativamente al movimento anagrafico delle imprese artigiane per **settore** emerge come l'aumento dello stock sia da riferirsi in gran parte all'andamento positivo delle costruzioni, mentre si riducono le aziende registrate nelle attività immobiliari, informatiche e di noleggio e nei trasporti, nel magazzinaggio e nelle comunicazioni e nel commercio.

Le nuove imprese si concentrano nettamente nelle costruzioni, settore in cui appaiono però significative anche le cessazioni rilevate nel periodo osservato.

