

Imprese

I dati raccolti da Infocamere, contenuti nell'anagrafe delle imprese, costituiscono un valido indicatore della dinamica aziendale a livello provinciale, regionale e nazionale, utile sia per l'analisi dello stato di salute dell'economia in generale sia per l'osservazione degli effetti sul mercato occupazionale.

In Liguria, dal 1995 al 2002 si è registrato un aumento dello stock aziendale del 10,1% corrispondente ad un incremento delle imprese registrate pari a 13.353 unità, con un saldo attivo delle imprese iscritte nel 2002 di 461 unità (+4,3%). Aumentano tuttavia anche le cessazioni (+1.267 unità, pari al +14,4%).

Raffrontando gli andamenti liguri con quelli nazionali si può osservare come i primi mostrino una situazione meno favorevole: sia le imprese registrate che le nuove iscritte presentano, infatti, valori più elevati di quelli liguri, mentre per quanto riguarda le cessazioni, a fronte dell'incremento segnalato in Liguria, in Italia si deve registrare una flessione. I segnali che complessivamente si ricavano sono dunque quelli di una maggiore vitalità del tessuto produttivo nazionale in relazione a quello ligure.

Passando ad esaminare gli andamenti a livello provinciale si osserva come la provincia di Imperia sia l'area nella quale si registrano gli andamenti più favorevoli: sopra la media regionale si posizionano, infatti, sia le imprese registrate che le iscritte mentre diminuiscono le cessazioni. Per quanto riguarda le altre province, una situazione di particolare difficoltà si registra a Genova dove, a fronte di una crescita delle iscrizioni molto limitata, le cessazioni si attestano su livelli decisamente elevati. A La Spezia, le aziende neo iscritte si situano sopra la media regionale, mentre particolarmente elevate si presentano le cessazioni; a Savona si registra un incremento sia delle iscrizioni (+5%) che delle cessazioni (+8,7%).

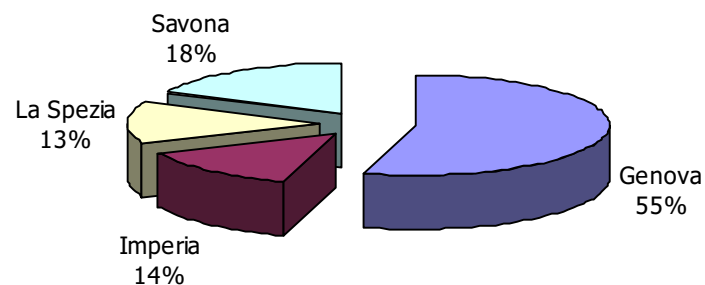
**Tab. 1 - MOVIMENTO ANAGRAFICO DELLE IMPRESE
1995 - 2002**

(valori assoluti e variazioni assolute e percentuali)

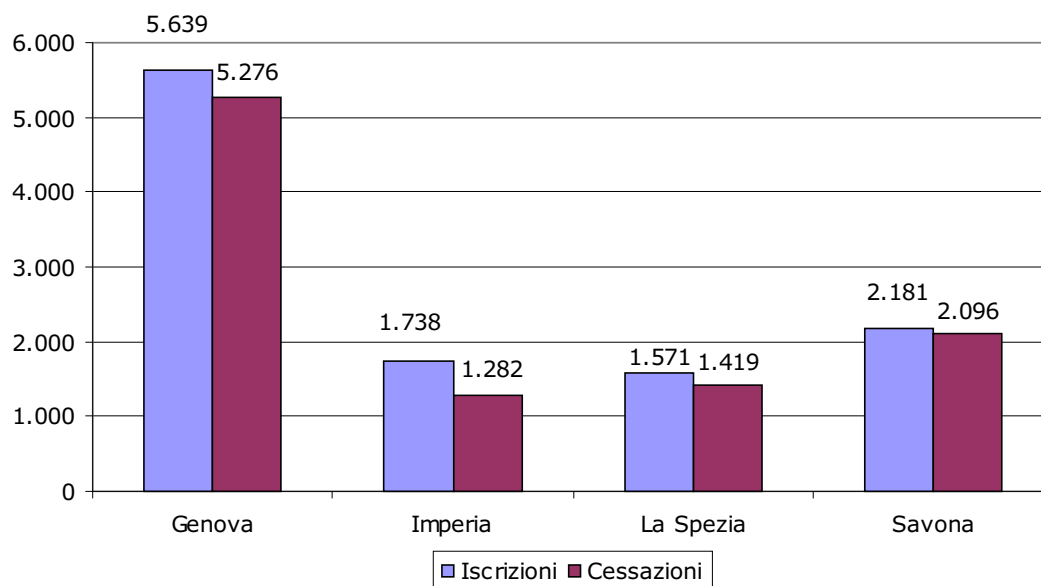
	1995			2002			Variazioni assolute			Variazioni %		
	Imprese registrate	Iscrizioni	Cessazioni	Imprese registrate	Iscrizioni	Cessazioni	Imprese registrate	Iscrizioni	Cessazioni	Imprese registrate	Iscrizioni	Cessazioni
Genova	72.112	5.577	4.324	79.485	5.639	5.276	7.373	62	952	10,2	1,1	22,0
Imperia	18.688	1.551	1.379	20.847	1.738	1.282	2.159	187	-97	11,6	12,1	-7,0
La Spezia	17.433	1.462	1.174	19.266	1.571	1.419	1.833	109	245	10,5	7,5	20,9
Savona	24.465	2.078	1.929	26.433	2.181	2.096	1.968	103	167	8,0	5,0	8,7
Liguria	132.678	10.668	8.806	146.031	11.129	10.073	13.353	461	1.267	10,1	4,3	14,4
ITALIA	4.242.968	346.773	294.167	4.823.897	378.851	281.292	580.929	32.078	-12.875	13,7	9,3	-4,4

Fonte: Agenzia Liguria Lavoro - O.M.L. Elaborazioni su dati Infocamere

DISTRIBUZIONE PER PROVINCIA DELLE IMPRESE REGISTRATE (LIGURIA 2002)



IMPRESE ISCRITTE E CESSATE IN LIGURIA ANNO 2002



Fonte: Agenzia Liguria Lavoro – O.M.L. – Elaborazioni su dati Infocamere

L'analisi per **settore** effettuata relativamente alle imprese registrate rileva che in Liguria l'incremento è principalmente dovuto alle imprese non classificabili in alcun settore (+5.704 unità). Passando ad analizzare i diversi comparti economici si nota che contribuiscono in maniera rilevante all'aumento regionale le attività delle costruzioni, quelle immobiliari, di noleggio, informatiche e l'intermediazione monetaria e finanziaria, mentre in evidente calo risulta il settore del commercio all'ingrosso e al dettaglio. Tra le nuove imprese l'unico incremento significativo è quello delle non classificate (+2.061 unità), mentre per quel che riguarda le cessazioni le imprese più interessate al fenomeno sono le non classificate e quelle appartenenti al settore delle costruzioni.

**Tab. 2 - MOVIMENTO ANAGRAFICO DELLE IMPRESE PER SETTORE IN LIGURIA
1995 - 2002**

(valori assoluti - variazioni assolute e percentuali)

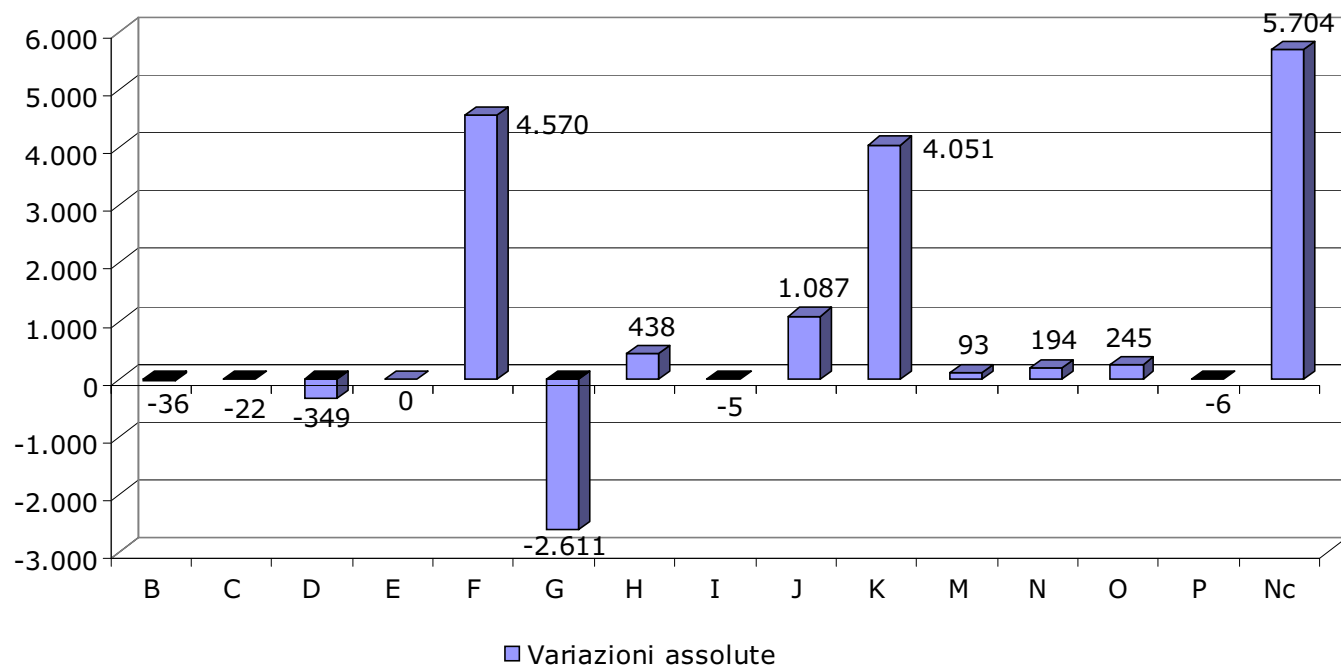
	1995			2002			Variazioni assolute			Variazioni %		
	Imprese registrate	Iscrizioni	Cessazioni	Imprese registrate	Iscrizioni	Cessazioni	Imprese registrate	Iscrizioni	Cessazioni	Imprese registrate	Iscrizioni	Cessazioni
B	494	14	43	458	13	28	-36	-1	-15	-7,3	-7,1	-34,9
C	158	7	2	136	2	8	-22	-5	6	-13,9	-71,4	300,0
D	16.849	1.082	1.084	16.500	729	999	-349	-353	-85	-2,1	-32,6	-7,8
E	89	6	5	89	1	2	0	-5	-3	0,0	-83,3	-60,0
F	18.259	1.902	1.137	22.829	2.028	1.558	4.570	126	421	25,0	6,6	37,0
G	50.668	3.076	3.458	48.057	2.659	3.498	-2.611	-417	40	-5,2	-13,6	1,2
H	11.893	845	812	12.331	613	899	438	-232	87	3,7	-27,5	10,7
I	7.624	516	585	7.619	339	502	-5	-177	-83	-0,1	-34,3	-14,2
J	2.723	308	238	3.810	279	334	1.087	-29	96	39,9	-9,4	40,3
K	13.215	1.129	762	17.266	769	1035	4.051	-360	273	30,7	-31,9	35,8
M	331	15	16	424	20	26	93	5	10	28,1	33,3	62,5
N	427	22	17	621	12	17	194	-10	0	45,4	-45,5	0,0
O	7.222	423	447	7.467	282	433	245	-141	-14	3,4	-33,3	-3,1
P	19	2	3	13	1	1	-6	-1	-2	-31,6	-50,0	-66,7
Nc	2.707	1.321	197	8.411	3.382	733	5.704	2.061	536	210,7	156,0	272,1
Totale	132.678	10.668	8.806	146.031	11.129	10.073	13.353	461	1.267	10,1	4,3	14,4

Fonte: Agenzia Liguria Lavoro - O.M.L. Elaborazioni su dati Infocamere

Legenda

A	Agricoltura, caccia e silvicoltura	F	Costruzioni	K	Attività immob., noleggio, informatica, ric.
B	Pesca, piscicoltura e servizi connessi	G	Comm. ingr. e dett.; ripr. beni pers.	M	Istruzione
C	Estrazione di minerali	H	Alberghi e ristoranti	N	Sanità e altri servizi sociali
D	Attività manifatturiere	I	Trasporti, magazzinaggio e comunicazioni	O	Altri servizi pubblici, sociali e personali
E	Prod. e distr. Energia elettrica, gas e acqua	J	Intermediazione monetari e finanziaria	P	Servizi domestici c/o famiglie e conv.
				Nc	Imprese non classificate

MOVIMENTO ANAGRAFICO DELLE IMPRESE REGISTRATI IN LIGURIA PER SETTORE 1995-2002



Fonte: Agenzia Liguria Lavoro – O.M.L. – Elaborazioni su dati Infocamere

Tab. 3 - MOVIMENTO ANAGRAFICO DELLE IMPRESE
2°trimestre 2002-2003

(valori assoluti e variazioni assolute e percentuali)

	ANNO						Variazioni assolute			Variazioni %		
	2002			2003			Imprese registrate	Iscrizioni	Cessazioni	Imprese registrate	Iscrizioni	Cessazioni
	Imprese registrate	Iscrizioni	Cessazioni	Imprese registrate	Iscrizioni	Cessazioni						
GE	83.325	1.531	1.159	82.934	1.204	690	-391	-327	-469	-0,5%	-21,4%	-40,5%
IM	27.184	620	404	27.449	434	295	265	-186	-109	1,0%	-30,0%	-27,0%
SP	20.465	479	306	20.540	384	240	75	-95	-66	0,4%	-19,8%	-21,6%
SV	31.215	620	389	31.134	588	361	-81	-32	-28	-0,3%	-5,2%	-7,2%
LIG	162.189	3.250	2.258	162.057	2.610	1.586	-132	-640	-672	-0,1%	-19,7%	-29,8%
ITALIA	5.800.279	118.057	76.634	5.864.374	97.013	56.762	64.095	-21.044	-19.872	1,1%	-17,8%	-25,9%

Fonte: Agenzia Liguria Lavoro - O.M.L. Elaborazioni su dati Infocamere

L'analisi dei dati congiunturali riferiti al **2°trimestre 2003** confrontato con l'analogo periodo del 2002 (effettuata includendo il settore 'Agricoltura, caccia, pesca e silvicoltura') evidenzia un trend piuttosto diversificato rispetto alle tendenze più sopra illustrate:

- Lo stock delle aziende presenti in Liguria rimane sostanzialmente stabile (nel periodo considerato le imprese registrate si contraggono infatti di 132 unità, pari allo 0,1%);
- Le imprese neoiscritte diminuiscono consistentemente (-640 unità, pari al -19,7%). Tale diminuzione si mostra particolarmente elevato a Genova ed Imperia. La diminuzione nella nascita di nuove imprese si presenta, in Liguria, di circa due punti percentuali superiore alla media italiana;
- Le imprese cessate diminuiscono consistentemente (-672 unità, pari al -29,8%). Il dato ligure è tuttavia il risultato di situazioni molto diversificate: in tutte le province si registrano infatti flessioni nelle cessazioni, ma esse si presentano particolarmente elevate nel capoluogo di regione (-469 unità, pari a -40,5%), seguito da Imperia (-109 unità, pari a -27%) e da La Spezia (-66 unità, pari a -21,6%), mentre Savona è la provincia nella quale, sia in valore assoluto che percentuale, le cessazioni si presentano meno significative.

**Tab. 4 - MOVIMENTO ANAGRAFICO DELLE IMPRESE PER SETTORE IN LIGURIA
2°trimestre 2002-2003**

(valori assoluti e variazioni assolute e percentuali)

	ANNO						Variazioni assolute			Variazioni %		
	2002			2003			Imprese registrate	Iscrizioni	Cessazioni	Imprese registrate	Iscrizioni	Cessazioni
	Imprese registrate	Iscrizioni	Cessazioni	Imprese registrate	Iscrizioni	Cessazioni						
A	16.128	206	230	15.646	135	98	-482	-71	-132	-3,0%	-34,5%	-57,4%
B	461	5	5	451	2	7	-10	-3	2	-2,2%	-60,0%	40,0%
C	139	-	1	136	-	1	-3	0	0	-2,2%	-	0,0%
D	16.517	205	201	16.440	137	120	-77	-68	-81	-0,5%	-33,2%	-40,3%
E	89	-	-	87	-	-	-2	0	0	-2,2%	-	-
F	22.479	624	322	23.188	490	242	709	-134	-80	3,2%	-21,5%	-24,8%
G	48.312	648	725	47.751	568	539	-561	-80	-186	-1,2%	-12,3%	-25,7%
H	12.364	189	179	12.398	178	146	34	-11	-33	0,3%	-5,8%	-18,4%
I	7.593	82	116	7.649	72	70	56	-10	-46	0,7%	-12,2%	-39,7%
J	3.848	71	66	3.783	57	46	-65	-14	-20	-1,7%	-19,7%	-30,3%
K	17.095	189	190	17.428	184	131	333	-5	-59	1,9%	-2,6%	-31,1%
M	410	4	3	424	5	3	14	1	0	3,4%	25,0%	0,0%
N	605	5	2	632	2	1	27	-3	-1	4,5%	-60,0%	-50,0%
NC	8.673	930	119	8.601	693	115	-72	-237	-4	-0,8%	-25,5%	-3,4%
O	7.463	91	98	7.430	87	67	-33	-4	-31	-0,4%	-4,4%	-31,6%
P	13	1	1	13	-	-	0	-1	-1	0,0%	-100,0%	-100,0%
Totale	162.189	3.250	2.258	162.057	2.610	1.586	-132	-640	-672	-0,1%	-19,7%	-29,8%

Fonte: Agenzia Liguria Lavoro - O.M.L. Elaborazioni su dati Infocamere

In relazione all'analisi di **settore**, per quanto riguarda il dato di stock, crescono soprattutto (in valore assoluto) le costruzioni e le attività immobiliari ed informatiche, mentre in termini percentuali i valori più elevati si registrano nella sanità e nell'istruzione. Per quanto riguarda le imprese neo iscritte, le flessioni più significative si segnalano (in valori assoluti), nelle costruzioni, nell'agricoltura, nel commercio, nelle attività manifatturiere, mentre percentualmente il calo delle iscrizioni investe soprattutto i servizi domestici, la sanità, la pesca e l'agricoltura. Le cessazioni diminuiscono soprattutto, in valore assoluto, nel commercio, nell'agricoltura, nelle attività manifatturiere e nelle costruzioni; in valore percentuale nei servizi domestici, nell'agricoltura, nella sanità, nelle attività manifatturiere.

Analizzando i dati riferiti alle **imprese artigiane** si deve in primo luogo osservare come esse costituiscano quasi il 30% del complesso delle aziende iscritte al Registro Ditte in Liguria. Il dato medio ligure si presenta assolutamente omogeneo con quello nazionale: sia in Italia che in Liguria esse costituiscono circa il 29% del complesso delle imprese registrate. Per quanto riguarda le quattro province liguri, si osserva come le presenze più significative siano da registrarsi a Savona (33,3%) ed Imperia (32,6%), mentre La Spezia si presenta in linea con il dato regionale (29%) e Genova leggermente al di sotto della media ligure (27,9%).

Tab. 1/Art. - MOVIMENTO ANAGRAFICO DELLE IMPRESE ARTIGIANE 2002-2000

(valori assoluti e variazioni assolute e percentuali)

	2000			2002			Variazioni assolute			Variazioni %		
	Imprese registrate	Iscrizioni	Cessazioni	Imprese registrate	Iscrizioni	Cessazioni	Imprese registrate	Iscrizioni	Cessazioni	Imprese registrate	Iscrizioni	Cessazioni
GE	22.058	1.828	1.729	22.207	1.727	1.649	149	-101	-80	0,7	-5,5	-4,6
IM	6.420	558	460	6.801	749	480	381	191	20	5,9	34,2	4,3
SP	5.608	563	485	5.612	538	422	4	-25	-63	0,1	-4,4	-13,0
SV	8.699	822	768	8.801	765	693	102	-57	-75	1,2	-6,9	-9,8
LIG	42.785	3.771	3.442	43.421	3.779	3.301	636	8	-141	1,5	0,2	-4,1
ITALIA	1.372.877	111.183	97.709	1.414.177	117.886	99.752	41.300	6.703	2.043	3,0	6,0	2,1

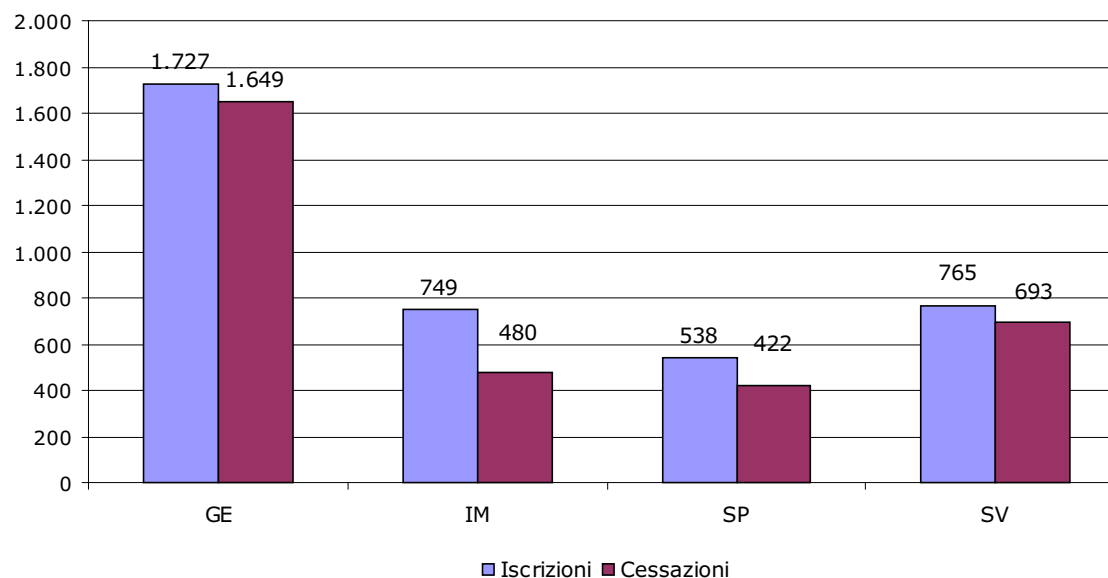
Fonte: Agenzia Liguria Lavoro - O.M.L. Elaborazioni su dati Infocamere

L'analisi del **movimento anagrafico** delle imprese artigiane mostra, a livello regionale, una certa evoluzione nel triennio. Si registra infatti una crescita di 636 unità (pari al +1,5%). La provincia nella quale si registra l'incremento più significativo dello stock aziendale è quella di Imperia (+381 unità, pari al+5,9%).

Per quanto riguarda la **nascita di nuove imprese**, la Liguria si mostra sostanzialmente stabile, a fronte di una crescita più consistente sul livello nazionale. La provincia di Imperia è l'unica provincia ligure a mostrare un incremento decisamente significativo, mentre in tutte le altre sono da registrarsi flessioni.

Analizzando anche la dinamica delle **cessazioni** si può osservare come, nel periodo 2000-2002, la Liguria mostri un andamento più favorevole della media nazionale, mentre in Italia le cessazioni evidenziano una (seppur limitata) crescita, il dato medio ligure evidenzia una flessione. A livello provinciale le cessazioni diminuiscono soprattutto a La Spezia e Savona, mentre un leggero incremento si registra ad Imperia.

IMPRESSE ARTIGIANE ISCRITTE E CESSATE IN LIGURIA NEL 200



Tab. 2/Art. - MOVIMENTO ANAGRAFICO DELLE IMPRESE ARTIGIANE PER SETTORE IN LIGURIA 2002-2000
(valori assoluti e variazioni assolute e percentuali)

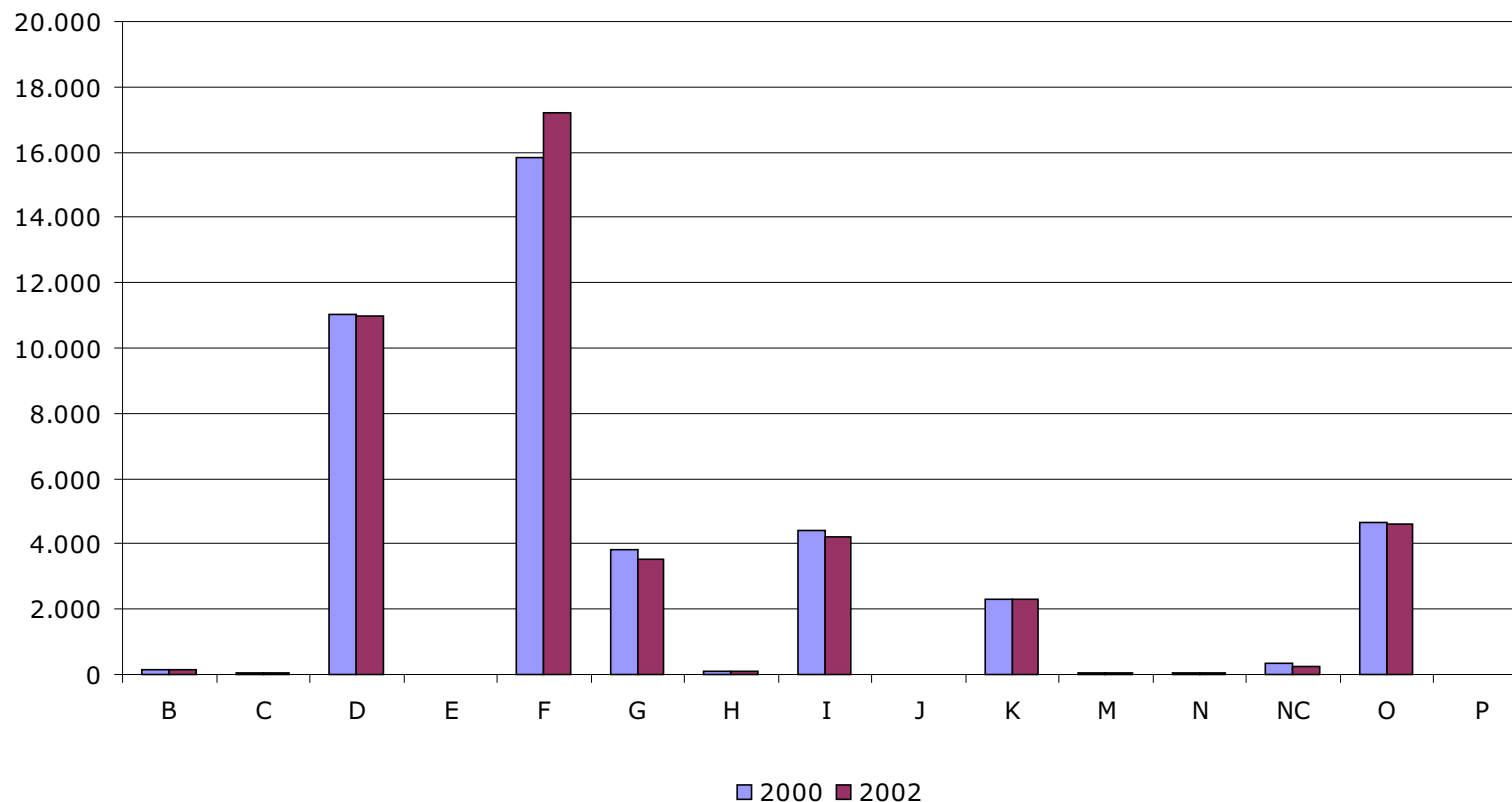
	2000			2002			Variazioni assolute			Variazioni %		
	Imprese registrate	Iscrizioni	Cessazioni	Imprese registrate	Iscrizioni	Cessazioni	Imprese registrate	Iscrizioni	Cessazioni	Imprese registrate	Iscrizioni	Cessazioni
B	154	6	7	164	9	10	10	3	3	6,5	50,0	42,9
C	31	1	2	29	0	2	-2	-1	0	-6,5	-100,0	0,0
D	11.048	835	863	10.977	824	819	-71	-11	-44	-0,6	-1,3	-5,1
E	0	0	1	0	0	0	0	0	-1	-	-	-100,0
F	15.849	1.955	1.272	17.185	2.053	1.328	1336	98	56	8,4	5,0	4,4
G	3.809	160	319	3.537	128	255	-272	-32	-64	-7,1	-20,0	-20,1
H	105	1	15	76	1	18	-29	0	3	-27,6	0,0	20,0
I	4.398	329	386	4.213	240	318	-185	-89	-68	-4,2	-27,1	-17,6
J	2	0	0	3	0	1	1	0	1	50,0	-	-
K	2.299	206	215	2.280	214	205	-19	8	-10	-0,8	3,9	-4,7
M	37	2	1	42	3	3	5	1	2	13,5	50,0	200,0
N	40	0	1	34	0	0	-6	0	-1	-15,0	-	-100,0
NC	341	31	106	265	71	63	-76	40	-43	-22,3	129,0	-40,6
O	4.669	245	254	4614	236	278	-55	-9	24	-1,2	-3,7	9,4
P	3	0	0	2	0	1	-1	0	1	-33,3	-	-
Totale	42.785	3.771	3.442	43.419	3.779	3.300	634	8	-142	1,5	0,2	-4,1

Fonte: Agenzia Liguria Lavoro - O.M.L. Elaborazioni su dati Infocamera

Dall'analisi del movimento anagrafico delle imprese artigiane per **settore** nel biennio 2000-2002 emerge come, analizzando lo stock aziendale, il settore nel quale si registrano gli aumenti più significativi è quello delle costruzioni (+1.336), mentre le flessioni più significative si segnalano nel commercio (-272 unità) e nei trasporti e comunicazioni (-185 unità). Le nuove imprese nascono soprattutto nelle costruzioni (+98 unità), mentre diminuiscono nei trasporti e comunicazioni (-89 unità).

Per quanto riguarda le cessazioni, esse crescono nelle costruzioni, mentre le flessioni più considerevoli si registrano nei trasporti e comunicazioni e nel commercio al dettaglio e all'ingrosso.

MOVIMENTO IMPRESE ARTIGIANE REGistrate PER SETTORE IN LIGURIA (2002-2000)



Fonte: Agenzia Liguria Lavoro – O.M.L. – Elaborazioni su dati Infocamere

L'analisi dei dati congiunturali riferiti al **2° trimestre 2003** rivela, per quanto riguarda il **movimento anagrafico** delle imprese artigiane, un complessivo incremento dell'1% (pari a +420 imprese). Osservando il panorama provinciale si evidenzia una sostanziale stabilità degli stock aziendali, con l'eccezione dell'area imperiese, nella quale si registra un incremento di 261 unità (pari al +3,9%).

Per quanto riguarda la **nascita di nuove imprese** artigiane si segnala una flessione piuttosto consistente rispetto all'analogo periodo dell'anno precedente (-268 unità, pari al -23,2%), flessione che appare percentualmente superiore rispetto a quanto emerge dal dato medio nazionale. La situazione si presenta peraltro differenziata nelle diverse aree della Liguria: la diminuzione delle iscrizioni si presenta particolarmente elevata a Genova (-181 unità, pari al -32,2%) e ad Imperia (-57 unità, pari al -22,3%), mentre valori più contenuti si registrano nelle spezzino e nel savonese.

In riferimento alle **cessazioni** si può osservare come, per quanto riguarda il dato medio ligure, cessazioni ed iscrizioni percentualmente si equivalgono. La situazione si presenta differenziata nelle province: si evidenzia innanzitutto come la dinamica del Savonese si presenti alquanto differenziata rispetto alle altre, crescono, infatti, le cessazioni, mentre si assiste ad una forte flessione nell'area genovese e molto contenuta è quella che si verifica invece nell'imperiese. Osservando tuttavia l'incrocio tra iscrizioni e cessazioni si evidenzia una situazione di sostanziale equilibrio a Genova e La Spezia, mentre ad Imperia la flessione delle nuove iscritte non risulta compensata dalla diminuzione delle cessazioni ed a Savona la situazione si presenta ancor più critica in quanto si riducono le iscrizioni ed aumentano le cessazioni.

Tab.3/Art - MOVIMENTO ANAGRAFICO DELLE IMPRESE ARTIGIANE
2° trimestre 2002-2003

(Valori assoluti e variazioni assolute e percentuali)

	ANNO						Variazioni assolute			Variazioni %		
	2002			2003			Imprese registrate	Iscrizioni	Cessazioni	Imprese registrate	Iscrizioni	Cessazioni
	Imprese registrate	Iscrizioni	Cessazioni	Imprese registrate	Iscrizioni	Cessazioni						
GE	22.283	562	402	22.389	381	232	106	-181	-170	0,5%	-32,2%	-42,3%
IM	6.743	256	86	7.004	199	83	261	-57	-3	3,9%	-22,3%	-3,5%
SP	5.582	132	108	5.599	120	97	17	-12	-11	0,3%	-9,1%	-10,2%
SV	8.844	207	119	8.880	189	123	36	-18	4	0,4%	-8,7%	3,4%
LIG	43.452	1.157	715	43.872	889	535	420	-268	-180	1,0%	-23,2%	-25,2%
ITALIA	1.414.020	36.694	23.964	1.430.844	30.660	20.785	16.824	-6.034	-3.179	1,2%	-16,4%	-13,3%

Fonte: Agenzia Liguria Lavoro - O.M.L. Elaborazioni su dati Infocamere

Tab. 4/art - MOVIMENTO ANAGRAFICO DELLE IMPRESE ARTIGIANE PER SETTORE IN LIGURIA
2° trimestre 2002-2003

(Valori assoluti e variazioni assolute e percentuali)

	ANNO						Variazioni assolute			Variazioni %		
	2002			2003			Imprese registrate	Iscrizioni	Cessazioni	Imprese registrate	Iscrizioni	Cessazioni
	Imprese registrate	Iscrizioni	Cessazioni	Imprese registrate	Iscrizioni	Cessazioni						
A	439	18	8	458	18	8	19	0	0	4,3%	0,0%	0,0%
B	163	3	3	160	-	3	-3	-3	0	-1,8%	-100,0%	0,0%
C	31	-	-	27	-	-	-4	0	0	-12,9%	-	-
D	10.941	237	170	10.901	181	110	-40	-56	-60	-0,4%	-23,6%	-35,3%
E	-	-	-	-	-	-	0	0	0	-	-	-
F	16.798	648	283	17.476	494	225	678	-154	-58	4,0%	-23,8%	-20,5%
G	3.564	34	52	3.445	31	43	-119	-3	-9	-3,3%	-8,8%	-17,3%
H	81	1	2	69	-	3	-12	-1	1	-14,8%	-	50,0%
I	4.219	56	71	4.172	52	58	-47	-4	-13	-1,1%	-7,1%	-18,3%
J	3	-	-	3	-	-	0	0	0	0,0%	-	-
K	2.267	72	45	2.284	44	28	17	-28	-17	0,7%	-38,9%	-37,8%
M	43	1	-	41	-	-	-2	-1	0	-4,7%	-100,0%	-
N	35	-	-	31	-	1	-4	0	1	-11,4%	#DIV/0!	-
NC	259	12	14	228	4	11	-31	-8	-3	-12,0%	-66,7%	-21,4%
O	4.607	75	66	4.575	65	45	-32	-10	-21	-0,7%	-13,3%	-31,8%
P	2	-	1	2	-	-	0	0	-1	0,0%	-	-
Totale	43.452	1.157	715	43.872	889	535	420	-268	-180	1,0%	-23,2%	-25,2%

Fonte: Agenzia Liguria Lavoro - O.M.L. Elaborazioni su dati Infocamere

Dall'analisi del **movimento anagrafico** delle imprese artigiane per **settore** emerge come, analizzando lo stock aziendale, il settore nel quale si segnala l'incremento più significativo è quello delle costruzioni, mentre le flessioni più significative riguardano le attività commerciali e trasportistiche; per quanto riguarda le nuove iscrizioni, le flessioni più significative riguardano le costruzioni e le attività manifatturiere. In riferimento alle cessazioni esse aumentano nelle attività manifatturiere e nelle costruzioni.

ANDAMENTO IMPRESE REGISTRATE IN LIGURIA PER SETTORE 2 TRIMESTRE 2002 - 2 TRIMESTRE 2003

Imprese

Agricoltura, caccia e silvicoltura	↓
Pesca, piscicoltura e servizi connessi	↓
Estrazione minerali	=
Attività manifatturiere	↓
Prod. e distr. energia elettrica, gas, acqua	=
Costruzioni	↑
Commercio ingr. e dett.; riprod. Beni pers.	↓
Alberghi e ristoranti	↑
Trasporti, magazzinaggio e comunicazioni	↑
Intermediazione monetaria e finanziaria	↓
Attività immob., noleggio, informatica, ricerca	↑
Istruzione	↑
Sanità e altri servizi sociali	↑
Altri servizi pubblici, sociali e personali	↓
Servizi domestici c/o famiglie e conv.	=
Imprese non classificate	↓

Imprese Artigiane

Agricoltura, caccia e silvicoltura	↑
Pesca, piscicoltura e servizi connessi	=
Estrazione minerali	=
Attività manifatturiere	↓
Prod. e distr. energia elettrica, gas, acqua	=
Costruzioni	↑
Commercio ingr. e dett.; riprod. Beni pers.	↓
Alberghi e ristoranti	↓
Trasporti, magazzinaggio e comunicazioni	↓
Intermediazione monetaria e finanziaria	=
Attività immob., noleggio, informatica, ricerca	↑
Istruzione	=
Sanità e altri servizi sociali	=
Altri servizi pubblici, sociali e personali	↓
Servizi domestici c/o famiglie e conv.	=
Imprese non classificate	↓