

3. La Cassa Integrazione Guadagni

La Cassa Integrazione Guadagni rappresenta un valido indicatore dell'andamento del mercato del lavoro in quanto concorre ad inquadrare e definire la presenza e la natura di crisi, congiunturali e strutturali, nel tessuto economico di riferimento. Le variabili considerate consistono nelle ore concesse, non risultando significativa un'analisi sul monte ore richiesto, né statisticamente attendibile quella sul numero delle persone coinvolte, dal momento che esistono forme di integrazione che prevedono la rotazione delle persone e dei periodi. Tali variabili si riferiscono a situazioni di crisi aziendali per le quali è stato richiesto l'intervento in tempi certamente precedenti rispetto al momento nel quale le richieste risultano essere state accolte. Di tale fenomeno occorre pertanto tenere conto, ai fini di una corretta lettura e di una adeguata contestualizzazione del dato.

Dall'analisi dei dati di fonte Inps riferiti al periodo 1995-2002 emerge, sia in Liguria che sull'intero territorio nazionale, una complessiva flessione delle ore concesse: dagli oltre 12 milioni di ore della Liguria nel 1995 si scende, infatti, ai circa 4 milioni del 2002, con un decremento dunque pari al 66,5%, una percentuale sensibilmente superiore a quella nazionale (pari al -40,9%). Si può tuttavia osservare come le dinamiche liguri e quelle nazionali presentino elementi di diversificazione anche piuttosto significativi. Le differenze più rilevanti si segnalano in riferimento agli interventi ordinari ed a quelli in edilizia: mentre in Liguria gli interventi ordinari (quelli cioè motivati da crisi settoriali e locali) quasi si dimezzano, sull'intero territorio nazionale si verifica il fenomeno contrario, si assiste, infatti, ad un incremento del 46,2%; per quanto riguarda l'edilizia si registra una flessione più elevata in Liguria rispetto all'intero territorio nazionale.

Tab. 1 - ANDAMENTO DELLA CASSA INTEGRAZIONE GUADAGNI IN LIGURIA E ITALIA

1995 - 2002

(Valori assoluti in migliaia di ore)

LIGURIA				
Tipologia di intervento	1995	2002	Variazioni 2002/95	
			V.A.	V. %
Interventi ordinari	1.770.168	969.446	-800.722	-45,2%
Interventi straordinari	9.481.675	2.213.971	-7.267.704	-76,7%
Interventi in Edilizia	1.544.862	1.103.907	-440.955	-28,5%
Totale generale	12.796.705	4.287.324	-8.509.381	-66,5%
ITALIA				
Tipologia di intervento	1995	2002	Variazioni 2002/95	
			V.A.	V. %
Interventi ordinari	57.899.359	84.656.408	26.757.049	46,2%
Interventi straordinari	207.165.338	62.877.102	-144.288.236	-69,6%
Interventi in Edilizia	34.801.708	29.611.493	-5.190.215	-14,9%
Totale generale	299.866.405	177.145.003	-122.721.402	-40,9%

Fonte: Agenzia Liguria Lavoro - O.M.L. - Elaborazioni su dati INPS

Per quanto riguarda gli interventi straordinari (quelli motivati da processi di ristrutturazione o riconversione industriale), essi calano molto consistentemente sia in Liguria (-76,7%) che in Italia (-69,6%). Risulta dunque evidente come, dalla seconda metà degli anni Novanta, il ricorso all'integrazione salariale quale strumento di ausilio nella risoluzione di crisi economiche/occupazionali abbia subito un deciso ridimensionamento sia a livello locale sia nazionale. Occorre tuttavia segnalare come dalla lettura della dinamica congiunturale emergano andamenti in controtendenza soprattutto per quanto riguarda gli interventi straordinari e quelli nell'edilizia.¹

¹ Cfr. Agenzia Liguria Lavoro "Notizie Flash" n°7/maggio 2003

Tab. 2 - CASSA INTEGRAZIONE GUADAGNI - INCIDENZA PERCENTUALE PER TIPO DI INTERVENTO

IN LIGURIA E IN ITALIA

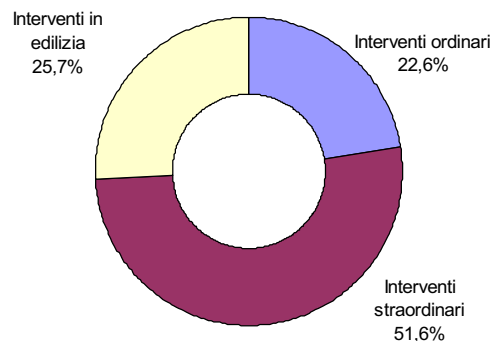
1995 - 2002

(Valori percentuali)

Tipologia di intervento	1995		2002	
	Liguria	Italia	Liguria	Italia
Interventi ordinari	13,8%	19,3%	22,6%	47,8%
Interventi straordinari	74,1%	69,1%	51,6%	35,5%
Interventi in edilizia	12,1%	11,6%	25,7%	16,7%
Totale generale	100,0%	100,0%	100,0%	100,0%

Fonte: Agenzia Liguria Lavoro - O.M.L. - Elaborazioni su dati INPS

**TIPOLOGIA DI INTERVENTO IN LIGURIA
ANNO 2002**



Per quanto concerne la **tipologia di intervento**, emerge come in Liguria nel 2002 siano stati particolarmente rilevanti gli interventi straordinari (51,6%). Confrontando i dati liguri con la media nazionale si osserva:

- Una minore incidenza degli interventi ordinari (22,6% a fronte del 47,8% dell'Italia);
- Una maggiore incidenza degli interventi straordinari (51,6% a fronte del 35,5% dell'Italia),
- Una maggiore incidenza degli interventi in edilizia (25,7% a fronte del 16,7%).

Confrontando l'incidenza percentuale per tipo di intervento negli anni 1995 e 2002 si può osservare come nel periodo si sia assistito ad una redistribuzione degli interventi che vede un considerevole ridimensionamento della cassa integrazione straordinaria, a fronte di un maggior peso acquisito dall'ordinaria e da una flessione degli interventi in edilizia.

Dall'analisi settoriale del ricorso alla Cassa Integrazione si rileva come -sia per l'ordinaria che per la straordinaria- i settori maggiormente interessati siano quelli del settore metallurgico-meccanico, nel quale si raccolgono il 77% degli interventi ordinari ed il 51,1% di quelli straordinari, inoltre per quanto riguarda la straordinaria, si aggiunge il settore chimico.

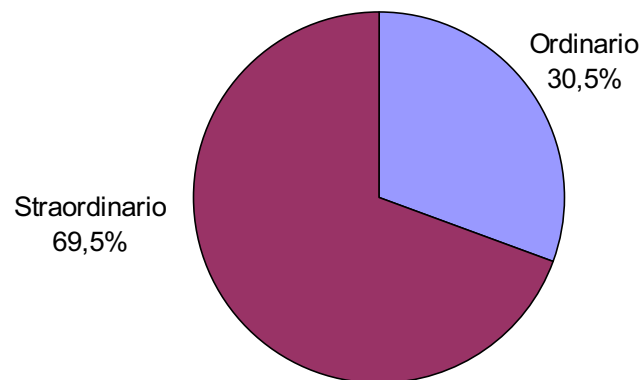
**Tab. 3 - CASSA INTEGRAZIONE GUADAGNI - INTERVENTI ORDINARI E STRAORDINARI
IN LIGURIA PER SETTORE
1995 - 2002**

(Valori assoluti in migliaia di ore - valori percentuali)

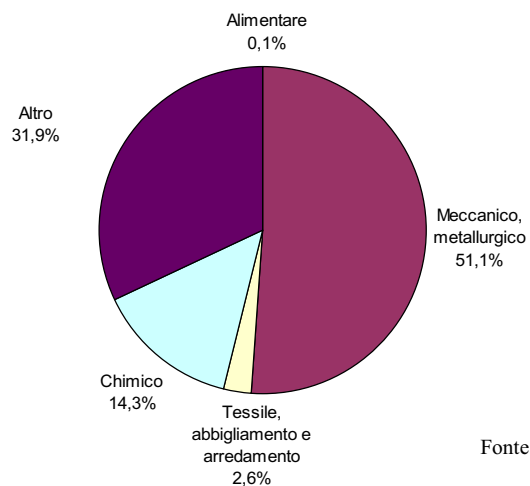
Settori	1995				2002			
	Ordinario		Straordinario		Ordinario		Straordinario	
	V.A.	V. %	V.A.	V. %	V.A.	V. %	V.A.	V. %
Alimentare	52.872	3,0%	43.218	0,5%	17.464	1,8%	2.472	0,1%
Meccanico, metallurgico	1.084.658	61,3%	7.999.948	84,4%	746.488	77,0%	1.132.130	51,1%
Tessile, abbigliamento e arredamento	33.953	1,9%	84.304	0,9%	16.815	1,7%	57.474	2,6%
Chimico	99.482	5,6%	53.724	0,6%	57.131	5,9%	315.636	14,3%
Estrazione e trasformazione minerali metalliferi e non	39.610	2,2%	2.032	0,0%	72.348	7,5%	-	0,0%
Pelle e cuoio	40.736	2,3%	-	0,0%	-	0,0%	-	0,0%
Altro	418.857	23,7%	1.298.449	13,7%	59.200	6,1%	706.259	31,9%
Totale	1.770.168	100,0%	9.481.675	100,0%	969.446	100,0%	2.213.971	100,0%

Fonte: Agenzia Liguria Lavoro - O.M.L. - Elaborazioni su dati INPS

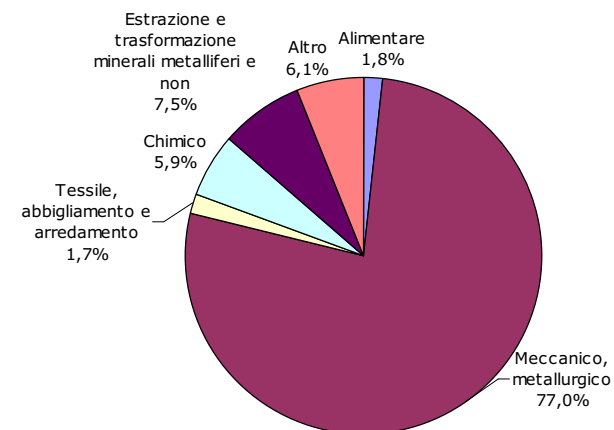
CASSA INTEGRAZIONE GUADAGNI - INTERVENTI ORDINARI E STRAORDINARI (LIGURIA - 2002)



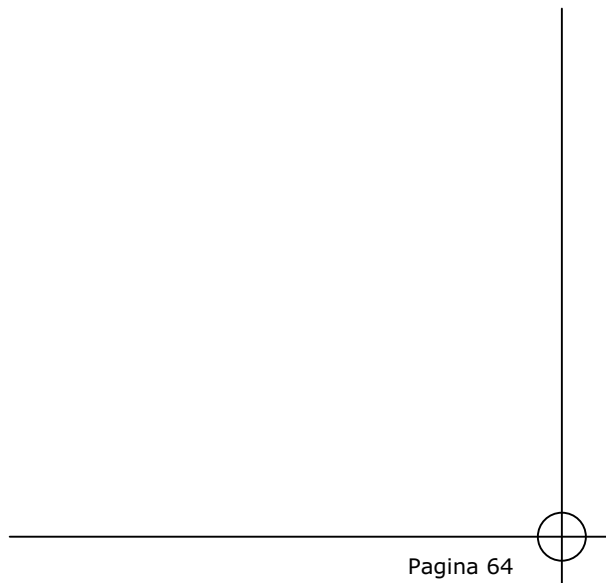
INTERVENTI STRAORDINARI



INTERVENTI ORDINARI



Fonte: Agenzia Liguria Lavoro – O.M.L. – Elaborazioni su dati INPS



Per quanto riguarda le **categorie professionali** interessate dal ricorso alla Cassa Integrazione osserviamo come in Liguria, nel 2002, sia gli operai (48%) che gli impiegati (71,9%) si trovino prevalentemente addensati negli interventi straordinari. Confrontando le informazioni disponibili con quelle del 1995 si può osservare come anche in tale periodo la distribuzione delle categorie professionali per tipologia di intervento risultasse analoga a quella del 2002, ma con una maggiore incidenza, sia per gli operai sia per gli impiegati, degli interventi straordinari. Nel 2002 si osserva inoltre come gli operai si distribuiscano più omogeneamente tra i diversi tipi di intervento.

Tab. 4 - CASSA INTEGRAZIONE GUADAGNI - PER TIPOLOGIA DI INTERVENTO E CATEGORIA PROFESSIONALE IN LIGURIA 1995 - 2002

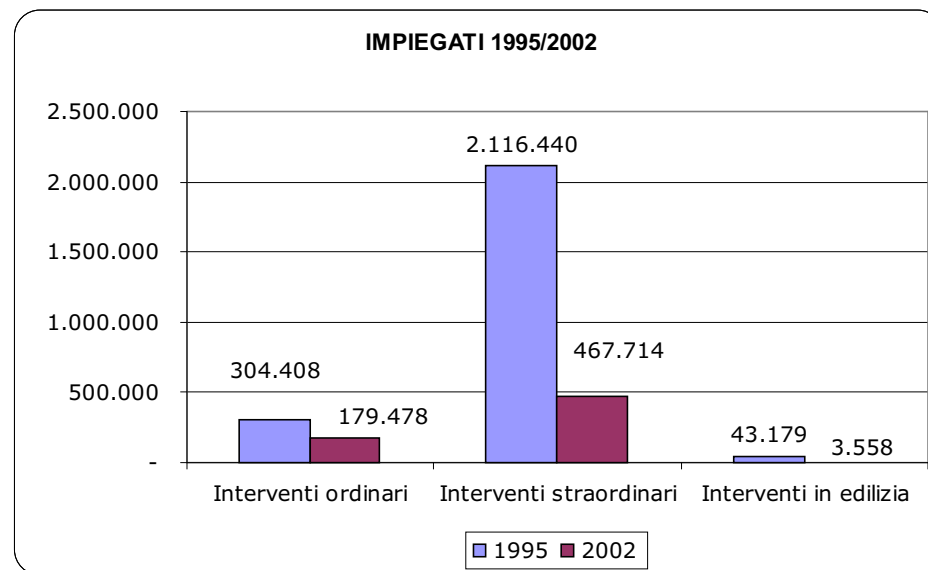
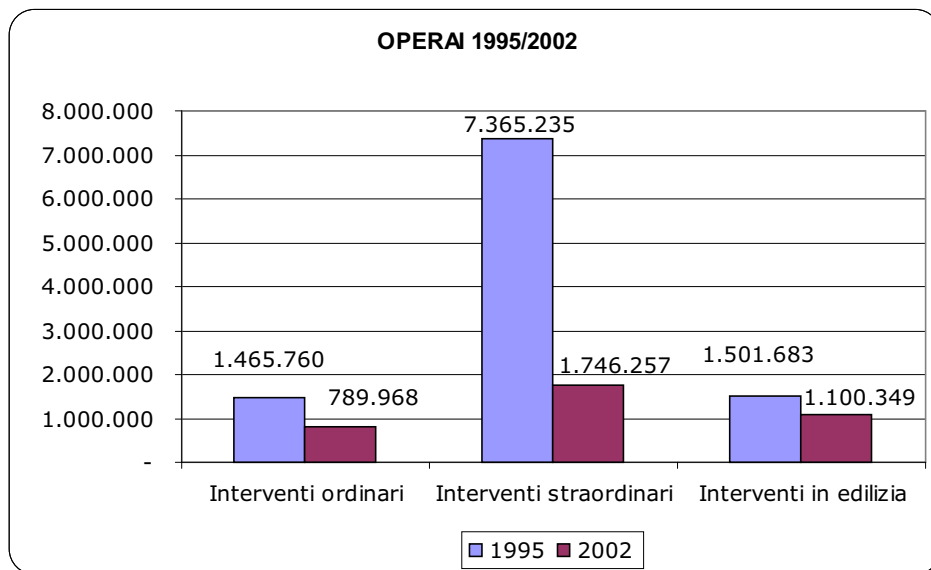
(Valori assoluti in migliaia di ore - valori percentuali)

Tipologia di intervento	1995					
	Operai		Impiegati		Totale	
	V.A.	V.%	V.A.	V.%	V.A.	V.%
Interventi ordinari	1.465.760	14,2%	304.408	12,4%	1.770.168	13,8%
Interventi straordinari	7.365.235	71,3%	2.116.440	85,9%	9.481.675	74,1%
Interventi in edilizia	1.501.683	14,5%	43.179	1,8%	1.544.862	12,1%
Totale generale	10.332.678	100,0%	2.464.027	100,0%	12.796.705	100,0%

Fonte: Agenzia Liguria Lavoro - O.M.L. - Elaborazioni su dati INPS

Tipologia di intervento	2002					
	Operai		Impiegati		Totale	
	V.A.	V.%	V.A.	V.%	V.A.	V.%
Interventi ordinari	789.968	21,7%	179.478	27,6%	969.446	22,6%
Interventi straordinari	1.746.257	48,0%	467.714	71,9%	2.213.971	51,6%
Interventi in edilizia	1.100.349	30,3%	3.558	0,5%	1.103.907	25,7%
Totale generale	3.636.574	100,0%	650.750	100,0%	4.287.324	100,0%

Fonte: Agenzia Liguria Lavoro - O.M.L. - Elaborazioni su dati INPS



Fonte: Agenzia Liguria Lavoro – O.M.L. – Elaborazioni su dati INPS

Tab. 5 - ANDAMENTO DELLA CASSA INTEGRAZIONE GUADAGNI NELLE 4 PROVINCE LIGURI

1995 - 2002

(Valori assoluti in migliaia di ore)

IMPERIA				
Tipologia di intervento	1995	2002	Variazioni 2002/95	
			V.A.	V. %
Interventi ordinari	22.510	2.235	-20.275	-90,1%
Interventi straordinari	250.119	98.678	-151.441	-60,5%
Interventi in Edilizia	148.383	106.862	-41.521	-28,0%
Totale generale	421.012	207.775	-213.237	-50,6%
SAVONA				
Tipologia di intervento	1995	2002	Variazioni 2002/95	
			V.A.	V. %
Interventi ordinari	282.165	133.353	-148.812	-52,7%
Interventi straordinari	1.618.573	302.137	-1.316.436	-81,3%
Interventi in Edilizia	186.841	250.309	63.468	34,0%
Totale generale	2.087.579	685.799	-1.401.780	-67,1%
GENOVA				
Tipologia di intervento	1995	2002	Variazioni 2002/95	
			V.A.	V. %
Interventi ordinari	768.740	318.291	-450.449	-58,6%
Interventi straordinari	6.323.880	916.023	-5.407.857	-85,5%
Interventi in Edilizia	868.340	545.134	-323.206	-37,2%
Totale generale	7.960.960	1.779.448	-6.181.512	-77,6%
LA SPEZIA				
Tipologia di intervento	1995	2002	Variazioni 2002/95	
			V.A.	V. %
Interventi ordinari	696.753	515.567	-181.186	-26,0%
Interventi straordinari	1.289.103	897.133	-391.970	-30,4%
Interventi in Edilizia	341.298	201.602	-139.696	-40,9%
Totale generale	2.327.154	1.614.302	-712.852	-30,6%

Fonte: Agenzia Liguria Lavoro - O.M.L. - Elaborazioni su dati INPS

Articolando l'analisi a livello provinciale si evidenzia una significativa flessione del ricorso alla Cassa integrazione guadagni in tutte le province liguri. Il calo più marcato riguarda gli interventi straordinari ad Imperia, Savona e Genova, gli interventi in edilizia a La Spezia. Per quanto riguarda gli interventi ordinari, essi si presentano soprattutto in calo ad Imperia, mentre per quanto riguarda l'edilizia si assiste ad una situazione maggiormente diversificata tra le province: a fronte, infatti, di una flessione nelle aree spezzina, genovese ed imperiese, in provincia di Savona si registra un incremento degli interventi.

Osservando l'incidenza percentuale per tipo di intervento nelle quattro province liguri in relazione alla media regionale si osserva innanzitutto come la provincia nella quale si concentrano il maggior numero di interventi sia ovviamente quella di Genova, ma come esistano significative differenziazioni a seconda delle tipologie di integrazione:

- Per quanto riguarda gli interventi ordinari, nel 2002 essi si addensano soprattutto nella provincia di La Spezia (con il 53,2%), mentre nel 1995 essi risultavano prevalenti in provincia di Genova;
- Per quanto riguarda gli interventi straordinari le quote percentualmente più elevate di interventi, si riscontrano nelle province di Genova e La Spezia (rispettivamente 41,4% e 40,5%); si rileva tuttavia come nel 1995 gli interventi straordinari si presentassero molto più incidenti sul complesso delle ore integrate nel capoluogo ligure, mentre nello spezzino esse si presentavano molto al di sotto del peso percentuale raggiunto nel 2002;
- Per quanto riguarda gli interventi per l'edilizia, è ancora Genova la provincia nella quale si registra la quota più rilevante di interventi.

Tab. 6 - CASSA INTEGRAZIONE GUADAGNI - INCIDENZA PERCENTUALE PER TIPO DI INTERVENTO NELLE QUATTRO PROVINCE LIGURI 1995 - 2002

(Valori percentuali)

	Interventi ordinari		Interventi straordinari		Interventi per l'edilizia	
	1995	2002	1995	2002	1995	2002
Imperia	1,3%	0,2%	2,6%	4,5%	9,6%	9,7%
Savona	15,9%	13,8%	17,1%	13,6%	12,1%	22,7%
Genova	43,4%	32,8%	66,7%	41,4%	56,2%	49,4%
La Spezia	39,4%	53,2%	13,6%	40,5%	22,1%	18,3%
Liguria	100,0%	100,0%	100,0%	100,0%	100,0%	100,0%

Fonte: Agenzia Liguria Lavoro - O.M.L. - Elaborazioni su dati INPS

Dall'analisi per **settore** degli interventi ordinari e straordinari della Cassa Integrazione nel 2002 nelle singole aree provinciali emerge:

- Ad Imperia, la presenza di interventi ordinari soprattutto nel settore meccanico-metallurgico, seguito -su quote percentualmente molte più basse-, dal settore chimico e dalle molteplici attività che confluiscono nella categoria "altro"; negli interventi straordinari le ore concesse si concentrano nella categoria "altro";
- A Savona, la quota di interventi ordinari e straordinari più consistenti appare nel settore metallurgico -meccanico; per quanto riguarda gli interventi ordinari, presenze significative si riscontrano inoltre nel comparto dell'estrazione e trasformazione dei minerali non metalliferi e non; per quanto riguarda gli interventi straordinari, nel comparto chimico;
- A Genova, nell'ordinaria prevale il settore meccanico metallurgico, mentre presenze si registrano anche nel chimico, nel tessile; nella straordinaria, le ore concesse si raccolgono soprattutto nei settori maggiormente polverizzati e nel metallurgico - meccanico;
- A La Spezia, per quanto riguarda gli interventi ordinari la quota più significativa si raccoglie nel settore metallurgico meccanico, seguito -su quote decisamente inferiori- dall'estrazione dei minerali metalliferi e non e dal chimico; per quello che riguarda la straordinaria, oltre al metallurgico meccanico le integrazioni riguardano il settore chimico e quello del tessile, abbigliamento.

**Tab. 7im - CASSA INTEGRAZIONE GUADAGNI - INTERVENTI ORDINARI E STRAORDINARI
A IMPERIA PER SETTORE
1995 - 2002**

(Valori assoluti in migliaia di ore - valori percentuali)

Settori	1995				2002			
	Ordinario		Straordinario		Ordinario		Straordinario	
	V.A.	V.%	V.A.	V.%	V.A.	V.%	V.A.	V.%
Alimentare	-	0,0%	-	0,0%	-	0,0%	0	0,0%
Meccanico, metallurgico	5.386	23,9%	2.416	1,0%	500	22,4%	-	0,0%
Tessile, abbigliamento e arredamento	585	2,6%	-	0,0%	-	0,0%	-	0,0%
Chimico	-	0,0%	8.956	3,6%	56	2,5%	-	0,0%
Estrazione e trasformazione minerali metalliferi e non	616	2,7%	-	0,0%	16	0,7%	-	0,0%
Pelle e cuoio	-	0,0%	-	0,0%	-	0,0%	-	0,0%
Altro	15.923	70,7%	238.747	95,5%	1.663	74,4%	98.678	100,0%
Totale	22.510	100,0%	250.119	100,0%	2.235	100,0%	98.678	100,0%

Fonte: Agenzia Liguria Lavoro - O.M.L. - Elaborazioni su dati INPS

**Tab. 7sv- CASSA INTEGRAZIONE GUADAGNI - INTERVENTI ORDINARI E STRAORDINARI
A SAVONA PER SETTORE
1995 - 2002**

Settori	1995				2002			
	Ordinario		Straordinario		Ordinario		Straordinario	
	V.A.	V.%	V.A.	V.%	V.A.	V.%	V.A.	V.%
Alimentare	28.709	10,2%	21.296	1,3%	204	0,2%	1.088	0,4%
Meccanico, metallurgico	174.734	61,9%	1.472.272	91,0%	81.747	61,3%	104.000	34,4%
Tessile, abbigliamento e arredamento	2.880	1,0%	-	0,0%	1.928	1,4%	-	0,0%
Chimico	8.336	3,0%	-	0,0%	6.214	4,7%	150.329	49,8%
Estrazione e trasformazione minerali metalliferi e non	32.594	11,6%	-	0,0%	26.168	19,6%	-	0,0%
Pelle e cuoio	-	0,0%	-	0,0%	-	0,0%	-	0,0%
Altro	34.912	12,4%	125.005	7,7%	17.092	12,8%	46.720	15,5%
Totale	282.165	100,0%	1.618.573	100,0%	133.353	100,0%	302.137	100,0%

Fonte: Agenzia Liguria Lavoro - O.M.L. - Elaborazioni su dati INPS

**Tab. 7ge - CASSA INTEGRAZIONE GUADAGNI - INTERVENTI ORDINARI E STRAORDINARI
A GENOVA PER SETTORE
1995 - 2002**

(Valori assoluti in migliaia di ore - valori percentuali)

Settori	1995				2002			
	Ordinario		Straordinario		Ordinario		Straordinario	
	V.A.	V.%	V.A.	V.%	V.A.	V.%	V.A.	V.%
Alimentare	12.872	1,7%	21.922	0,3%	8.160	2,6%	1.384	0,2%
Meccanico, metallurgico	504.824	65,7%	5.347.674	84,6%	241.745	76,0%	353.778	38,6%
Tessile, abbigliamento e arredamento	6.740	0,9%	27.390	0,4%	11.218	3,5%	-	0,0%
Chimico	15.562	2,0%	44.768	0,7%	24.301	7,6%	-	0,0%
Estrazione e trasformazione minerali metalliferi e non	-	0,0%	2.032	0,0%	16	0,0%	-	0,0%
Pelle e cuoio	40.736	5,3%	-	0,0%	-	0,0%	-	0,0%
Altro	188.006	24,5%	880.094	13,9%	32.851	10,3%	560.861	61,2%
Totale	768.740	100,0%	6.323.880	100,0%	318.291	100,0%	916.023	100,0%

Fonte: Agenzia Liguria Lavoro - O.M.L. - Elaborazioni su dati INPS

**Tab.7sp - CASSA INTEGRAZIONE GUADAGNI - INTERVENTI ORDINARI E STRAORDINARI
A LA SPEZIA PER SETTORE
1995 - 2002**

(Valori assoluti in migliaia di ore - valori percentuali)

Settori	1995				2002			
	Ordinario		Straordinario		Ordinario		Straordinario	
	V.A.	V.%	V.A.	V.%	V.A.	V.%	V.A.	V.%
Alimentare	11.291	1,6%	-	0,0%	9.100	1,8%	-	0,0%
Meccanico, metallurgico	399.714	57,4%	1.177.586	91,3%	422.496	81,9%	674.352	75,2%
Tessile, abbigliamento e arredamento	23.748	3,4%	56.914	4,4%	3.669	0,7%	57.474	6,4%
Chimico	75.584	10,8%	-	0,0%	26.560	5,2%	165.307	18,4%
Estrazione e trasformazione minerali metalliferi e non	6.400	0,9%	-	0,0%	46.148	9,0%	-	0,0%
Pelle e cuoio	-	0,0%	-	0,0%	-	0,0%	-	0,0%
Altro	180.016	25,8%	54.603	4,2%	7.594	1,5%	-	0,0%
Totale	696.753	100,0%	1.289.103	100,0%	515.567	100,0%	897.133	100,0%

Fonte: Agenzia Liguria Lavoro - O.M.L. - Elaborazioni su dati INPS

**Tab. 8 - ANDAMENTO DELLA CASSA INTEGRAZIONE GUADAGNI IN LIGURIA E ITALIA
GENNAIO - GIUGNO 2002/2003**
(Valori assoluti in migliaia di ore)

LIGURIA				
Tipologia di intervento	2002	2003	Variazioni 2003/02	
			V.A.	V. %
Interventi ordinari	556.655	550.177	-6.478	-1,2%
Interventi straordinari	632.092	656.108	24.016	3,8%
Interventi in Edilizia	628.468	885.727	257.259	40,9%
Totale generale	1.817.215	2.092.012	274.797	15,1%
ITALIA				
Tipologia di intervento	2002	2003	Variazioni 2003/02	
			V.A.	V. %
Interventi ordinari	41.459.369	43.667.677	2.208.308	5,3%
Interventi straordinari	34.478.539	57.231.403	22.752.864	66,0%
Interventi in Edilizia	18.043.515	18.764.445	720.930	4,0%
Totale generale	93.981.423	119.663.525	25.682.102	27,3%

Fonte: Agenzia Liguria Lavoro - O.M.L. - Elaborazioni su dati INPS

Il dato più recente relativo cioè al **primo semestre del 2003**, evidenzia un incremento degli interventi della Cassa Integrazione Guadagni sia a livello nazionale sia per quanto riguarda la Liguria. In particolare, in Liguria si registra l'aumento degli interventi in edilizia, pari al 40% circa, mentre gli interventi ordinari e straordinari rimangono sostanzialmente stabili. L'andamento nazionale, invece, è principalmente dovuto all'incremento, pari al 66% degli interventi straordinari; a fronte di un trend più contenuto degli interventi ordinari e in edilizia.

L'osservazione dei dati relativi alla suddivisione per settore degli interventi evidenzia come la distribuzione rimanga soltanto in parte omogenea nei due semestri osservati. Per quanto riguarda gli interventi ordinari si nota infatti che si concentrano in entrambi i casi nel settore meccanico/metallurgico e nel settore chimico; si aggiunge inoltre come diminuisca notevolmente il peso percentuale degli interventi ordinari effettuati nel settore dell'estrazione e trasformazione dei minerali. In relazione agli interventi straordinari, si nota un incremento del peso percentuale del settore chimico e una lieve riduzione di quello meccanico/metallurgico.

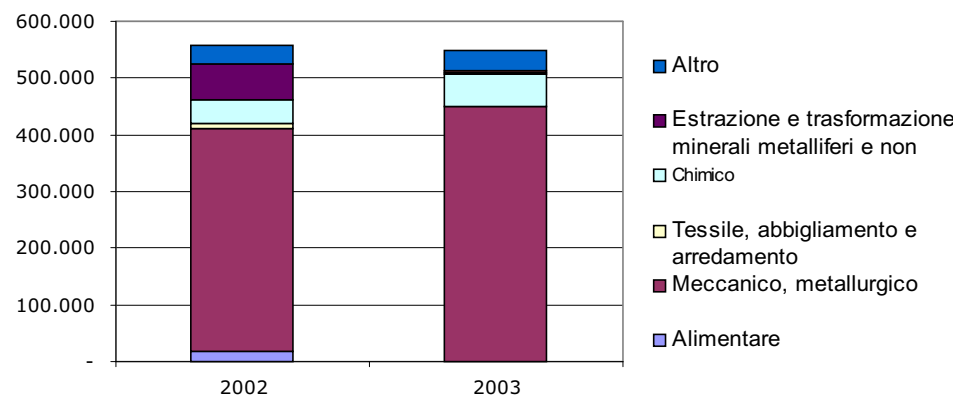
**Tab. 9- CASSA INTEGRAZIONE GUADAGNI - INTERVENTI ORDINARI E STRAORDINARI
IN LIGURIA PER SETTORE
GENNAIO - GIUGNO 2002/2003**

(Valori assoluti in migliaia di ore - valori percentuali)

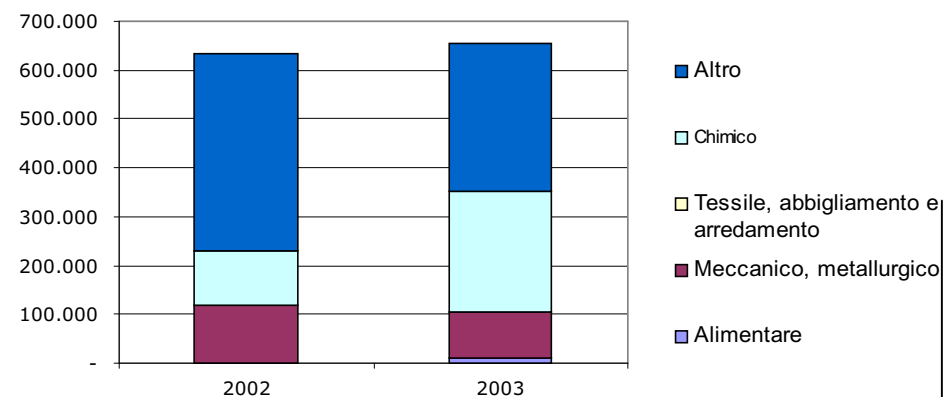
Settori	2002				2003			
	Ordinario		Straordinario		Ordinario		Straordinario	
	V.A.	V. %	V.A.	V. %	V.A.	V. %	V.A.	V. %
Alimentare	17.260	3,1%	-	0,0%	1.289	0,2%	11.288	1,7%
Meccanico, metallurgico	393.078	70,6%	117.464	18,6%	447.244	81,3%	93.070	14,2%
Tessile, abbigliamento e arredamento	9.054	1,6%	-	0,0%	1.749	0,3%	-	0,0%
Chimico	43.806	7,9%	113.572	18,0%	57.817	10,5%	248.045	37,8%
Estrazione e trasformazione minerali metalliferi e non	60.616	10,9%	-	0,0%	2.457	0,4%	-	0,0%
Pelle e cuoio	-	0,0%	-	0,0%	1.320	0,2%	-	0,0%
Altro	32.841	5,9%	401.056	63,4%	38.301	7,0%	303.705	46,3%
Totale	556.655	100,0%	632.092	100,0%	550.177	100,0%	656.108	100,0%

Fonte: Agenzia Liguria Lavoro - O.M.L. - Elaborazioni su dati INPS

**INTERVENTI ORDINARI PER SETTORE IN LIGURIA
(1° SEMESTRE 2002/2003)**



**INTERVENTI STRAORDINARI PER SETTORE IN LIGURIA
(1° SEMESTRE 2002/2003)**



Fonte: Agenzia Liguria Lavoro – O.M.L. – Elaborazioni su dati INPS

**Tab. 10 - ANDAMENTO DELLA CASSA INTEGRAZIONE GUADAGNI NELLE 4 PROVINCE LIGURI
GENNAIO - GIUGNO 2002/2003**
(Valori assoluti in migliaia di ore)

IMPERIA			
Tipologia di intervento	2002	2003	Variazioni 2003/02
Interventi ordinari	2.235	2.796	561
Interventi straordinari	31.574	7.544	-24.030
Interventi in Edilizia	48.118	149.822	101.704
Totale generale	81.927	160.162	78.235
SAVONA			
Tipologia di intervento	2002	2003	Variazioni 2003/02
Interventi ordinari	88.667	150.913	62.246
Interventi straordinari	144.787	24.712	-120.075
Interventi in Edilizia	126.645	197.146	70.501
Totale generale	360.099	372.771	12.672
GENOVA			
Tipologia di intervento	2002	2003	Variazioni 2003/02
Interventi ordinari	101.460	179.536	78.076
Interventi straordinari	445.939	379.452	-66.487
Interventi in Edilizia	339.697	377.135	37.438
Totale generale	887.096	936.123	49.027
LA SPEZIA			
Tipologia di intervento	2002	2003	Variazioni 2003/02
Interventi ordinari	364.293	216.932	-147.361
Interventi straordinari	9.792	244.400	234.608
Interventi in Edilizia	114.008	161.624	47.616
Totale generale	488.093	622.956	134.863

Fonte: Agenzia Liguria Lavoro - O.M.L. - Elaborazioni su dati INPS

Per quanto riguarda le realtà locali, si nota innanzitutto come in tutte le province sia da registrarsi un incremento delle ore integrate. Tale incremento si presenta tuttavia molto diversificato: esso raggiunge infatti le punte percentualmente più elevate nell'imperiese, seguito dallo Spezzino, mentre le province di Genova e Savona fanno registrare incrementi meno significativi. Si può ancora osservare come le province di Imperia, Savona e Genova abbiano registrato una dinamica piuttosto simile tra il primo semestre 2002 e il primo semestre 2003: si osserva, infatti, un incremento degli interventi ordinari e di quelli in edilizia e una diminuzione di quelli straordinari; a La Spezia si verificano andamenti molto diversi che vedono una flessione piuttosto consistente degli interventi ordinari, mentre fanno rilevare un picco notevole gli interventi straordinari, da attribuirsi in larga misura alla crisi di una azienda del comparto chimico. Crescono anche le ore integrate nell'edilizia. Da segnalare inoltre come il maggior numero di ore integrate in edilizia si riscontri nella provincia di Imperia, mentre per quanto riguarda l'ordinaria il maggior numero di interventi si presenta nelle province di Savona e Genova.