



## **Le Cooperative Sociali in Liguria: la fotografia al 31 Dicembre 2009**

### **Premessa**

Prosegue per il secondo anno l'attività di rilevazione sulle cooperative sociali iscritte all'Albo Regionale della Regione Liguria, a cura del Centro di Sviluppo dell'Economia Sociale.

L'attività è proseguita nell'ambito della Convenzione in essere tra il Centro e F.I.L.S.E., con un coinvolgimento diretto della Commissione Cooperazione Sociale della Regione Liguria, che ha consentito di ampliare e diversificare le attività della rilevazione stessa.

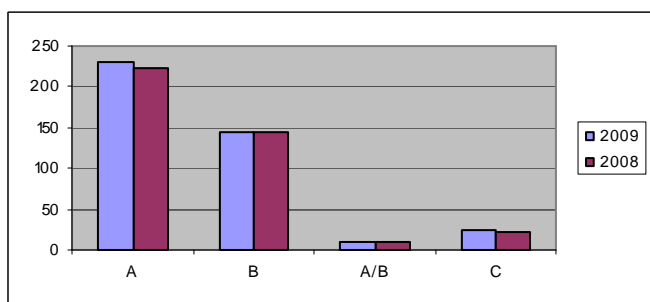
### **Modalità di raccolta**

L'attività di rilevazione ha avuto inizio nel mese di dicembre 2010 facendo uso della scheda dello scorso anno, con l'arricchimento di alcuni items particolarmente rivolti ad approfondire l'area di operatività (comune, provincia, regione), la quantificazione dei rapporti con le Pubbliche Amministrazioni ed eventuali finanziamenti pubblici, oltre che le attività di spin off e quelle inerenti processi di fusione con altre cooperative.

Anche l'analisi delle risorse economiche ha voluto esplorare con più dettaglio l'assetto economico-finanziario, così come un'analisi di maggior dettaglio è stata dedicata alle tipologie di attività, eventuali stages/tirocini, nonché attività di formazione.

I questionari sono stati spediti dagli Uffici Regionali afferenti al Dipartimento Salute e Servizi Sociali – Servizio Interventi per il Terzo Settore e la Cooperazione allo Sviluppo, a tutte le Cooperative sociali iscritte all'Albo regionale alla data del 31 dicembre 2009.

## Reportage dei dati



Al **31 dicembre 2009** risultavano essere iscritte all'Albo Regionale delle Cooperative Sociali **412** cooperative sociali, avendo registrato nel corso dell'anno **14 Decreti di iscrizione (8 di tipo A, 2 di tipo B, 1 di tipo A/B e 3 Consorzi)** e **2 di**

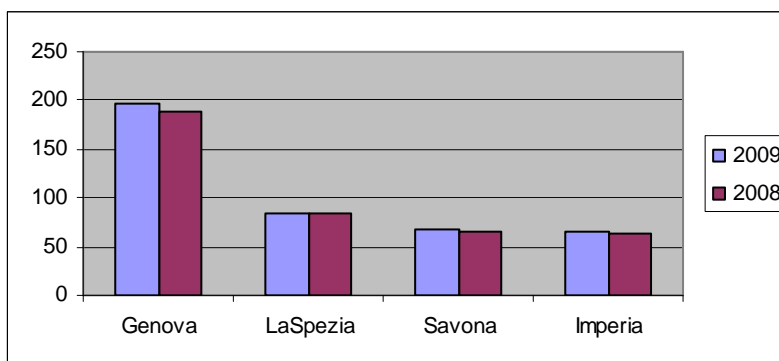
**cancellazione (2 di tipo B)**, registrando così un incremento complessivo del **3%** rispetto al 2008, che vedeva 400 cooperative iscritte.

Tipo	Incremento (2008/2009)	2009	%	2008	%
A	<b>+3.6%</b>	<b>231</b>	56%	223	<b>56%</b>
B	<b>+0%</b>	<b>145</b>	35%	145	<b>36%</b>
A/B	<b>+10%</b>	<b>11</b>	3%	10	<b>3%</b>
C	<b>+13.6%</b>	<b>25</b>	6%	22	<b>5%</b>

### *Distribuzione territoriale:*

Per quanto attiene la distribuzione territoriale, la provincia di Genova mantiene la concentrazione maggiore di imprese e l'aumento di imprese in valore assoluto (+9 imprese, - 2 cancellate), mentre Imperia registra l'incremento percentuale maggiore:

Prov.	Incremento (2008/2009)	2009	%	2008	%
GE	<b>+3.7%</b>	<b>196</b>	48%	189	<b>47%</b>
SP	<b>+0%</b>	<b>83</b>	20%	83	<b>21%</b>
SV	<b>+3%</b>	<b>67</b>	16%	65	<b>16%</b>
IM	<b>+4.7%</b>	<b>66</b>	16%	63	<b>16%</b>



**Gruppo target:**

Come per la rilevazione dello scorso anno è utile evidenziare che essendo la ricerca orientata ad approfondire e comparare alcuni aspetti quali-quantitativi, legati strettamente alle attività imprenditoriali e associative delle singole cooperative, è opportuno che lo studio sia rivolto alle cooperative che risultano attive.

Un primo criterio pertanto nella selezione del gruppo target è stato rivolgerci a quelle imprese che nel corso degli ultimi due anni risultano attive in base agli adempimenti di Legge (presentazione del Bilancio annuale, Revisione, Relazione attività..) che Regione Liguria richiede in base alla normativa e che non risultano pertanto inserite nella categoria in cancellazione, cancellate, in liquidazione.

Si tratta di **328 cooperative sociali**, tenendo conto che dall'istituzione dell'Albo ai primi mesi del 2011 risultano essersi iscritte **478** cooperative di cui però:

19 cooperative in cancellazione	pari al 4 %	8 di tipo A 10 di tipo B 1 di tipo A/B	pari al 42.1 % pari al 52.6% pari al 5,3%
55 in liquidazione	pari al 11.5 %	27 di tipo A 25 di tipo B 1 di tipo A/B 2 di tipo C	pari al 49,1% pari al 45,5 % pari al 1,8 % pari al 3,6 %
76 cancellate	pari al 15.9 %	38 di tipo A 32 di tipo B 4 di tipo A/B 2 di tipo C	pari al 50% pari al 5,3 % pari al 42,1 % pari al 2,6 %

Dal gruppo sono state poi sottratte le cooperative iscritte nel corso del 2009, 2010 e 2011 non ancora soggette per legge alla comunicazione dei requisiti al 31/12/2009 e pertanto non consultabili.

Il gruppo target per un'analisi delle attività al 31 Dicembre 2009 risulta quindi composto di **278 cooperative**.

### ***Il Gruppo Campione***

Il Gruppo Campione, ossia l'insieme delle cooperative che hanno risposto al questionario e su cui si è impostata l'analisi risulta di **226 cooperative**, pari al **81.3%** delle 278 cooperative attive al 31/12/2009 e al **68.9 %** delle 328 cooperative attualmente iscritte risultanti in regola e attive di cui:

Cooperative di Tipo A	<b>128</b>	<b>56.64 %</b>
Cooperative di Tipo B	<b>70</b>	<b>30.97 %</b>
Cooperative di Tipo A/B	<b>8</b>	<b>3.54 %</b>
Cooperative di Tipo C	<b>20</b>	<b>8.85 %</b>

Il Gruppo Campione rispetto allo scorso anno risulta più esteso di 10 unità., + 4.6% .

Rispetto al gruppo target non sono quindi giunte 52 schede, pari al 18.7%.

La nuova rilevazione inoltre presenta quest'anno i dati più significativi scorporati per tipologia di cooperativa.

### ***Distribuzione territoriale:***

<b>Provincia</b>	<b>Totale</b>	<b>A</b>	<b>%</b>	<b>B</b>	<b>%</b>	<b>A/B</b>	<b>%</b>	<b>C</b>	<b>%</b>
Genova	117	73	62%	35	30%	1	1%	8	7%
	52%								
La Spezia	48	26	54%	14	29%	2	4%	6	13%
	21%								
Savona	34	16	47%	13	38%	2	6%	3	9%
	15%								
Imperia	27	13	48%	8	30%	3	11%	3	11%
	12%	128		70		8		20	

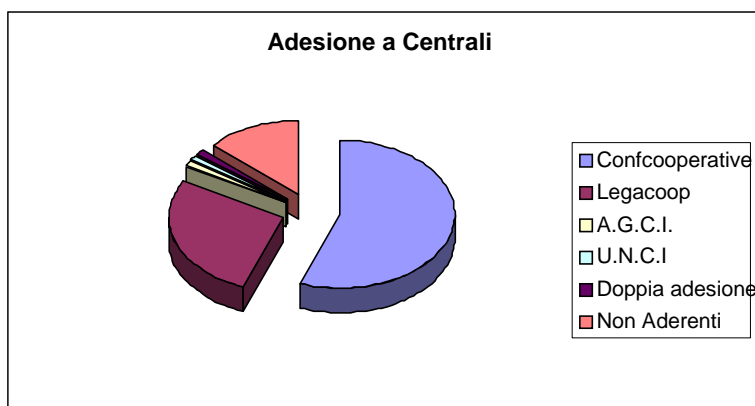
## Reti di rappresentanza:

### *Centrali Cooperative*

Rispetto alla rilevazione dello scorso anno il gruppo campione registra una maggiore differenziazione per aderenza a Centrali Cooperative, nonostante i numeri di Confcooperative e Legacoop mantengano un posizionamento prevalente.

Ciò si giustifica con l'intervento diretto degli Uffici regionali capace di coinvolgere maggiormente tutti i soggetti presenti sul territorio.

Confcooperative	<b>126</b>	56%
Legacoop	<b>62</b>	27%
A.G.C.I.	<b>3</b>	1,3%
U.N.C.I.	<b>2</b>	0,9%
Adesione multipla	<b>3</b>	1,8%
Non Aderenti	<b>30</b>	13%



### *Le forme consortili*

Del gruppo campione di 206 cooperative (A+B+A/B), **117 cooperative** hanno dichiarato di aderire a **consorzi territoriali**, pari al il **56,7%**, mentre 16 tra cooperative e consorzi hanno dichiarato di aderire a **consorzi nazionali**. I consorzi rilevati sono **20**, distribuiti omogeneamente sul territorio, la cui composizione e compagine sociale risulta par la totalità di cooperative sociali con pochissime eccezioni che registrano la presenza anche di cooperative di altro tipo, consorzi sociali o consorzi di altro tipo.

### **Età delle cooperative:**

Analogamente allo scorso anno la maggior parte delle cooperative esaminate, pari al 57.47%, è stato costituito nell'ultimo decennio, segnale della grande vitalità del sistema negli ultimi anni:

57.47%	< 10 anni
26.24%	> 10 anni
16.29%	> 20 anni

### **Operatività territoriale**

L'operatività territoriale delle cooperative esaminate (226) risulta variabile come da scheda seguente:

Su 1 comune	99
Su + comuni	88
Su 1 provincia	56
Su + provincie	37
Su 1 regione	21
Su + regioni	22

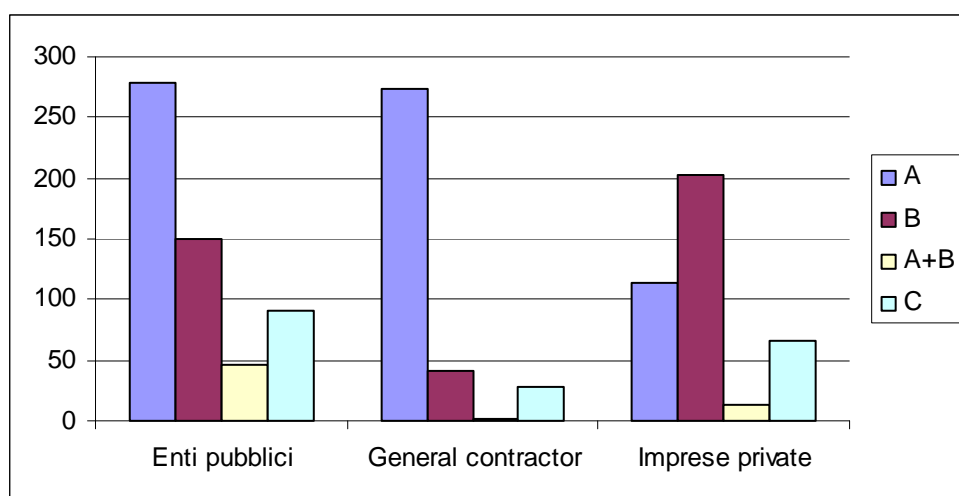
Da mettere in rilievo per certo il tasso del **9,7%** di cooperative e consorzi del campione che operano su un territorio che comprende più regioni, mentre il 16,4 % dichiara di operare su un territorio che comprende più provincie.

## Convenzioni

La lettura di questo dato è prettamente qualitativa, tenendo in considerazione che il 23% non ha risposto al quesito. Va evidenziato che tra i soggetti che non hanno risposto esistono consorzi che svolgono attività e servizi per altre cooperative sociali così come cooperative sociali di Tipo A che svolgono servizi alla persona per privati, e pertanto per entrambe le categorie le risposte proposte dal questionario possono non essere risultate congrue.

Di seguito la sintesi delle risposte con indicazione delle convenzioni in essere:

	A	B	A+B	C	Totale
Enti pubblici	279	150	46	90	565
General contractor	273	42	1	28	344
Imprese private	114	203	14	66	397



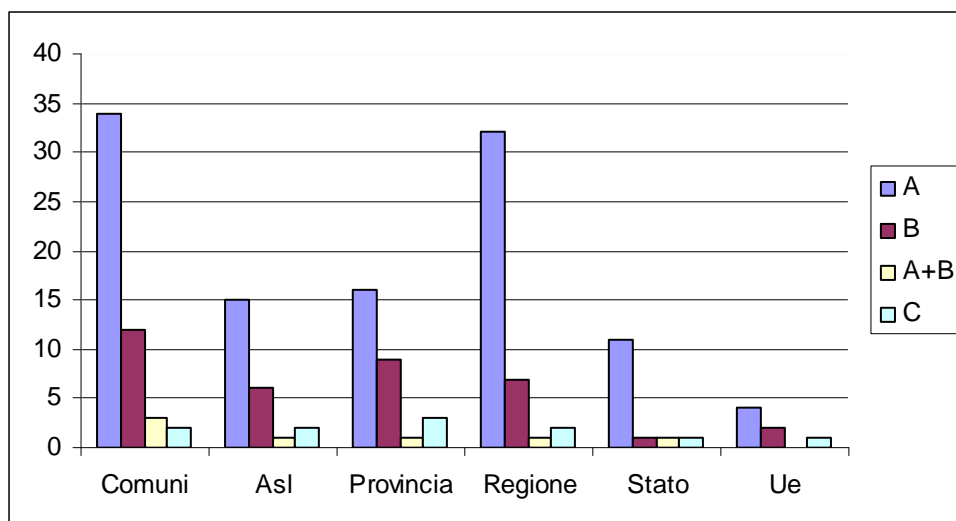
Le cooperative di tipo A mantengono la prevalenza di convenzioni con Enti Pubblici e General Contractor (Consorzi e Associazioni Temporanee di Imprese), ma indubbiamente non è di scarso rilievo l'incidenza dei privati.

Confermata la tendenza invece per le cooperative di Tipo B di un buon bilanciamento tra pubblico e privato. Anche in questo caso le cooperative di tipo A/B mantengono una maggiore similarità alle cooperative di tipo A.

## Finanziamenti

Anche per il tema contributi e finanziamenti pubblici siamo di fronte ad una lettura generica di tipo qualitativo, il 64% delle cooperative ha risposto con valore 0 o non ha infatti compilato questo punto della scheda. Si riporta in ogni caso la rilevazione nella tabella di seguito con indicazione dei finanziamenti in essere:

	A	B	A+B	C	TOT
Comuni	34	12	3	2	51
Asl	15	6	1	2	24
Provincia	16	9	1	3	29
Regione	32	7	1	2	42
Stato	11	1	1	1	14
Ue	4	2	0	1	7
<b>TOTALI</b>	<b>112</b>	<b>37</b>	<b>7</b>	<b>11</b>	<b>167</b>



## Compagine sociale:

I soci lavoratori delle cooperative di tipo A, B, A/B risultano essere **5508** (5023 soci lavoratori + 485 soci lavoratori svantaggiati), pari al 66% della forza lavoro delle coop. A, B e A/B (8342 lavoratori con CCNL ), con una media di 27 soci lavoratori ad impresa. Si ricorda infatti che i consorzi non possono avere soci lavoratori e pertanto la percentuale prima espressa si riferisce ad una forza lavoro a cui sono stati sottratti i dipendenti dei consorzi.

Come per la precedente ricerca sono stati volutamente esclusi dal conteggio i soci retribuiti a diverso titolo, che comunque risultano essere complessivamente 95.

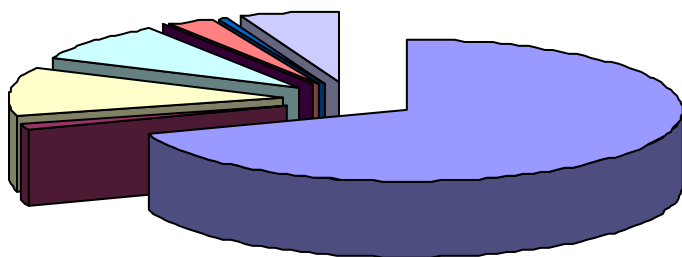
Di seguito la compagine sociale differenziata per tipologia di soci e di cooperativa:

	A	%	B	%	A/B	%	Consorzi	%	Totale	%
Soci lavoratori	<b>3841</b>	69,46	<b>942</b>	52,66	<b>202</b>	70,80	<b>0</b>	0,00	<b>4985</b>	63.30%
Soci collaboratori	<b>79</b>	1,43	<b>16</b>	0,89	<b>0</b>	0,00	<b>0</b>	0,00	<b>95</b>	1.21%
Soci volontari	<b>621</b>	11,23	<b>295</b>	16,49	<b>22</b>	6,49	<b>0</b>	0,00	<b>938</b>	11.91%
Soci utenti/fruitori	<b>479</b>	8,66	<b>0</b>	0,00	<b>1</b>	0,29	<b>0</b>	0,00	<b>480</b>	6.10%
Soci lav. svantaggiati	<b>0</b>	0,00	<b>417</b>	23,31	<b>106</b>	20,06	<b>0</b>	0,00	<b>523</b>	6.64%
Soci sovventori	<b>162</b>	2,93	<b>4</b>	0,22	<b>0</b>	0,00	<b>1</b>	0,46	<b>167</b>	2.12%
Soci pers. giurid.	<b>22</b>	0,40	<b>28</b>	1,57	<b>8</b>	2,36	<b>159</b>	73,27	<b>217</b>	2.76%
Altri soci	<b>326</b>	5,90	<b>87</b>	4,86	<b>0</b>	0,00	<b>57</b>	26,27	<b>470</b>	5.97%
Totale	5530	100%	1789	100%	339	100%	217	100%	7875	100%

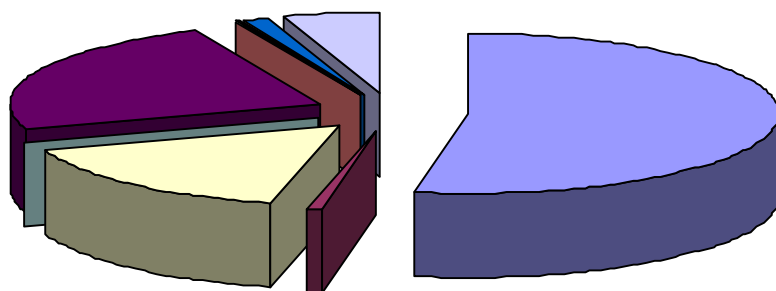
Soprattutto da evidenziare che dei **1359** soci lavoratori ( soci lavoratori + soci lavoratori svantaggiati) presenti nelle cooperative di tipo B, **417** sono soci lavoratori svantaggiati, pari al 31%, in calo del 2% rispetto allo scorso anno, una media di circa 6 soci lavoratori svantaggiati per cooperativa di tipo B (la stessa dello scorso anno).

Nelle cooperative di Tipo A/B i soci svantaggiati corrispondono invece al 34% della somma dei soci lavoratori, pari a 308.

**Coop A**

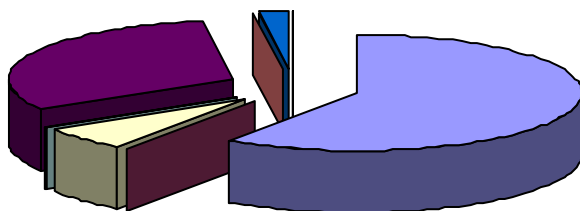


**Coop B**

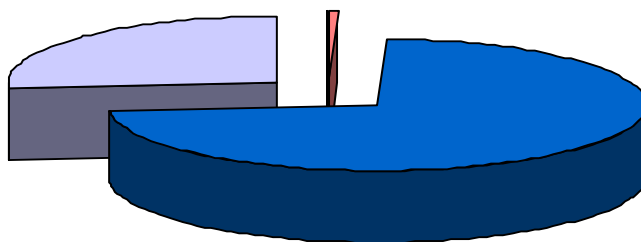


**Coop A/B**

- Soci lavoratori
- Soci collaboratori
- Soci volontari
- Soci utenti/fruitori
- Soci lav. svantaggiati
- Soci sowerntori
- Soci pers. giurid.
- Altri soci



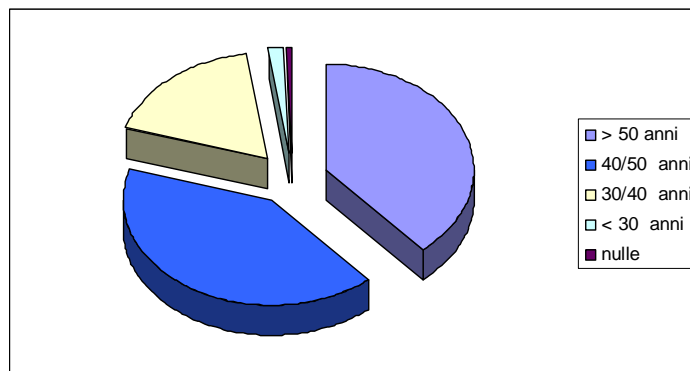
**Consorzi**



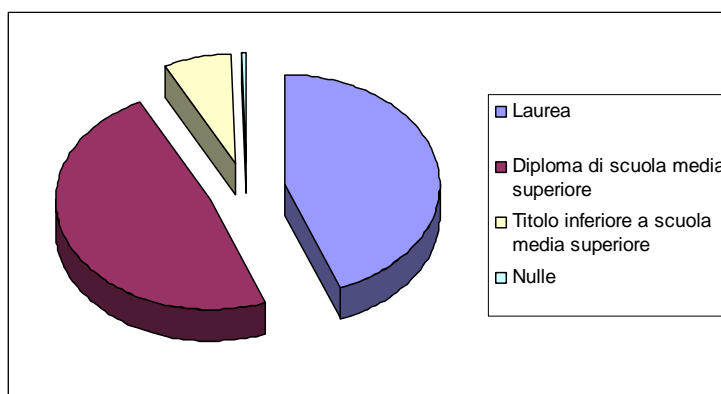
## ***I Presidenti***

Come per lo scorso anno, i presidenti delle 226 imprese esaminate sono per il **65 %** uomini (146) e per il **35%** donne (80), confermando la difficoltà del genere femminile nei percorsi di carriera anche in questo settore a forte vocazione femminile.

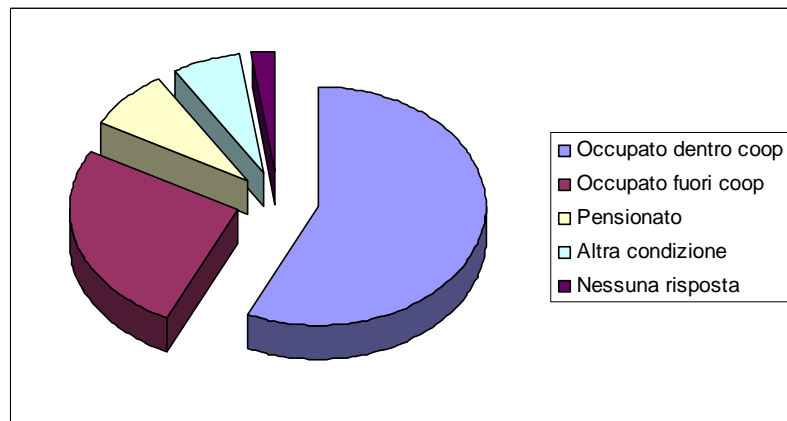
<b><i>Fasce d'età dei Presidenti</i></b>	<b>%</b>
> 50 anni	<b>38,50%</b>
40/50 anni	<b>41,10%</b>
30/40 anni	18,10%
< 30 anni	1,80%
Nulle	0,50%



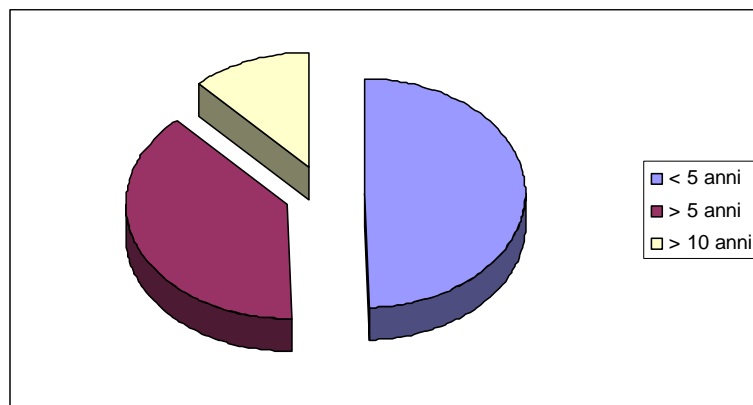
<b><i>Titolo di studio dei presidenti:</i></b>	<b>%</b>
Laurea	44,25%
Diploma di scuola media superiore	48,23%
Titolo inferiore a scuola media superiore	7,08%
Nulle	0,44%



<b>Condizione professionale dei presidenti:</b>	<b>%</b>
<i>Occupato dentro coop</i>	57,08%
<i>Occupato fuori coop</i>	26,11%
<i>Pensionato</i>	7,96%
<i>Altra condizione</i>	6,64%
<i>Nessuna risposta</i>	2,21%

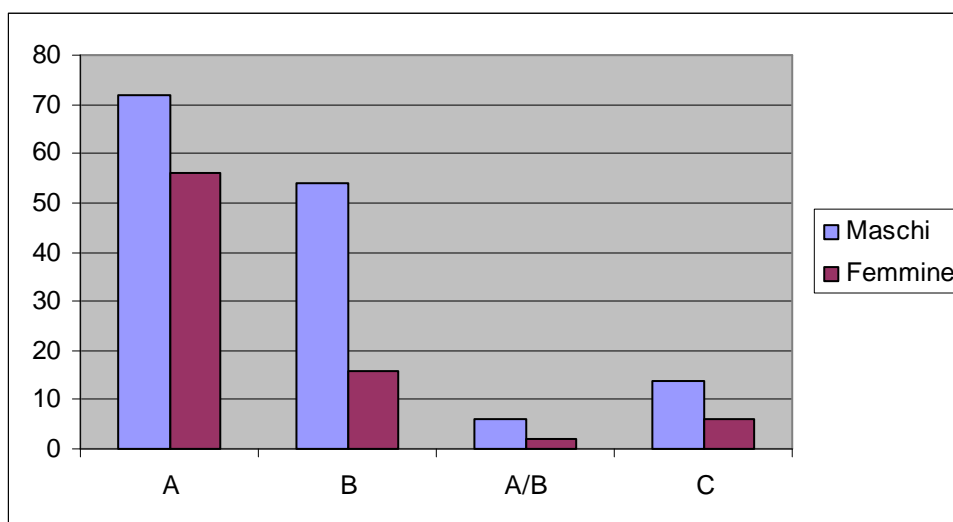


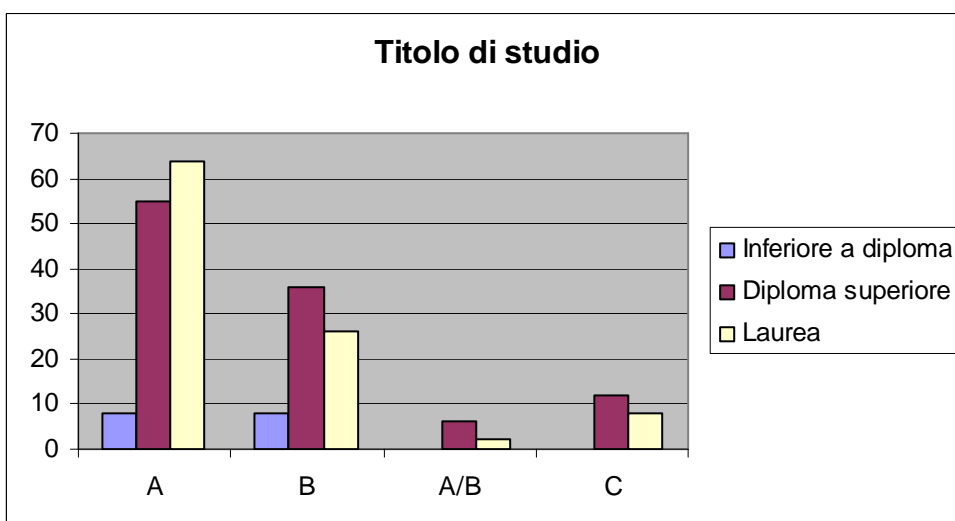
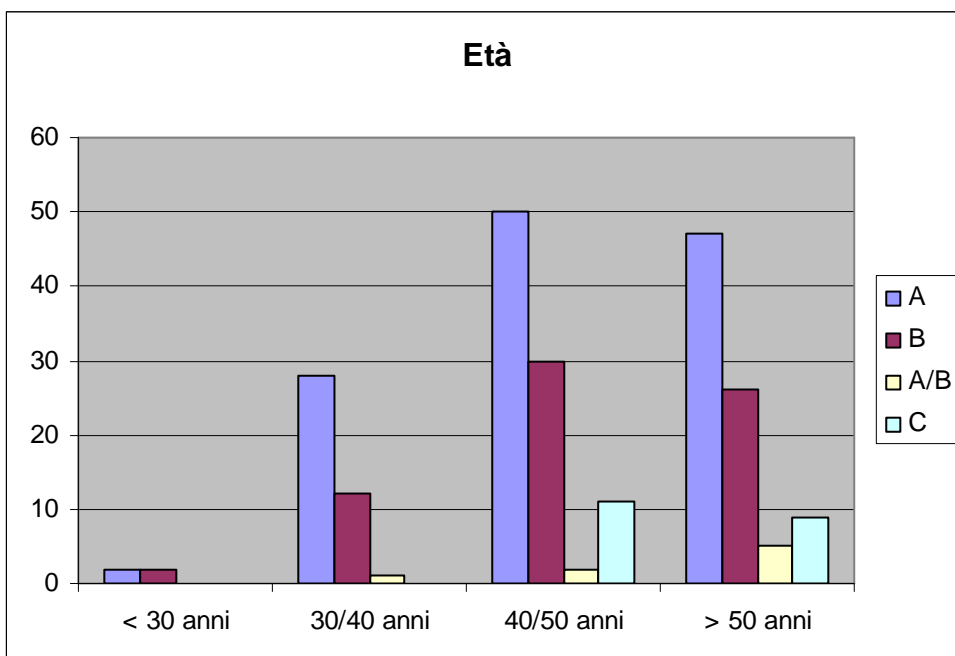
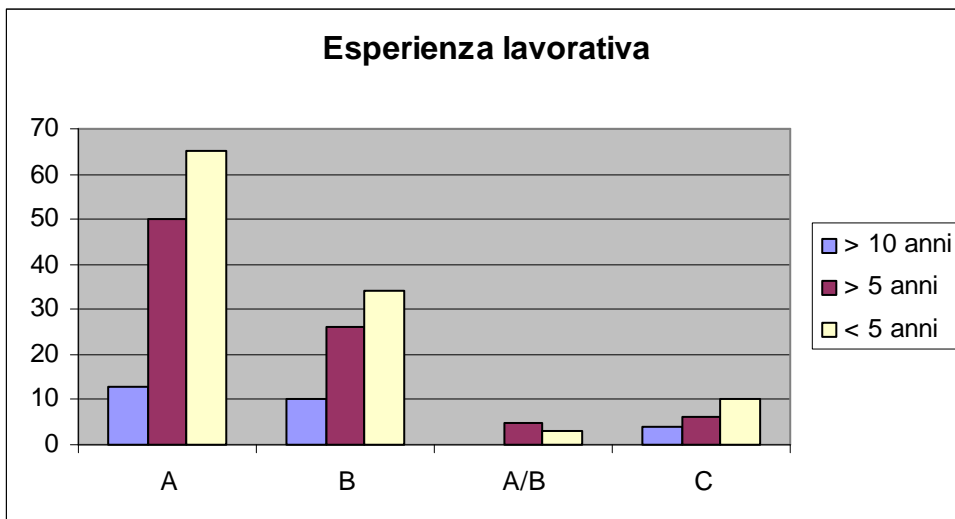
<b>Anzianità di presidenza</b>	<b>%</b>
<i>&lt; 5 anni</i>	49,56%
<i>&gt; 5 anni</i>	38,49%
<i>&gt; 10 anni</i>	11,95%

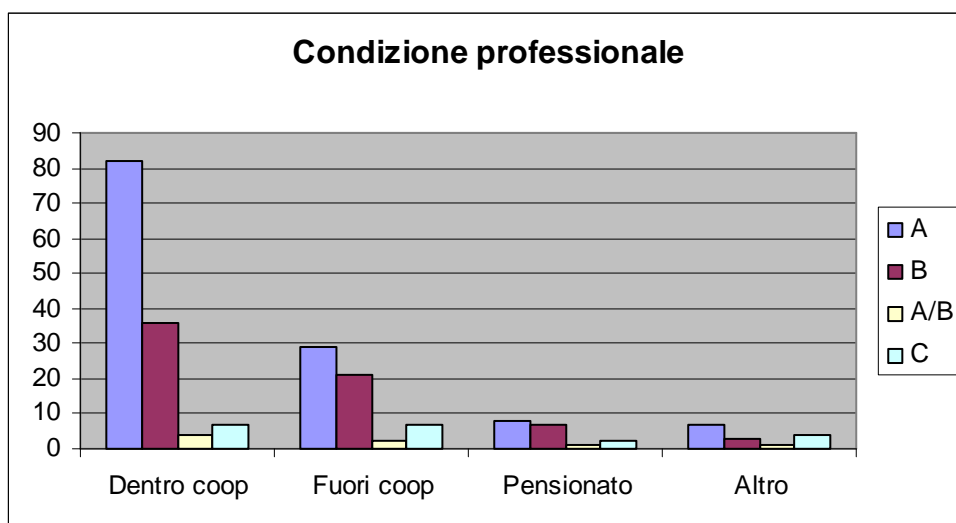


Nel dettaglio la rilevazione specifica per tipologia di cooperativa, che evidenzia alcune differenze percentuali significative, strettamente correlate alla tipologia di organizzazione e di attività svolte:

	A	%	B	%	A/B	%	C	%
Maschi	72	56.25%	54	77.14%	6	75.00%	14	70%
Femmine	56	43.75%	16	22.86%	2	25.00%	6	30%
Esperienza								
< 5 anni	65	50.78%	34	48.57%	3	37.50%	10	50.00%
> 5 anni	50	39.06%	26	37.14%	5	62.50%	6	30%
> 10 anni	13	10.16%	10	14.29%	0	0.00%	4	20%
Nulle	0							
Età								
< 30 anni	2	2.00%	2	3.00%	0	0.00%	0	0.00%
30/40 anni	28	23.00%	12	23.00%	1	12.50%	0	0.00%
40/50 anni	50	39.00%	30	38.00%	2	25.00%	11	55.00%
> 50 anni	47	37.00%	26	36.00%	5	62.50%	9	45.00%
Nulle	1	0.78%						
Titolo studio								
Inferiore a diploma	8	6%	8	11.43%	0	0%	0	0%
Diploma superiore	55	44%	36	51.43%	6	75%	12	60%
Laurea	64	50%	26	37.14%	2	25%	8	40%
Nulle	1	0.78%						
Condizione professionale								
Dentro coop	82	64.06%	36	51.42%	4	50.00%	7	35.00%
Fuori coop	29	22.66%	21	30.00%	2	25.00%	7	35.00%
Pensionato	8	6.25%	7	10.00%	1	12.50%	2	10.00%
Altro	7	5.47%	3	4.29%	1	12.50%	4	20.00%
Nulle	2	1.56%	3	4.29%				



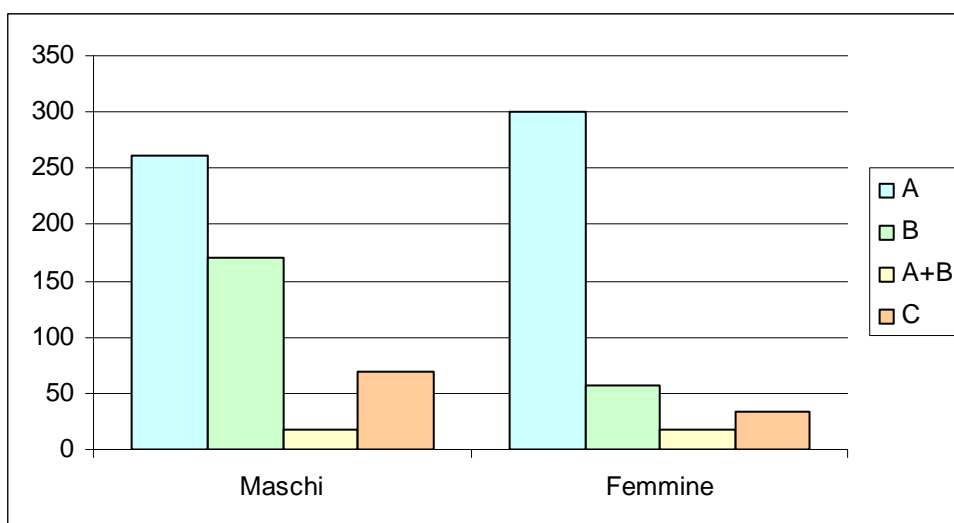




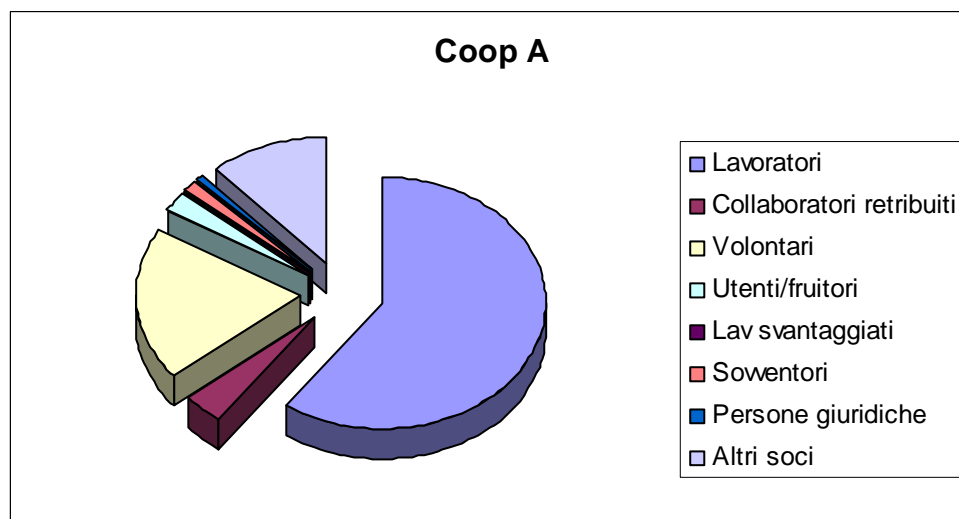
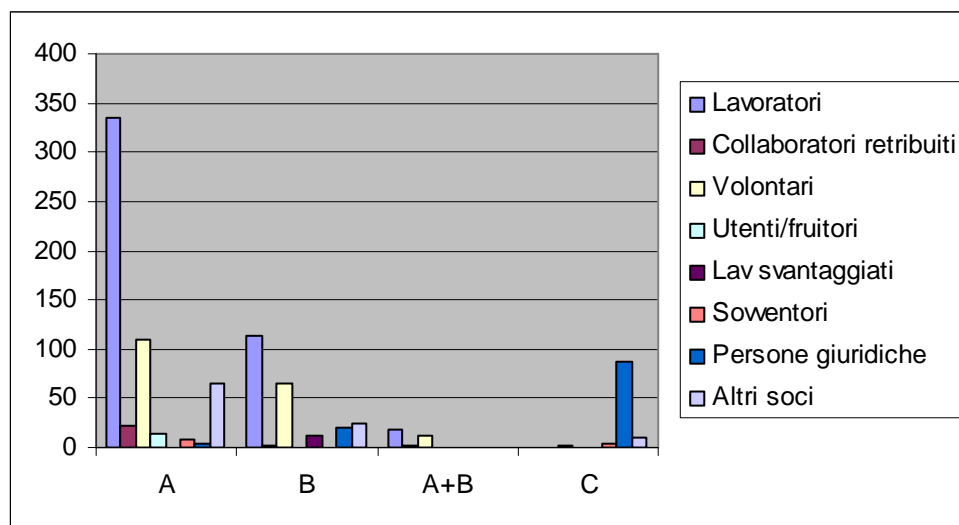
### *I Consigli di Amministrazione*

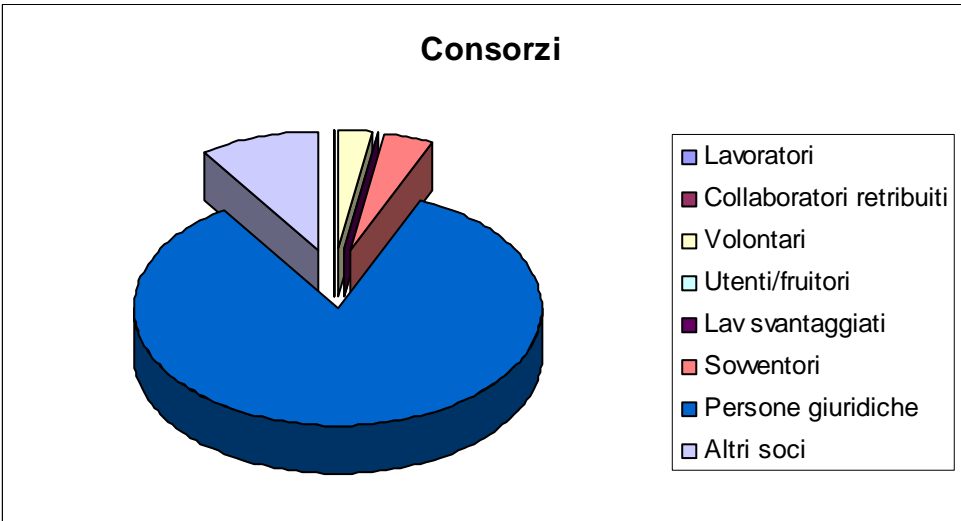
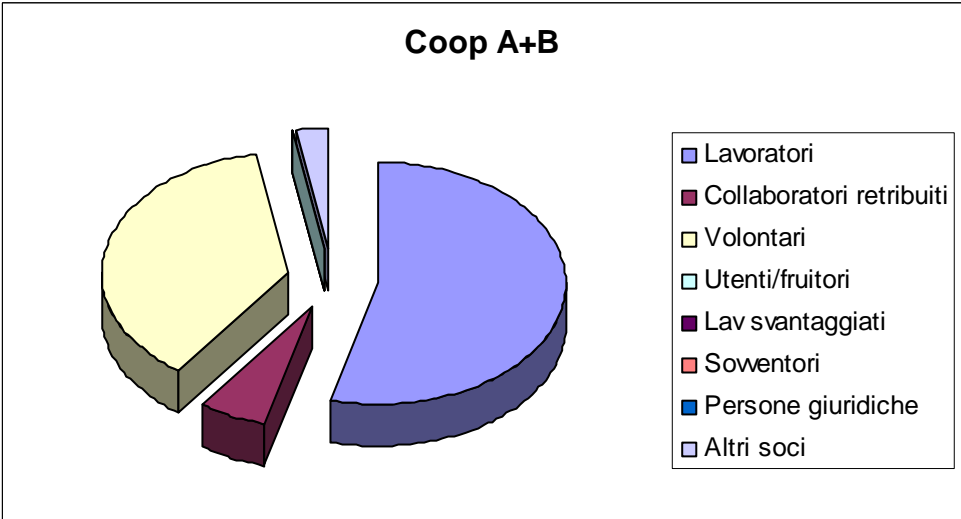
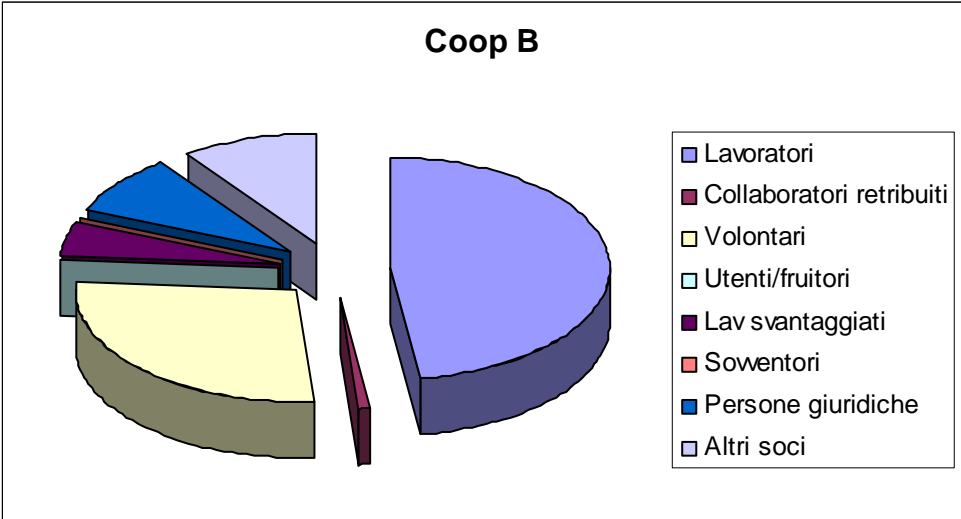
La percentuale di genere permane migliorativa nella compagine sociale dei Consigli di Amministrazione all'interno dei quali il **56%** sono uomini e **44%** donne, percentuali invariate rispetto allo scorso anno.

Soci	A		B		A+B		C		TOTALE	
	Count	%	Count	%	Count	%	Count	%	Count	%
Maschi	261	47%	171	75%	18	51%	69	68%	519	56%
Femmine	300	53%	57	25%	17	49%	33	32%	407	44%



Soci	A		B		A+B		C		TOTALE	
Lavoratori	336	60%	114	48%	19	54%	0	0%	469	50%
Collaboratori retribuiti	23	4%	2	1%	2	6%	0	0%	27	3%
Volontari	110	20%	65	27%	13	37%	3	3%	191	20%
Utenti/fruitori	14	2%	0	0%	0	0%	0	0%	14	2%
Lav svantaggiati	0	0%	13	5%	0	0%	0	0%	13	1%
Sovventori	8	1%	0	0%	0	0%	4	4%	12	1%
Persone giuridiche	5	1%	20	8%	0	0%	88	84%	113	12%
Altri soci	65	12%	24	10%	1	3%	10	10%	100	11%
	561	100%	238	100%	35	100%	105	100%	939	100%





### *Caratteristiche generali*

Il 15 % delle cooperative esaminate è frutto di attività di spin off di altre cooperative, mentre il 20% delle imprese esaminate ha contribuito alla creazione di un'altra cooperativa.

Quest'anno si sono volute rilevare anche le esperienze di fusioni, **7** sono quelle dichiarate di cui **4** inerenti cooperative di tipo B , **2** cooperative di tipo A ed **1** Consorzio.

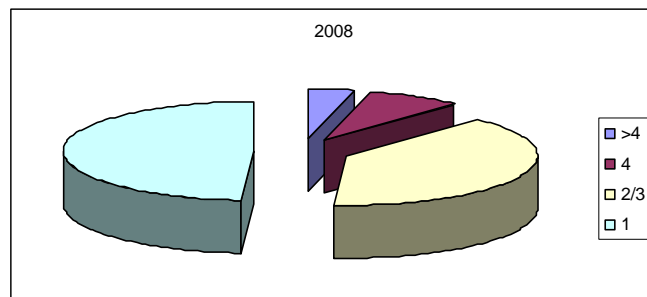
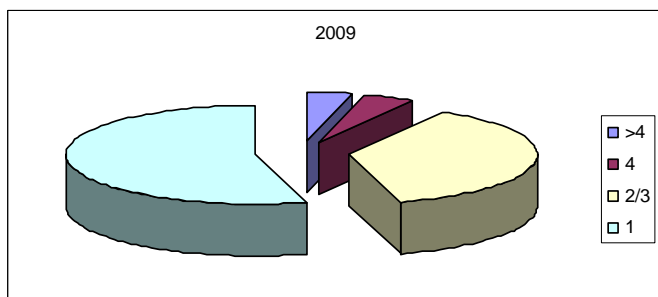
Il sistema inoltre si sta evolvendo acquisendo sempre più elementi qualificanti relativi all'organizzazione, risulta infatti che oltre il 26% delle cooperative possiede la certificazione di qualità aziendale e dei servizi, il 23 % è dotato di carta dei servizi, mentre il 6% ha redatto un Codice Etico.

### *Attività sociale*

La vita democratica delle cooperative presenta modalità diverse di partecipazione, la seguente tabella esprime i diversi tassi di frequenza alla vita sociale:

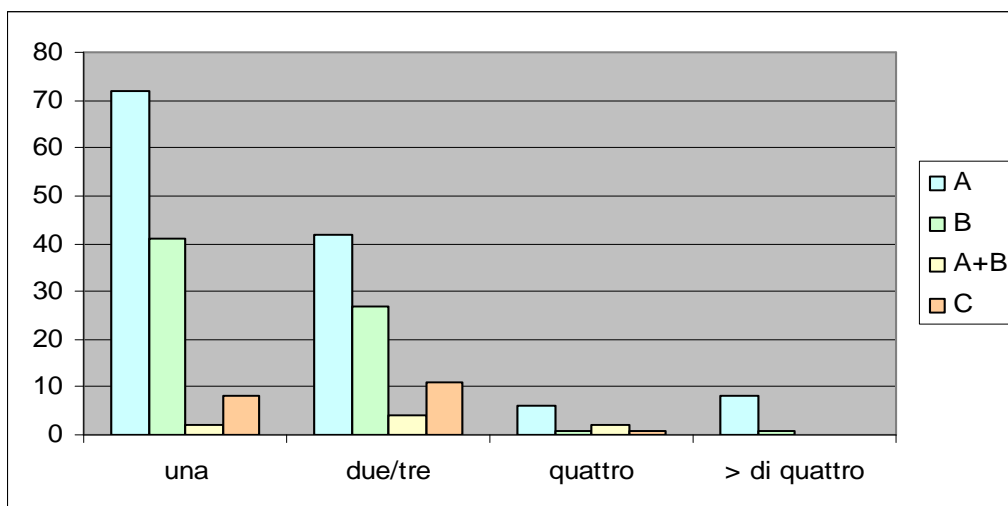
#### *Assemblee*

	2009	2008
>4	4.0%	4%
4	4.4%	8%
2/3	37.2%	39%
1	54.4%	49%



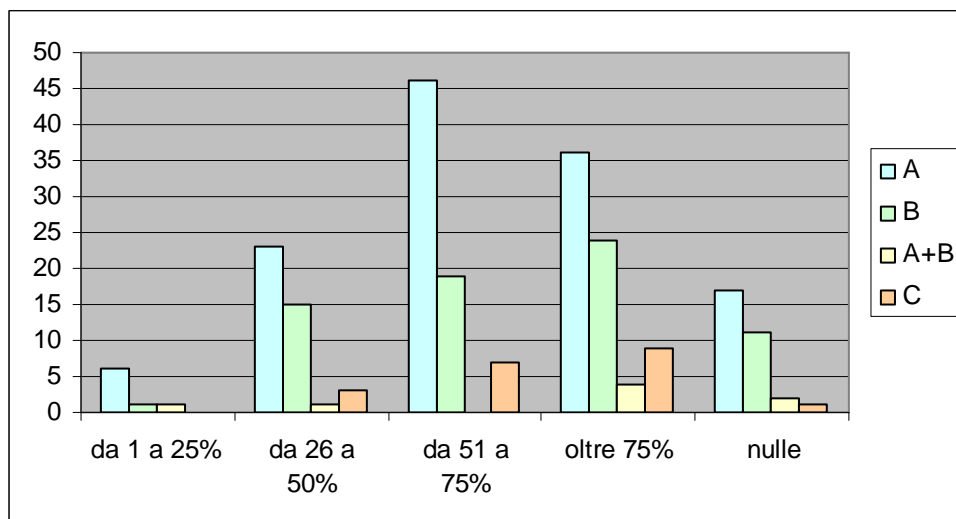
### Numero di Assemblee per tipologia di cooperativa

	A	%	B	%	A+B	%	C	%	tot	%
una	72	56.25%	41	58.57%	2	25%	8	40%	123	54.4%
due/tre	42	32.81%	27	38.57%	4	50%	11	55%	84	37.2%
quattro	6	4.69%	1	1.43%	2	25%	1	5%	10	4.4%
> di quattro	8	6.25%	1	1.43%	0	0%	0	0%	9	4.0%
<b>totale</b>	<b>128</b>		<b>70</b>		<b>8</b>		<b>20</b>		<b>226</b>	<b>100%</b>



### Tasso di partecipazione dei soci alle assemblee

	A	%	B	%	A+B	%	C	%	tot	%
1/25%	6	5%	1	1.43%	1	12.5%	0	0%	8	3.54%
26/50%	23	18%	15	21.43%	1	12.5%	3	15%	42	18.58%
51/75%	46	36%	19	27.14%	0	0%	7	35%	72	31.86%
oltre 75%	36	28%	24	34.29%	4	50%	9	45%	73	32.30%
nulle	17	13%	11	15.71%	2	25%	1	5%	31	13.72%
<b>totale</b>	<b>128</b>		<b>70</b>		<b>8</b>		<b>20</b>		<b>226</b>	

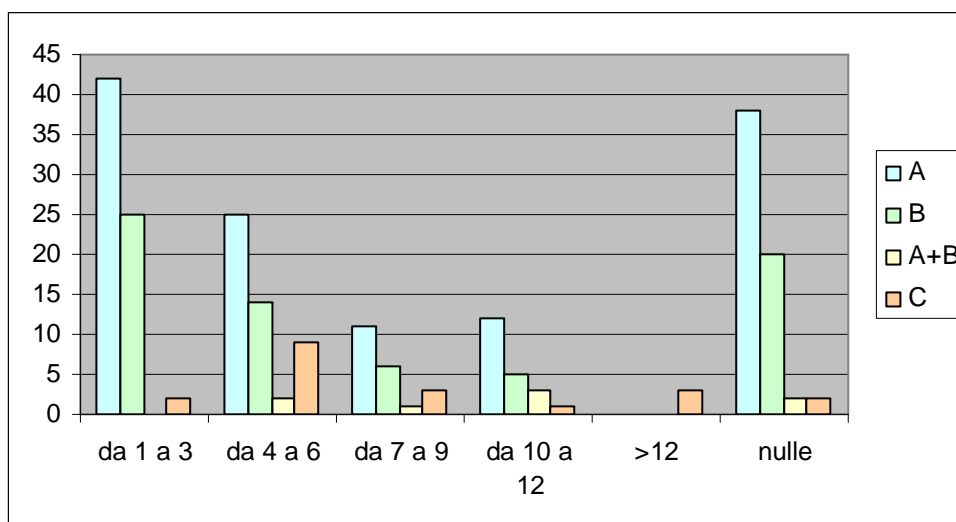


## Consigli di Amministrazione

Numero di incontri annui	2009	2008
>12	2%	9%
10/12	13%	15%
7/9	13%	14%
4/6	30%	27%
1/3	42%	35%

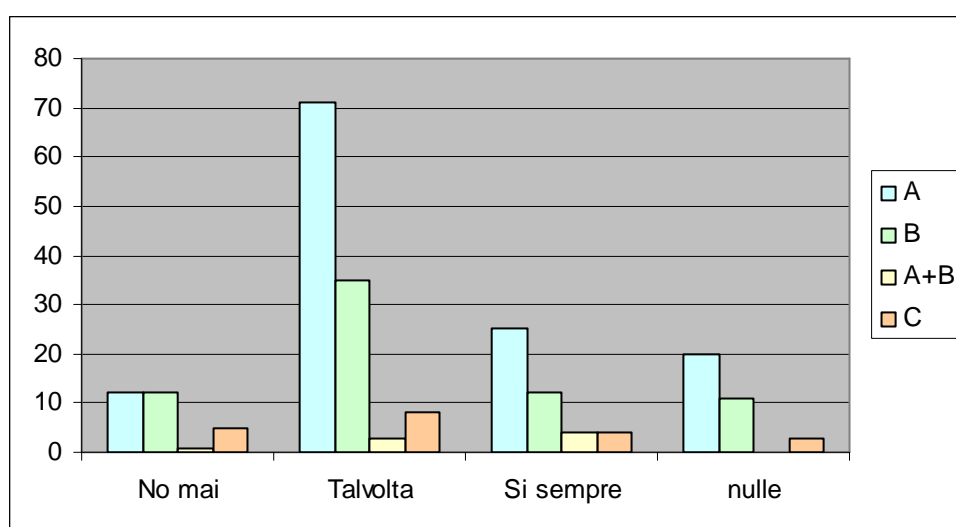
## Numero di incontri di CDA per tipologia di cooperativa

	A		B		A+B		C		tot	%
1/3	42	33%	25	36%	0	0	2	10%	69	31%
4/6	25	20%	14	20%	2	25%	9	45%	50	22%
7/9	11	8%	6	8%	1	12.5%	3	15%	21	9%
10/12	12	9%	5	7%	3	37.5%	1	5%	21	9%
>12	0	0%	0	0%	0	0	3	15%	3	1%
nulle	38	30%	20	29%	2	25	2	10%	62	28%
<b>totale</b>	<b>128</b>		<b>70</b>		<b>8</b>		<b>20</b>		<b>226</b>	



### *Frequenza di organizzazione di incontri con i soci fuori dalle assemblee*

	A	%	B	%	A+B	%	C	%	tot	%
No mai	12	9%	12	17%	1	12%	5	25%	30	13%
Talvolta	71	55%	35	50%	3	38%	8	40%	117	52%
Si sempre	25	20%	12	17%	4	50%	4	20%	45	20%
nulle	20	16%	11	16%	0	0%	3	15%	34	15%
<b>totale</b>	<b>128</b>		<b>70</b>		<b>8</b>		<b>20</b>		<b>226</b>	



### *Amministratori unici:*

La rilevazione anche quest'anno ha consentito di evidenziare un certo numero di cooperative con Amministratore Unico al posto del Consiglio di Amministrazione, si tratta di **36** imprese, pari al **17.4 %** del numero complessivo di A, B, A/B (206), e del 15.9% se si calcola sul totale gruppo campione (226) comprendente i Consorzi.

Di queste 36 imprese 17 sono di tipo B e 19 di tipo A.

20 sono le coop con dimensioni inferiori alle 10 unità, 11 tra le 11 e le 50, 4 sopra i 50, mentre una supera le 100 unità.

Difficile un'interpretazione, soprattutto di fronte ad un numero così elevato di A, che non avendo la motivazione di una compagine sociale a maggioranza afferente a fasce svantaggiate come per le B, non ha particolari ragioni manifeste per non optare alla risposta organizzativa più congrua, quella della partecipazione democratica.

### *Dimensioni occupazionali:*

tipologia	2009		2008		Andamento su valore percentuale
	Campione 226 (A,B,A/B,C)		Campione 216 (A,B,A/B,C)		
Soci lavoratori (compresi 95 collaboratori)	63%	5603	66.23%	5457	-3.23%
Dipendenti CCNL non soci	33%	2954	28.56%	2353	+4.44%
Collaboratori non soci	3.8%	344	5.17%	426	-1.37
Interinali	0.2%	24	0.05%	4	+0.15
Totale		<b>8925</b>		<b>8240</b>	
<i>Degli occupati con CCNL (8462):</i>					<b>Andamento su valore percentuale</b>
tempi determinati	25,6%		24,3%		+1.3%
tempi indeterminati	74,4%		75,7%		-1.3%
full time	45.8%		46%		-0.2%
part time	54.2%		54%		+0.2%

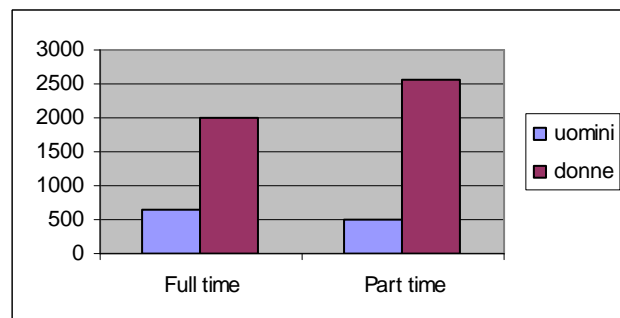
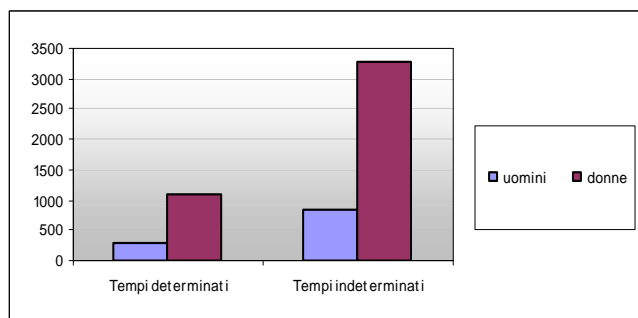
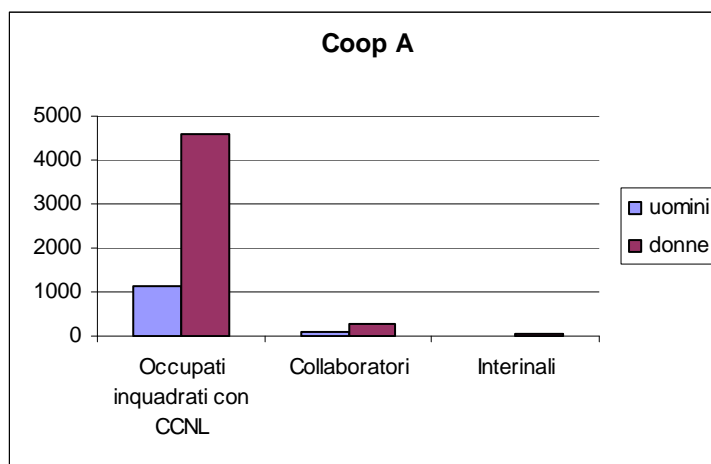
Rispetto allo scorso anno vi è una lieve flessione dei soci ( - 3,6%), un incremento dei lavoratori dipendenti ( +5,4%) e una contrazione dei rapporti di collaborazione. Permane di non significanti dimensioni il fenomeno interinale.

L'occupazione, nonostante la crisi, registra un **incremento del 3,5%** rispetto al 2008: i lavoratori occupati nelle 226 imprese esaminate sono **8925** di cui **2677** uomini, pari al **30%**, e **6248** donne, pari al **70%**, evidenziando un'oscillazione di un punto percentuale di differenza nelle caratteristiche di genere dal 2005 ad oggi, a favore della popolazione maschile.

Di seguito il dettaglio per tipologia di cooperativa:

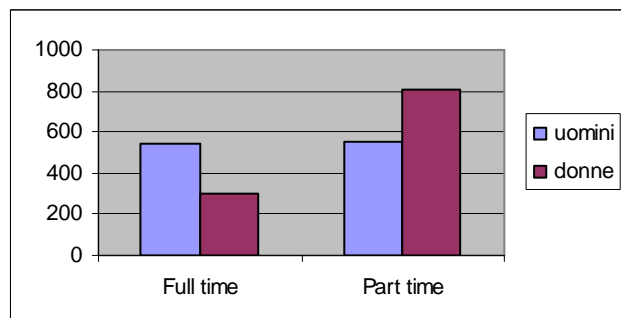
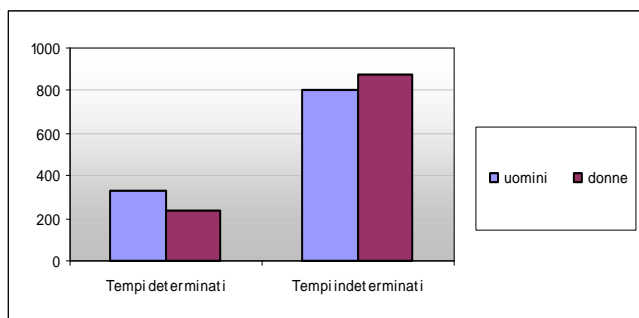
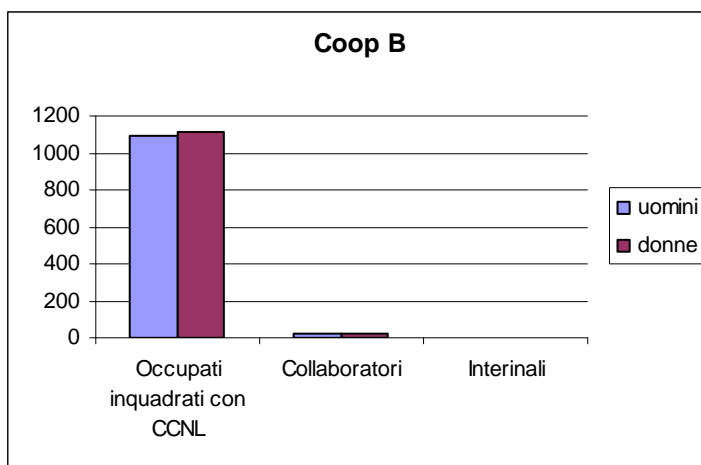
### Cooperative A

Tipologia	Uomini		Donne		totale	
Occupati inquadrati con CCNL	1146	92%	4571	94%	5717	93.6%
Collaboratori	100	8%	265	5.5%	365	6%
Interinali	0		24	0.5%	24	0.4%
<b>Totale</b>	<b>1246</b>	<b>(20.4%)</b>	<b>4860</b>	<b>(79.6%)</b>	<b>6106</b>	
<i>Degli occupati con CCNL:</i>						
Tempi determinati		25.5%		25%		25%
Tempi indeterminati		74.5%		75%		75%
Full time		55.5%		44%		46%
Part time		44.5%		56%		54%



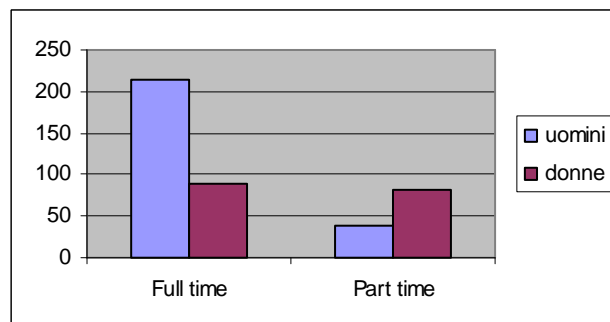
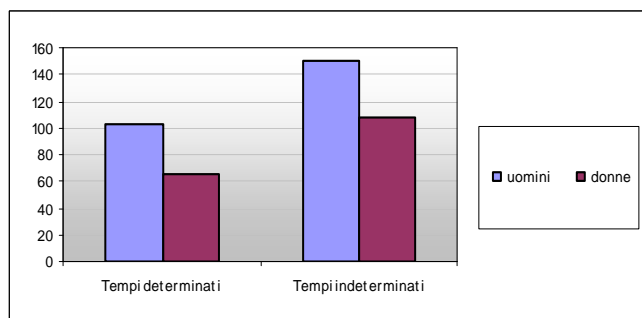
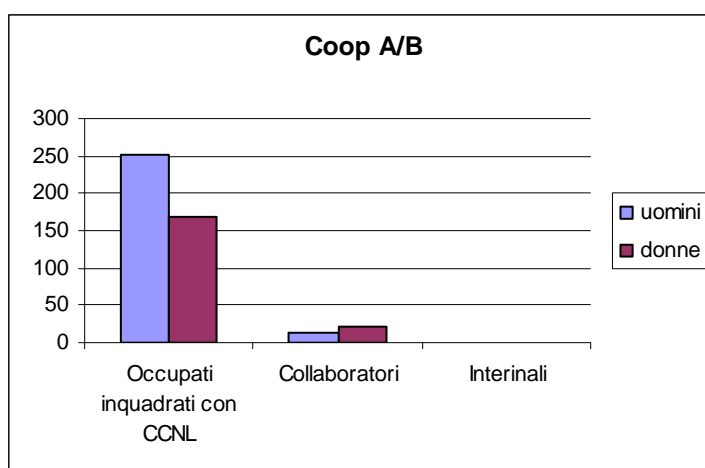
## Cooperative B

Tipologia	maschi		donne		totale	
	numero	percentuale	numero	percentuale	numero	percentuale
Occupati inquadrati con CCNL	1093	98.4%	1109	98.4%	2202	98.4%
Collaboratori	18	1.6%	18	1.6%	36	1.6%
Interinali	0		0	0%	0	0%
<b>Totale</b>	<b>1111</b>	<b>(49.6%)</b>	<b>1127</b>	<b>(50.4%)</b>	<b>2238</b>	
<i>Degli occupati con CCNL:</i>						
Tempi determinati		29%		21%		25%
Tempi indeterminati		71%		79%		75%
Full time		49%		27%		38%
Part time		51%		73%		62%



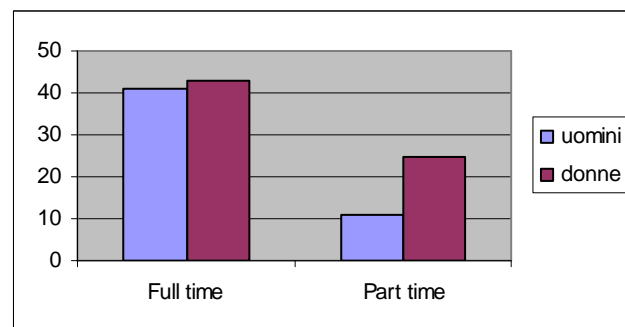
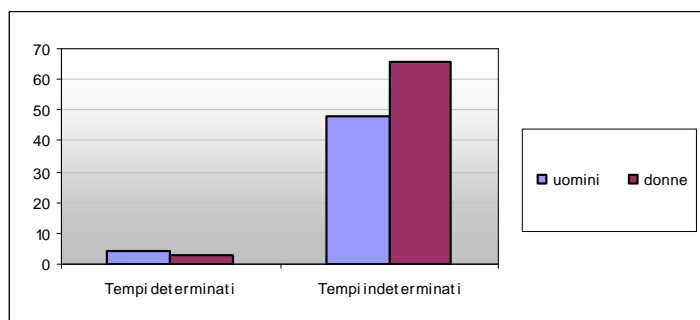
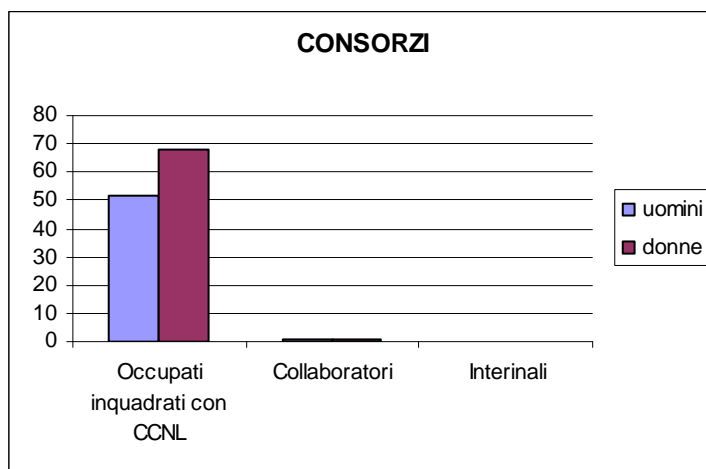
## Cooperative A/B

Tipologia	maschi		donne		totale	
	maschi	%	donne	%		
Occupati inquadrati con CCNL	253	95%	170	89%	423	92%
Collaboratori	14	5%	22	11%	36	8%
Interinali	0		0	0%	0	0%
<b>Totale</b>	<b>267</b>	<b>(58%)</b>	<b>192</b>	<b>(42%)</b>	<b>459</b>	
<i>Degli occupati con CCNL:</i>						
Tempi determinati		41%		38%		40%
Tempi indeterminati		59%		62%		60%
Full time		85%		52%		72%
Part time		15%		48%		28%

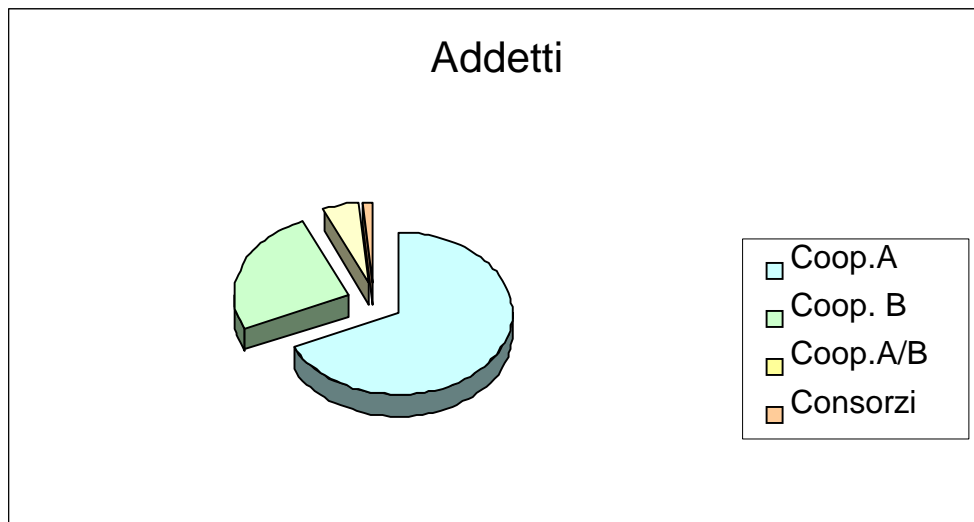


## Consorzi

Tipologia	uomini		donne		totale	
	numero	percentuale	numero	percentuale		
Occupati inquadrati con CCNL	52	98%	68	99%	120	98%
Collaboratori	1	2%	1	1%	2	2%
Interinali	0		0	0%	0	0%
<b>Totale</b>	<b>53</b>	<b>(43%)</b>	<b>69</b>	<b>(57%)</b>	<b>122</b>	
<i>Degli occupati con CCNL:</i>						
Tempi determinati		8%		4%		6%
Tempi indeterminati		92%		96%		94%
Full time		79%		63%		70%
Part time		21%		37%		30%

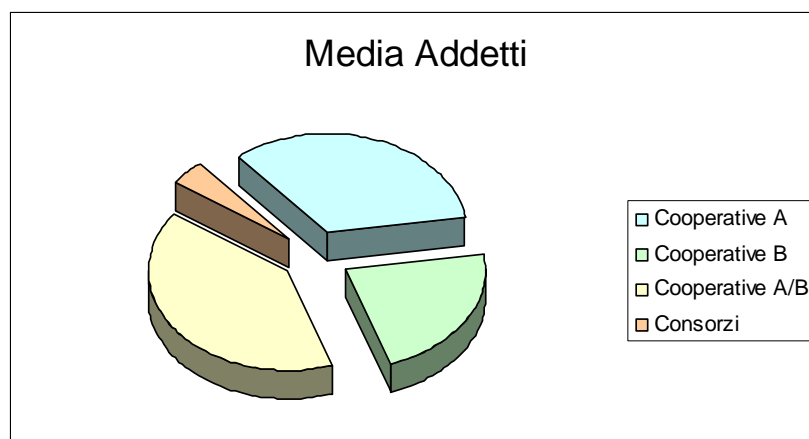


<i>Tipologia di cooperativa</i>	<i>Addetti</i>	<i>Percentuali</i>
<i>Cooperative A</i>	6106	<b>68,4%</b>
<i>Cooperative B</i>	2238	<b>25,1%</b>
<i>Cooperative A/B</i>	459	<b>5,1%</b>
<i>Consorzi</i>	122	<b>1,4%</b>
	<b>8925</b>	



<i>Tipologia di cooperativa</i>	<i>Media Addetti</i>
<i>Cooperative A</i>	48
<i>Cooperative B</i>	32
<i>Cooperative A/B</i>	57
<i>Consorzi</i>	6
	<b>39</b>

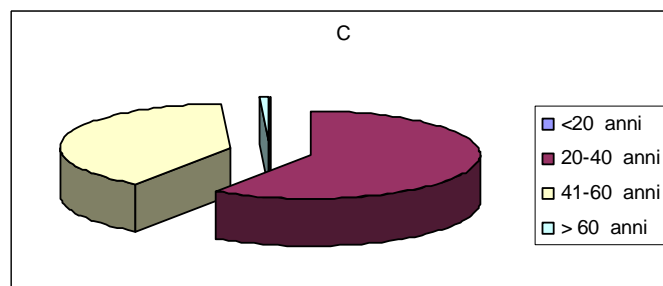
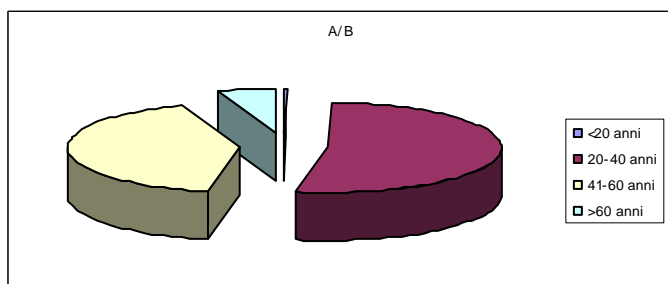
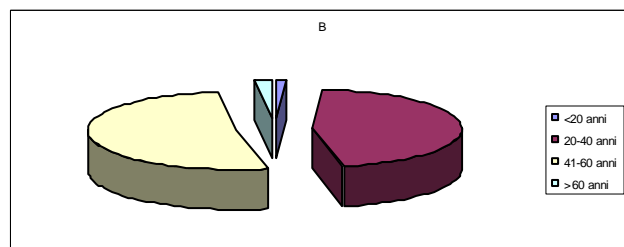
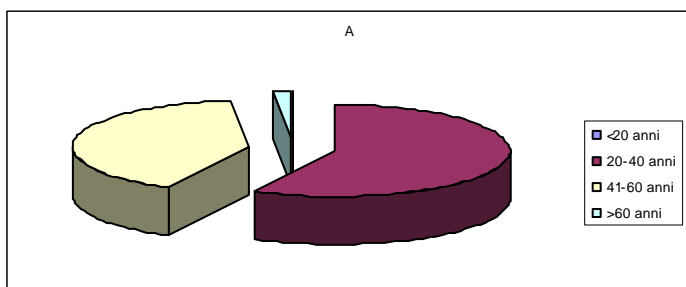
La media è quindi di **39** lavoratori occupati a impresa, superiore del 2.6% rispetto allo scorso anno e del 18% rispetto alla media rilevata dall'Istat nel 2005 che indicava 33 lavoratori, se si considera la somma di tutte le tipologie compresi i consorzi. **Di 43 lavoratori se si sommano solo le A, le B e le A/B.**



## Età dei lavoratori

Nell'esaminare l'età media dei lavoratori impiegati, su un totale di 8547 rilevati, si registra rispetto allo scorso anno un quasi impercettibile invecchiamento secondo la seguente distribuzione percentuale:

fasce d'età:	A	%	B	%	A/B	%	C	%	Totale	%
<20 anni	5	0.1	20	1	1	0.2	0	0	26	0.3
20-40 anni	<b>3475</b>	<b>57.5</b>	<b>897</b>	<b>45.6</b>	<b>223</b>	<b>53</b>	<b>70</b>	<b>59.3</b>	<b>4665</b>	<b>54.6</b>
41-60 anni	<b>2460</b>	<b>40.7</b>	<b>1016</b>	<b>51.6</b>	<b>174</b>	<b>41</b>	<b>47</b>	<b>39.8</b>	<b>3697</b>	<b>43.2</b>
> 60 anni	98	1.7	36	1.8	24	5.8	1	0.9	159	1.9
Totale	6038		1969		422		118		8547	



## Occupazione straniera

In lieve aumento anche l'occupazione straniera, **891** operatori, impiegati prevalentemente nei servizi di cura agli anziani e di produzione lavoro, pari al **9.98%** (+1.3%) sul totale degli occupati, di cui **74%** non comunitari, in flessione rispetto allo scorso anno del 12%, a favore di lavoratori stranieri comunitari, che rappresentano il 26%, segnale forte della migrazione interna all'Europa con l'apertura agli stati dell'Est.

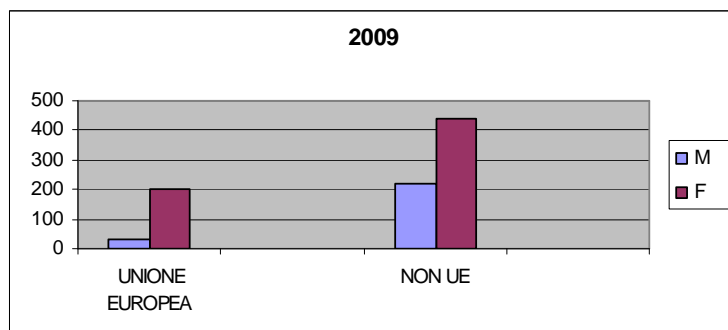
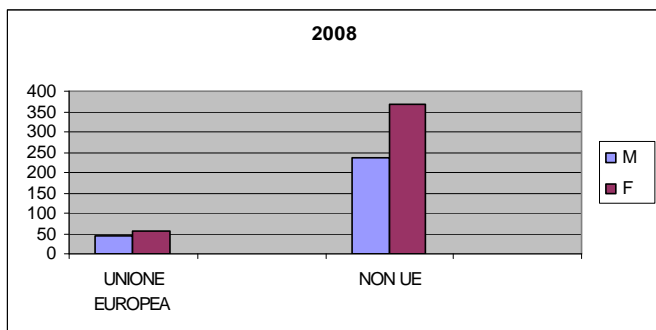
Anche quest'anno si conferma la prevalenza di presenze femminili pari al **72%**, in aumento dell'11.8% rispetto allo scorso anno.

**2009**

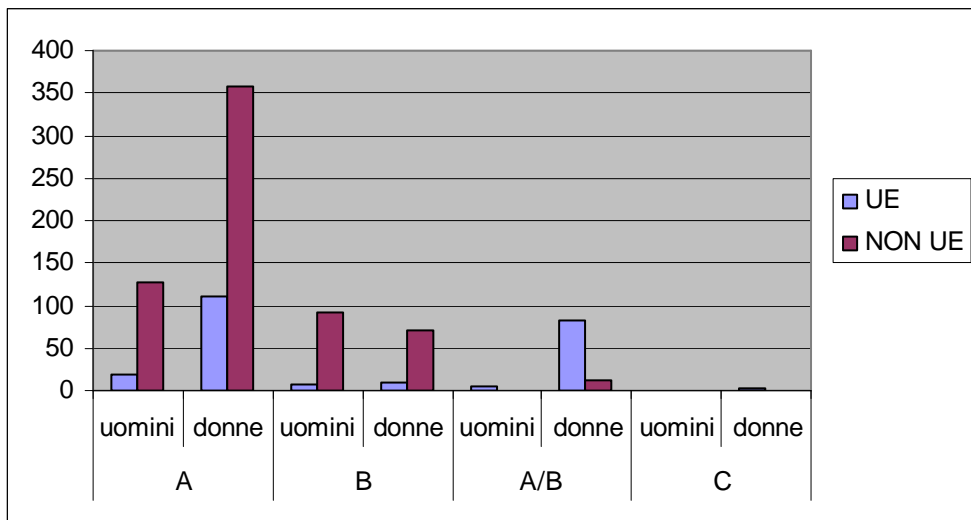
	UNIONE EUROPEA		NON UE		TOTALE	
M	30	(13%)	219	(33%)	249	28%
F	203	(87%)	439	(67%)	642	72%
	<b>233</b>	<b>26%</b>	<b>658</b>	74%	<b>891</b>	

**2008**

	UNIONE EUROPEA		NON UE		TOTALE	
M	43	43%	238	39%	281	40%
F	56	57%	369	61%	425	60%
	<b>99</b>	<b>14%</b>	<b>607</b>	<b>86%</b>	<b>706</b>	



	A			B			A/B			C		
	M	F	T	M	F	T	M	F	T	M	F	T
<b>UE</b>	20 (15%)	110 (85%)	130 (21%)	6 (40%)	9 (60%)	15 (8%)	4 (5%)	82 (95%)	86 (88%)	0 (0%)	2 (100%)	<b>2</b> <b>(67%)</b>
<b>NON UE</b>	126 (26%)	357 (74%)	483 (79%)	92 (57%)	70 (43%)	162 (92%)	1 (8%)	11 (92%)	12 (12%)	0 (0%)	1 (100%)	<b>1</b> <b>(33%)</b>
	146 (24%)	467 (76%)	613	98 (55%)	79 (45%)	177	5 (5%)	93 (95%)	98	0 (0%)	3 (100%)	<b>3</b>



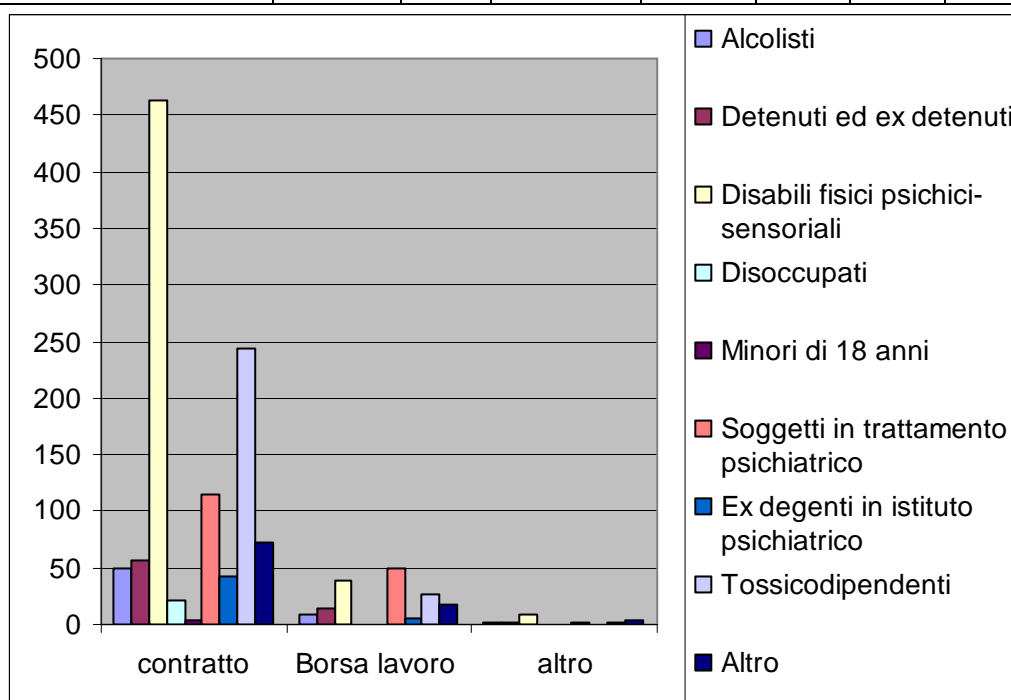
## Inserimenti lavorativi

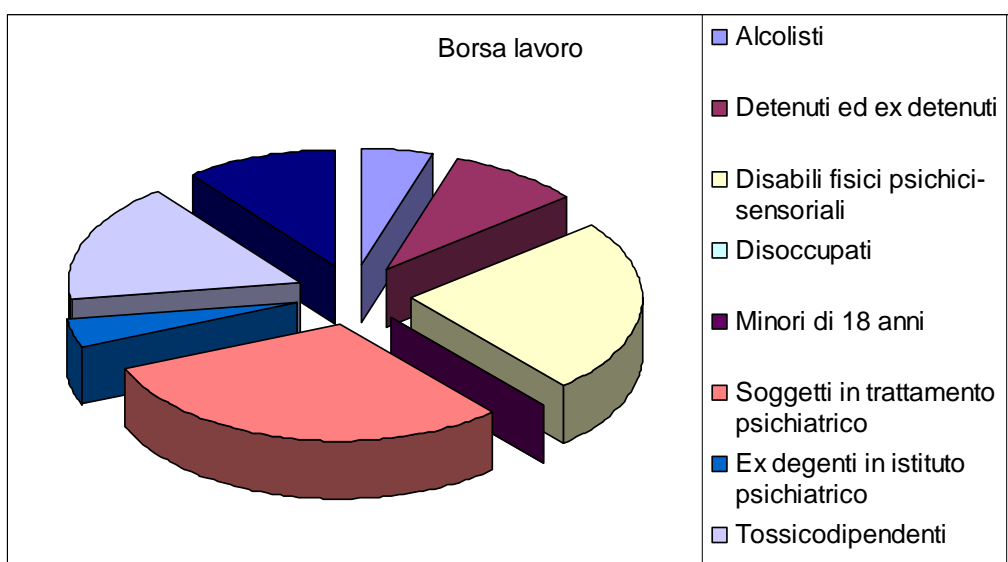
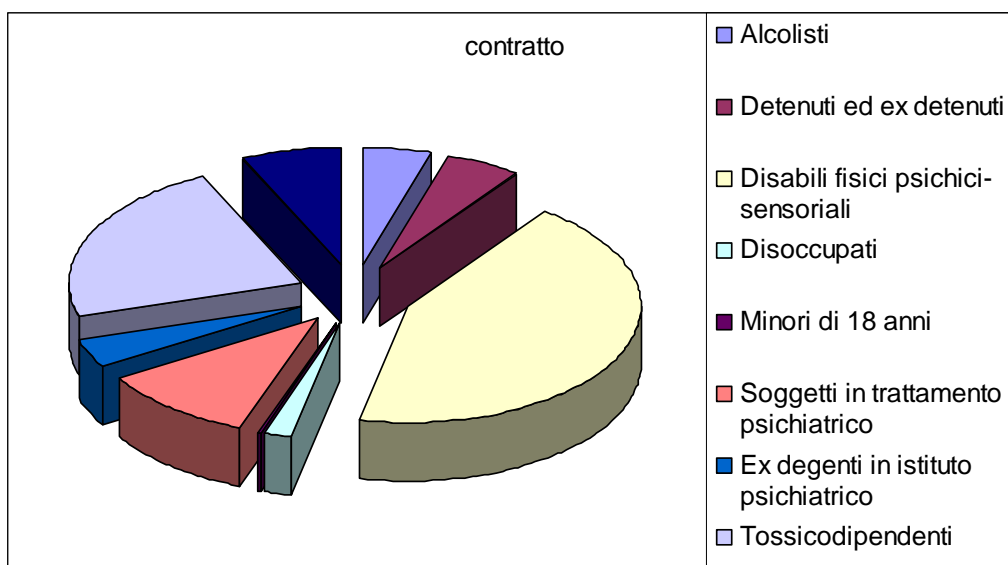
Nelle 78 cooperative esaminate che svolgono inserimenti lavorativi (70 B + 8 A/B) risultano presenti **1241** inserimenti lavorativi (+33% rispetto al 2008), di cui **1064** con contratto lavorativo (+ 44% rispetto al 2008) pari al **85.7%** del totale degli inserimenti e pari al 12% della forza lavoro delle cooperative sociali.

Tipologia	Inserimenti lavorativi	Media per cooperativa	Media lavoratori	% su forza lavoro
Cooperative B	916	13	32	40%
Cooperative A/B	148	18	57	31%

Di seguito le percentuali per tipologia di disagio contemplata dalla Legge 381/91:

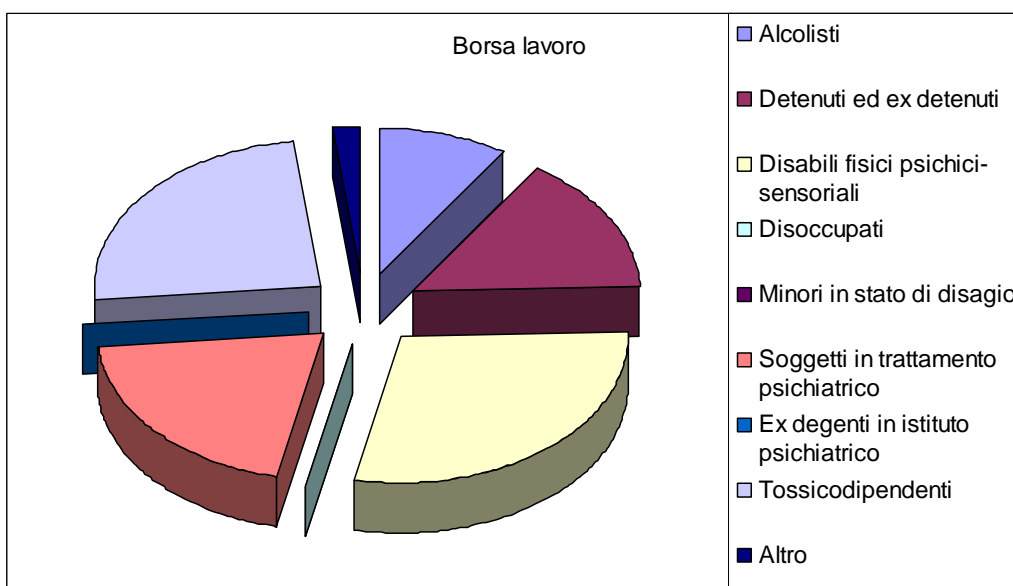
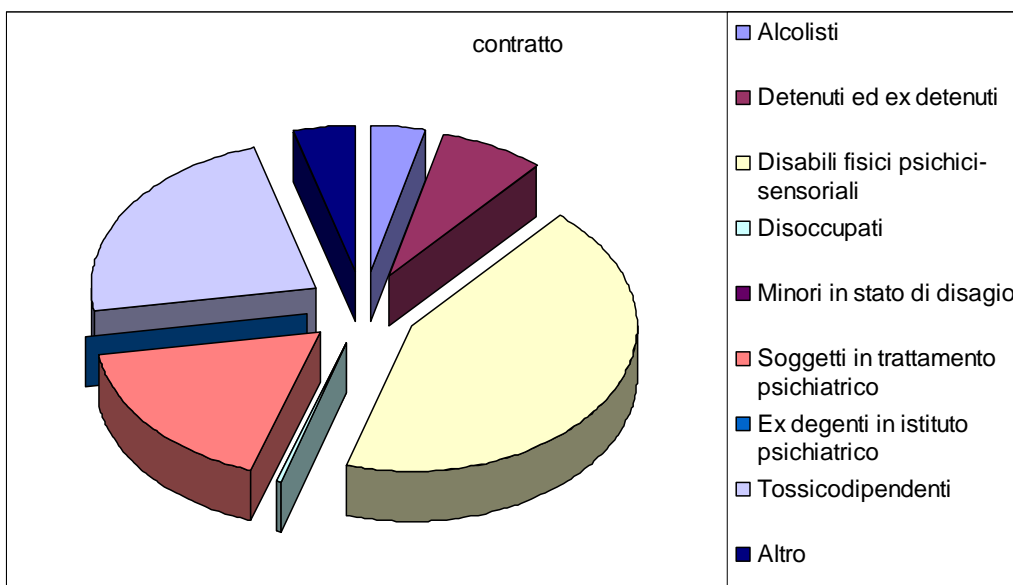
	contratto	%	Borsa lavoro	%	altro	%	totale	%
Alcolisti	49	4.6	8	5	1	6.3	58	4,7%
Detenuti ed ex detenuti	56	5.3	15	9.3	1	6.3	72	5.8%
Disabili fisici psichici-sensoriali	463	43.5	39	24.2	8	50.0	510	41.1%
Disoccupati	21	2.0	0	0	0	0	21	1.7%
Minori in stato di disagio	3	0.3	0	0	0	0	3	0,2%
Soggetti in trattamento psichiatrico	114	10.7	49	30.4	2	12.5	165	13.3%
Ex degenti in istituto psichiatrico	42	3.9	6	3.7	0	0	48	3.9%
Tossicodipendenti	243	22.8	27	16.8	1	6.3	271	21.8%
Altro	73	6.9	17	10.6	3	18.6	93	7,5%
<b>Totale</b>	<b>1064</b>	<b>100%</b>	<b>161</b>	<b>100%</b>	<b>16</b>	<b>100%</b>	<b>1241</b>	<b>100%</b>





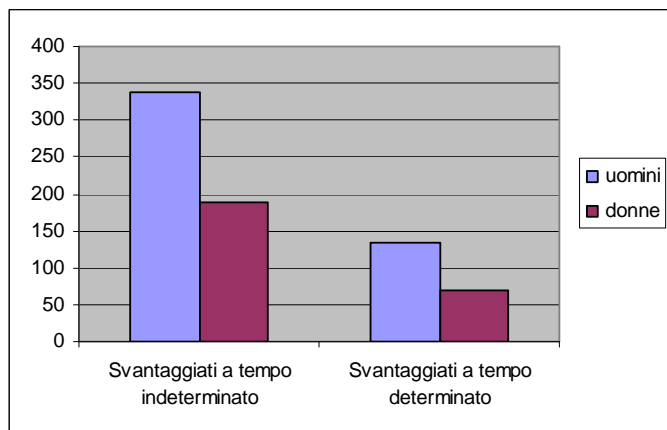
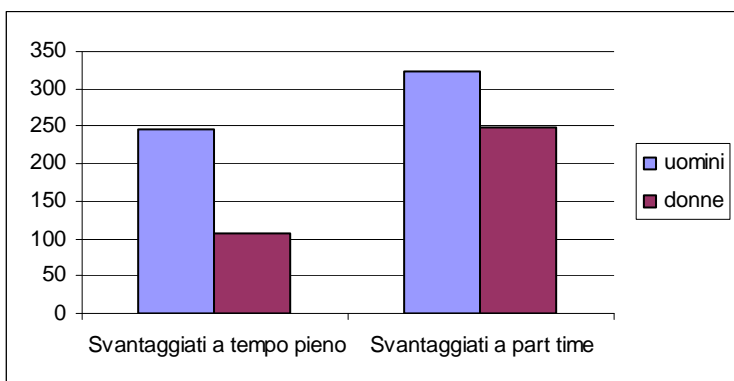
Raffrontando i dati dell'anno precedente, su 75 coop B e A/B:

	contratto	%	Borsa lavoro	%	altro	%	totale	%
Alcolisti	28	3.9	15	9.2	1	4.8	44	4.9
Detenuti ed ex detenuti	53	7.5	25	15.3	3	14.3	81	9.1
Disabili fisici psichici-sensoriali	307	43.2	47	28.8	4	19.0	358	40.0
Disoccupati	2	0.3	0	0	0	0	2	0.2
Minori in stato di disagio	1	0.1	0	0	0	0	1	0.1
Soggetti in trattamento psichiatrico	123	17.3	33	20.2	2	9.5	158	17.7
Ex degenti in istituto psichiatrico								
Tossicodipendenti	164	23.1	40	24.5	11	52.4	215	24.
Altro	32	4.5	3	1.8	0	0	35	3.9
<b>Totale</b>	<b>710</b>	<b>100%</b>	<b>163</b>	<b>100%</b>	<b>21</b>	<b>100%</b>	<b>894</b>	<b>100%</b>



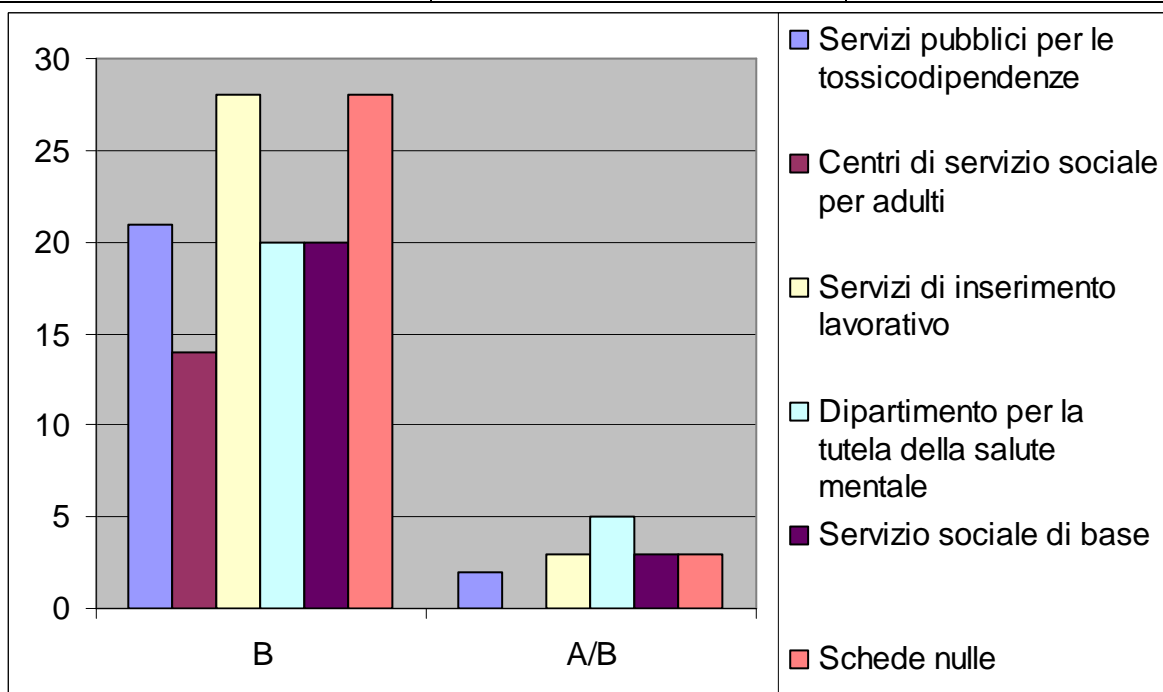
Nel rilevare la tipologia di contratto degli inserimenti lavorativi si evidenzia che non tutte le cooperative del campione hanno compilato questa parte o la hanno compilato parzialmente, la rilevazione seguente si riferisce quindi a 68 cooperative, anziché 78

Lavoratori	maschi		femmine		Totale	%
	Numero	%	Numero	%		
Svantaggiati a tempo pieno	245	70%	107	30%	352	38%
Svantaggiati a part time	324	57%	249	43%	573	62%
					925	
Svantaggiati a tempo indeterminato	339	64%	189	36%	528	72%
Svantaggiati a tempo determinato	135	66%	69	34%	204	28%
					732	



## Servizi inviati

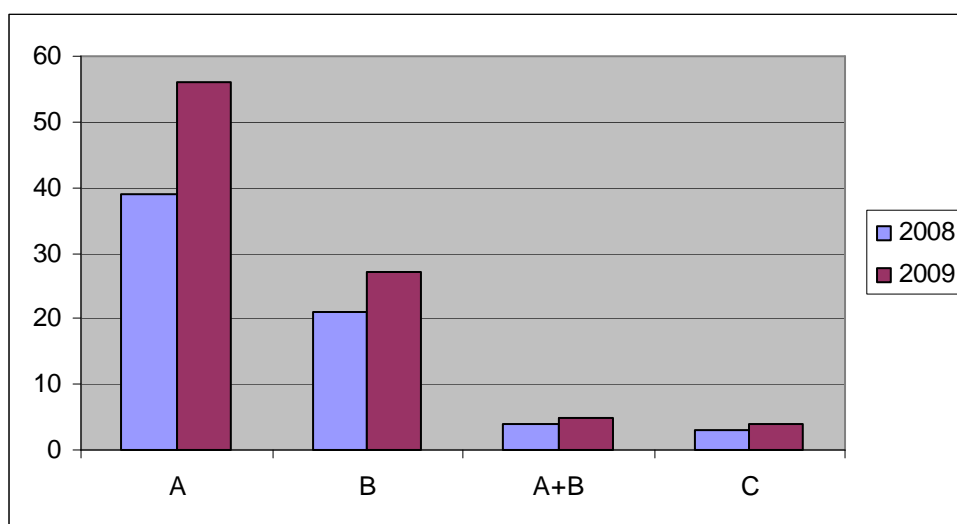
Tipologia di servizio	B	A/B
Servizi pubblici per le tossicodipendenze	21	2
Centri di servizio sociale per adulti	14	0
Servizi di inserimento lavorativo	28	3
Dipartimento per la tutela della salute mentale	20	5
Servizio sociale di base	20	3
Schede nulle	28	3



## Tirocini/stages

	2008	2009
<i>Tirocini/stages ospitati</i>	67	92

	2008	2009
<b>A</b>	39	56
<b>B</b>	21	27
<b>A+B</b>	4	5
<b>C</b>	3	4



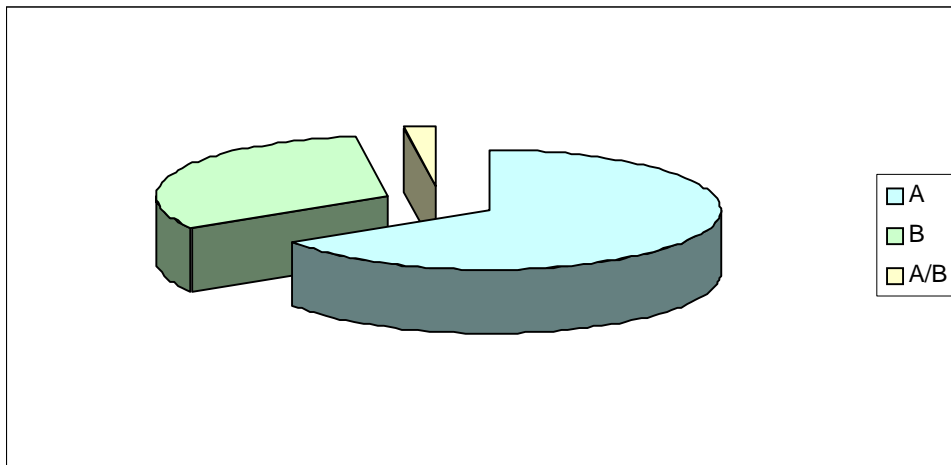
## Volontari

Nonostante la scheda di rilevazione comprendesse una domanda specifica sulla presenza di volontari e la loro tipologia (maschi, femmine, religiosi, servizi civili,..) nell'elaborare i dati si è compreso che il risultato non appare congruo e pertanto si è deciso di procedere con la rilevazione dei volontari regolarmente dichiarati nella compagine sociale sia come base sociale che come presenza nei Consigli di Amministrazione. Ovviamente si tratta di differente lettura, che non registra l'effettiva partecipazione di volontari nello svolgimento delle attività della cooperativa.

Di seguito la tabella di sintesi per tipologia di cooperativa

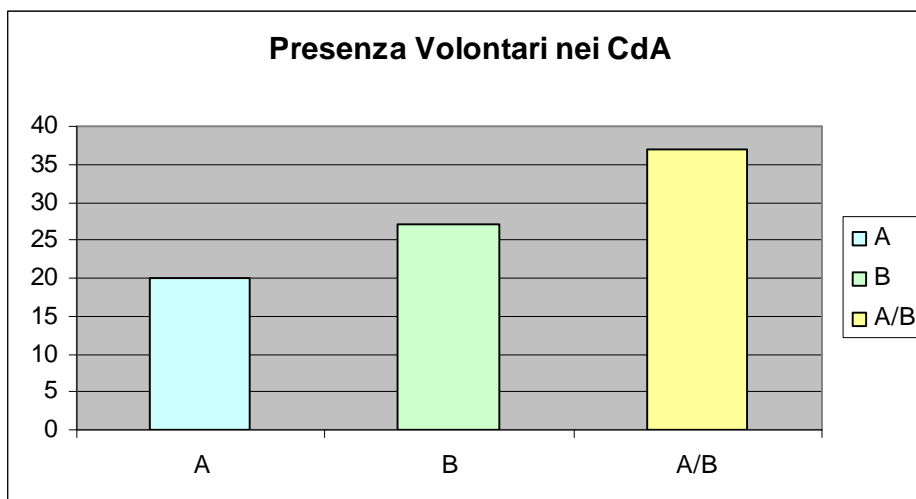
*Presenza volontari nella base sociale*

<b>A</b>	<b>621</b>	<i>(66%)</i>	<b>11% della base sociale</b>
<b>B</b>	<b>295</b>	<i>(32%)</i>	<b>16% della base sociale</b>
<b>A/B</b>	<b>22</b>	<i>(2%)</i>	<b>6% della base sociale</b>
<b>C</b>	<b>0</b>	<i>(0%)</i>	<b>0% della base sociale</b>
<b>Totale</b>	<b>938</b>		<b>12% della base sociale</b>



*Presenza volontari nei Consigli di Amministrazione*

<b>A</b>	<b>110</b>	<i>(58%)</i>	<b>20% degli amministratori</b>
<b>B</b>	<b>65</b>	<i>(35%)</i>	<b>27% degli amministratori</b>
<b>A/B</b>	<b>13</b>	<i>(7%)</i>	<b>37% degli amministratori</b>
<b>C</b>	<b>0</b>	<i>(0%)</i>	<b>0% degli amministratori</b>
<b>Totale</b>	<b>188</b>		<b>20% degli amministratori</b>



## Attività prevalenti

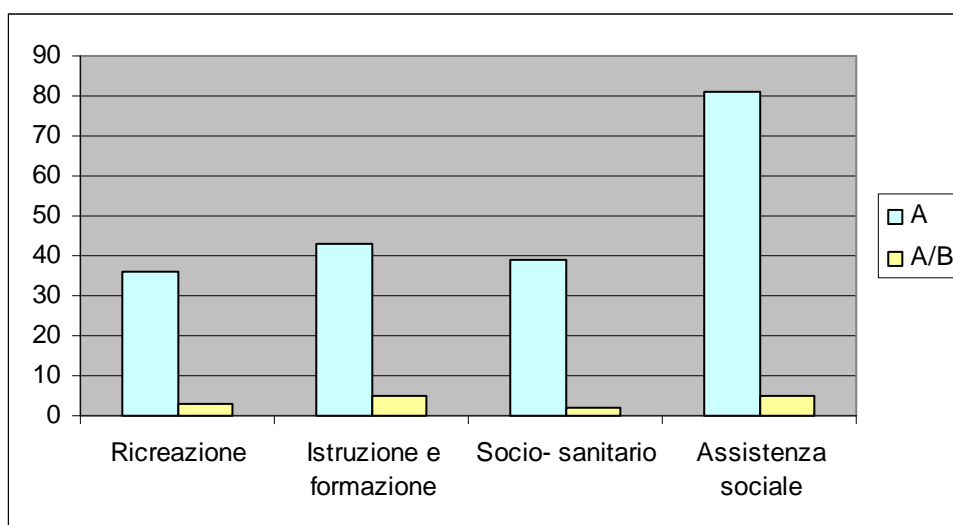
L'analisi sulle attività delle cooperative è stata condotta per tipologia di cooperative e per macrovoci e con possibilità di risposta multiple.

### Cooperative di Tipo A e A/B

Rispetto alle cooperative di tipo A e di tipo A/B, prevalentemente concentrate su servizi alla persona, hanno risposto a questa parte della scheda 133 cooperative ( 126A+7A/B) su 136, si ricorda che la risposta può essere multipla.

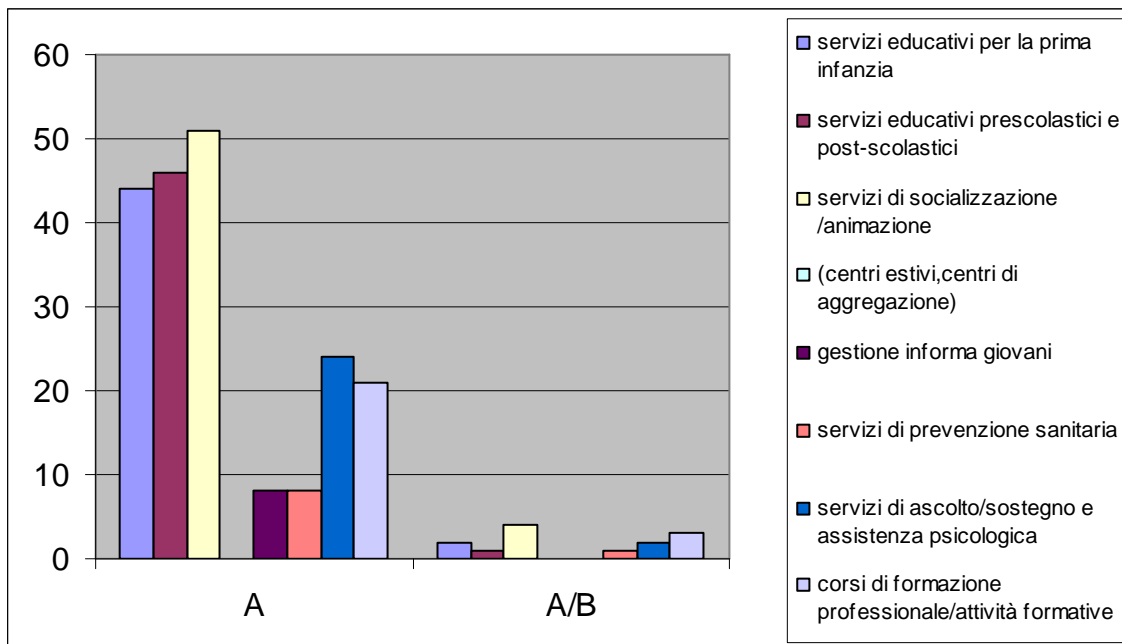
Di seguito la sintesi dell'elaborazione:

	A 126		A/B 7		A + A/B 136	
Ricreazione	36	29%	3	43%	39	29%
Istruzione e formazione	43	34%	5	71%	48	36%
Socio- sanitario	39	31%	2	29%	41	31%
Assistenza sociale	81	64%	5	71%	86	65%
Altro:						
commercio equo solidale					2	2%
medicina aziendale					1	1%
turismo sociale					3	2%

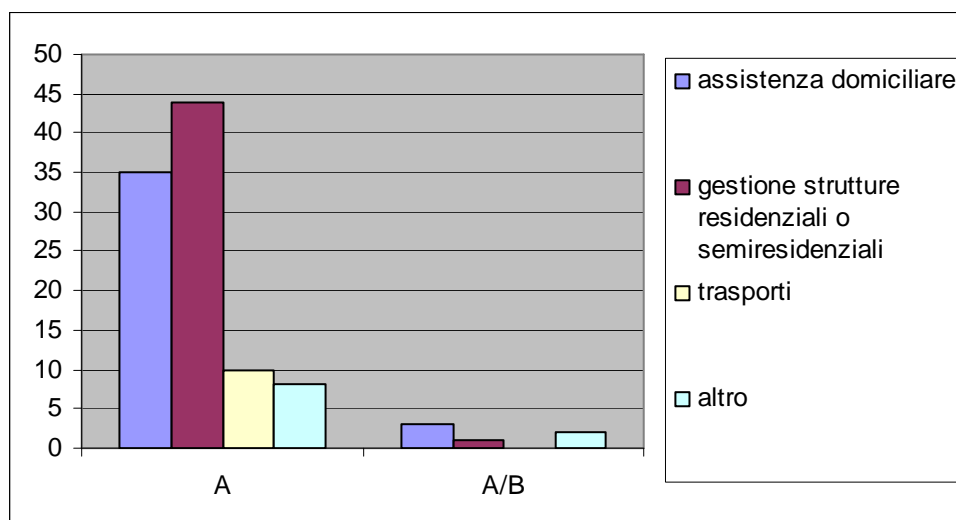


La ricerca si è poi soffermata sull'analisi specifica delle attività suddivise per macro tipologie di utenza e di macro tipologia di servizi:

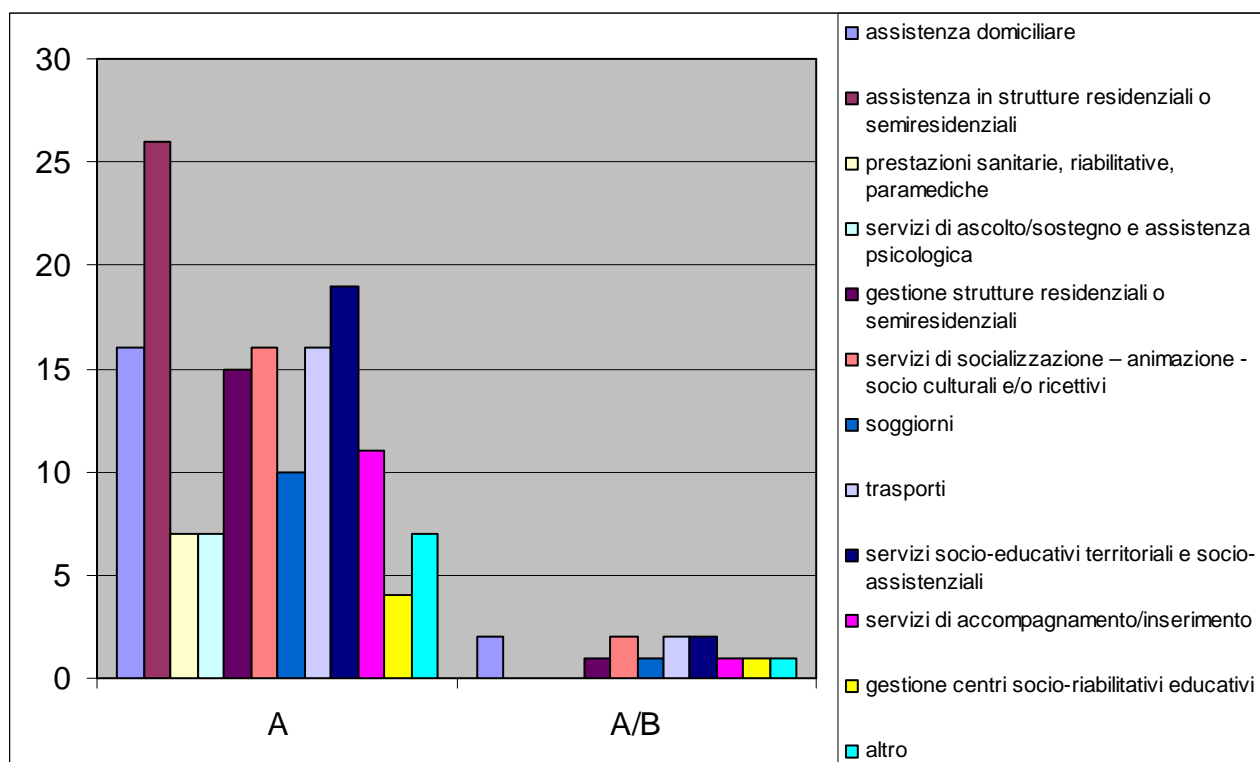
Minori-giovani-famiglie	A 126 coop		A/B 7 coop		A + A/B 136 coop	
servizi educativi per la prima infanzia	44	35%	2	29%	46	35%
servizi educativi prescolastici e post-scolastici	46	37%	1	14%	47	35%
servizi di socializzazione /animazione (centri estivi,centri di aggregazione)	51	40%	4	57%	55	41%
gestione informa giovani	8	6%	0	0%	8	6%
servizi di prevenzione sanitaria	8	19%	1	14%	9	7%
servizi di ascolto/sostegno e assistenza psicologica	24	19%	2	29%	26	20%
corsi di formazione professionale/attività formative	21	17%	3	43%	24	18%



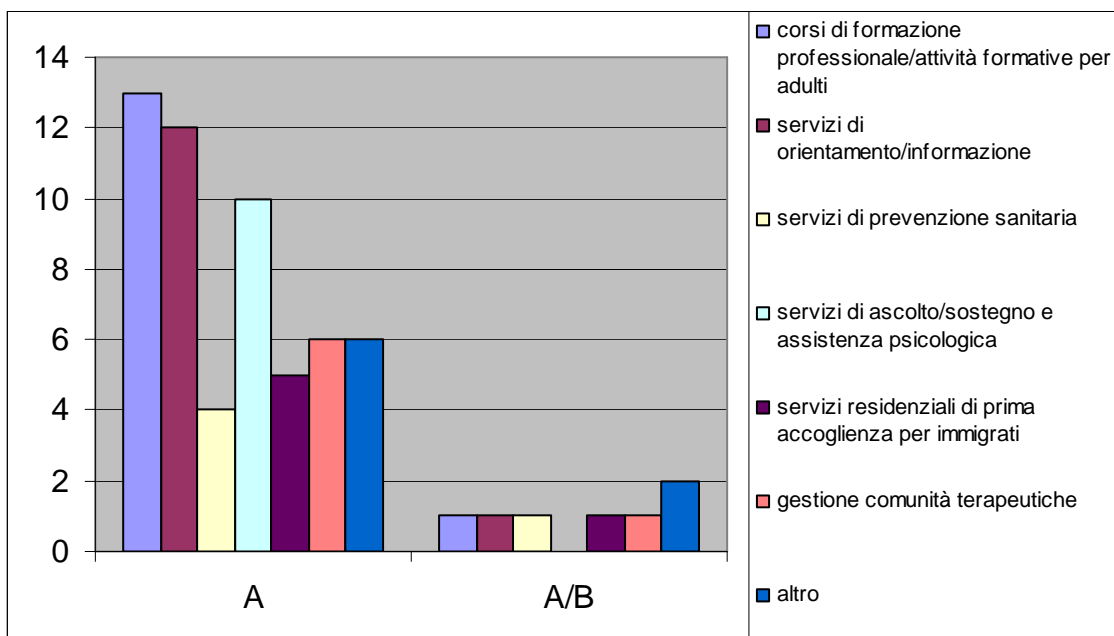
Anziani	A 126 coop		A/B 7 coop		A + A/B 136 coop	
assistenza domiciliare	35	28%	3	43%	38	29%
gestione strutture residenziali o semiresidenziali	44	35%	1	14%	45	34%
trasporti	10	8%	0	0%	10	8%
assistenza infermieristica e fisioterapia					3	2%
altro	8	6%	2	29%	10	8%



Disabili	A 126 coop		A/B 7 coop		A + A/B 136 coop	
assistenza domiciliare	16	13%	2	29%	18	14%
assistenza in strutture residenziali o semiresidenziali	26	21%	0	0%	26	20%
prestazioni sanitarie, riabilitative, paramediche	7	6%	0	0%	7	5%
servizi di ascolto/sostegno e assistenza psicologica	7	6%	0	0%	7	5%
gestione strutture residenziali o semiresidenziali	15	12%	1	14%	16	12%
servizi di socializzazione – animazione - socio culturali e/o ricettivi	16	13%	2	29%	18	14%
soggiorni	10	8%	1	14%	11	8%
trasporti	16	13%	2	29%	18	14%
servizi socio-educativi territoriali e socio-assistenziali	19	15%	2	29%	21	16%
servizi di accompagnamento/inserimento	11	9%	1	14%	12	9%
gestione centri socio-riabilitativi educativi	4	3%	1	14%	5	4%
altro	7	6%	1	14%	8	6%



Utenti diversi: adulti in situazione di disagio sociale/marginalità, dipendenze, immigrati	A 126 coop		A/B 7 coop		A + A/B 136 coop	
corsi di formazione professionale/attività formative per adulti	13	10%	1	14%	14	11%
servizi di orientamento/informazione	12	10%	1	14%	13	10%
servizi di prevenzione sanitaria	4	3%	1	14%	5	4%
servizi di ascolto/sostegno e assistenza psicologica	10	8%	0	0%	10	8%
servizi residenziali di prima accoglienza per immigrati	5	4%	1	14%	6	5%
gestione comunità terapeutiche	6	5%	1	14%	7	5%
altro	6	5%	2	29%	8	6%



## Cooperative di tipo B e A/B

Rispetto alle cooperative di tipo B e di tipo A/B, prevalentemente concentrate su servizi di produzione lavoro, hanno risposto a questa parte della scheda 73 cooperative (67B +6A/B) su 78.

Di seguito la sintesi dell'elaborazione:

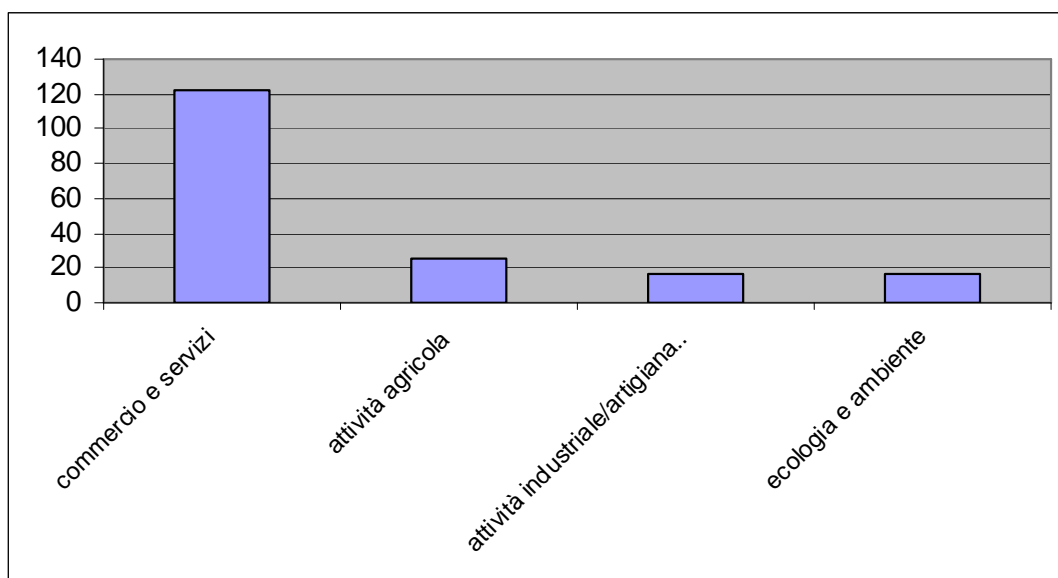
<b>attività agricola</b>	26	
coltivazioni	1	1%
gestioni orti botanici	1	1%
allevamento	0	0%
manutenzione verde	24	33%

<b>attività industriale/artigianale a mercato</b>	17	
tipografia-editoria-legatoria	1	1%
falegnameria	0	0%
assemblaggi	6	8%
produzione manufatti	1	1%
cantieri navali , riparazioni navali	2	3%
edilizia	7	10%

<b>ecologia e ambiente</b>	16	
manutenzione strade	2	3%
spazzamento strade	1	1%
raccolta differenziata	6	8%
gestione cenro raccolta rifiuti	1	1%
ritiro rifiuti ingombranti	3	4%
riassetto idrogeologico	1	1%
pulizia arenili	1	1%
pulizia orinatoi	1	1%

<b>commercio e servizi</b>	122	
ristorazione	13	18%
lavanderia	2	3%
laboratorio di sartoria	1	1%
gestione strutture ricettive	10	14%
pulizia,custodia e manutenzione	38	52%
ausiliario scolastico	1	1%
gestione di parcheggi	9	12%
gestione segreterie e centralini	1	1%
call center/call center per disabili	2	3%
cup	1	1%
Servizi cimiteriali	7	10%
informatica e servizi contabili	5	7%
servizi di facchinaggio e trasporto	15	21%
traslochi e sgomberi	1	1%
servizi turistici e museali	3	4%
servizi turistici balneari	1	1%
servizi per la disabilità	1	1%
allestimento spettacoli teatrali	1	1%
vendita libri e indumenti usati	2	3%
brokeraggio assicurativo	1	1%
trasporto persone e noleggio autovetture	1	1%
servizi informatici	1	1%
servizi all'impresa	1	1%
distribuzione materiale pubblicitario	1	1%
tensostrutture per fiere	1	1%

Si evidenzia come comunemente la tipologia di produzione delle cooperative di inserimento lavorativo sia strettamente legata al tessuto economico proprio di un territorio, che connota e orienta fortemente le attività di questo settore specifico finalizzato all'inserimento lavorativo di fasce svantaggiate.

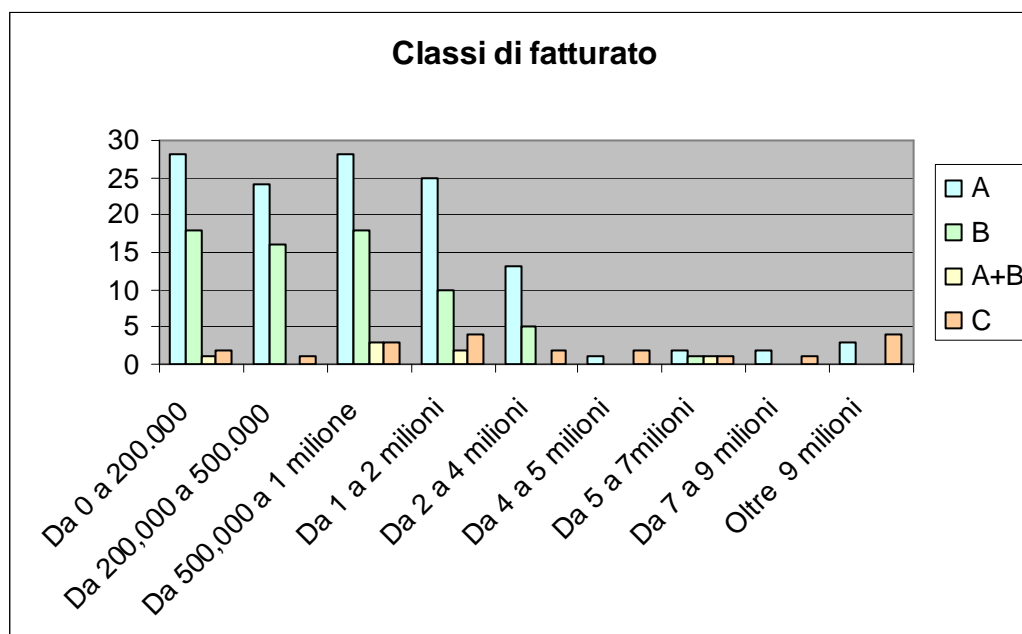


## Risorse economiche

### Classi di fatturato

	A		B		A+B		C		tot	%
Da 1 a 200.000	28	22%	18	26%	1	14%	2	10%	49	22%
Da 200,000 a 500.000	24	19%	16	24%	0	0%	1	5%	41	19%
Da 500,000 a 1 milione	28	22%	18	26%	3	43%	3	15%	52	24%
Da 1 a 2 milioni	25	20%	10	15%	2	29%	4	20%	41	19%
Da 2 a 4 milioni	13	10%	5	7%	0	0%	2	10%	20	9%
Da 4 a 5 milioni	1	1%	0	0%	0	0%	2	10%	3	1%
Da 5 a 7milioni	2	2%	1	1%	1	14%	1	5%	5	2%
Da 7 a 9 milioni	2	2%	0	0%	0	0%	1	5%	3	1%
Oltre 9 milioni	3	2%	0	0%	0	0%	4	20%	7	3%
totale	126		68		7		20		221	

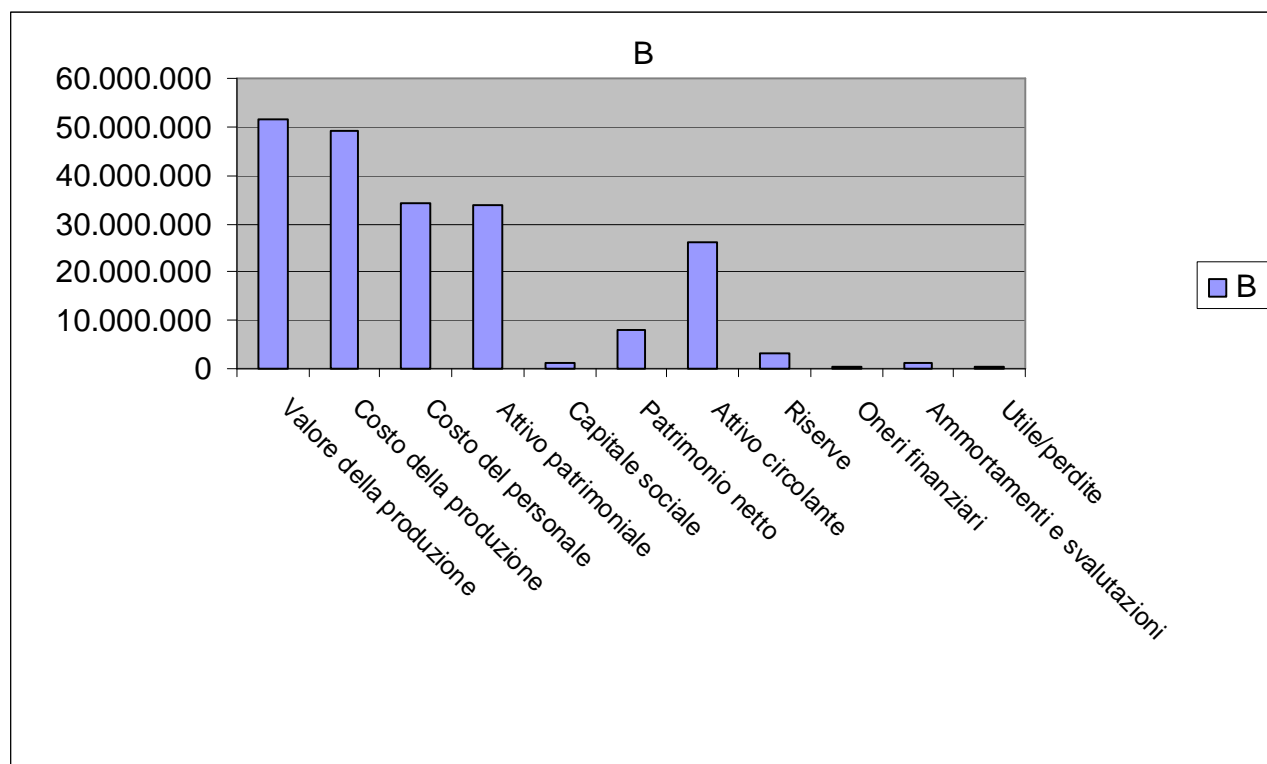
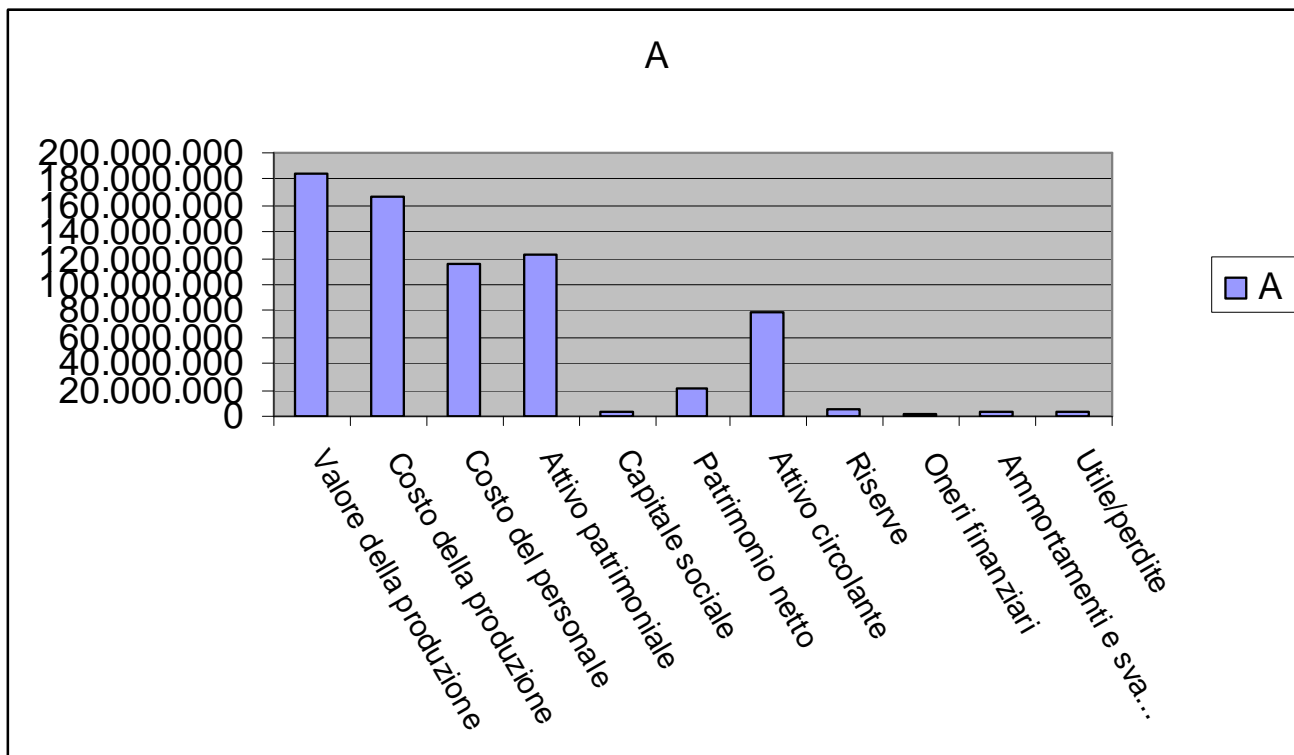
- 2 cooperative A hanno dichiarato valore 0
- 1 cooperative B hanno dichiarato valore 0
- 1 cooperative non ha inviato dati bilancio
- 1 cooperative A+B non ha inviato dati bilancio

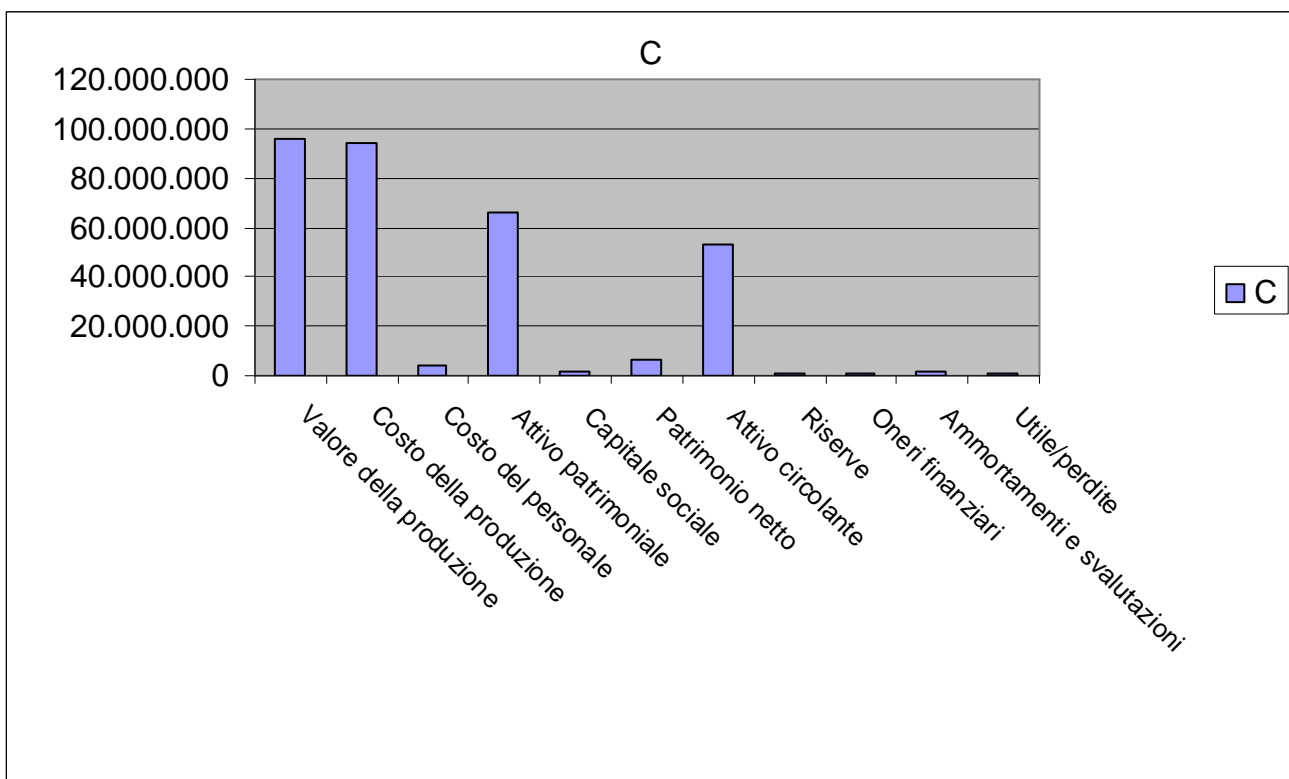
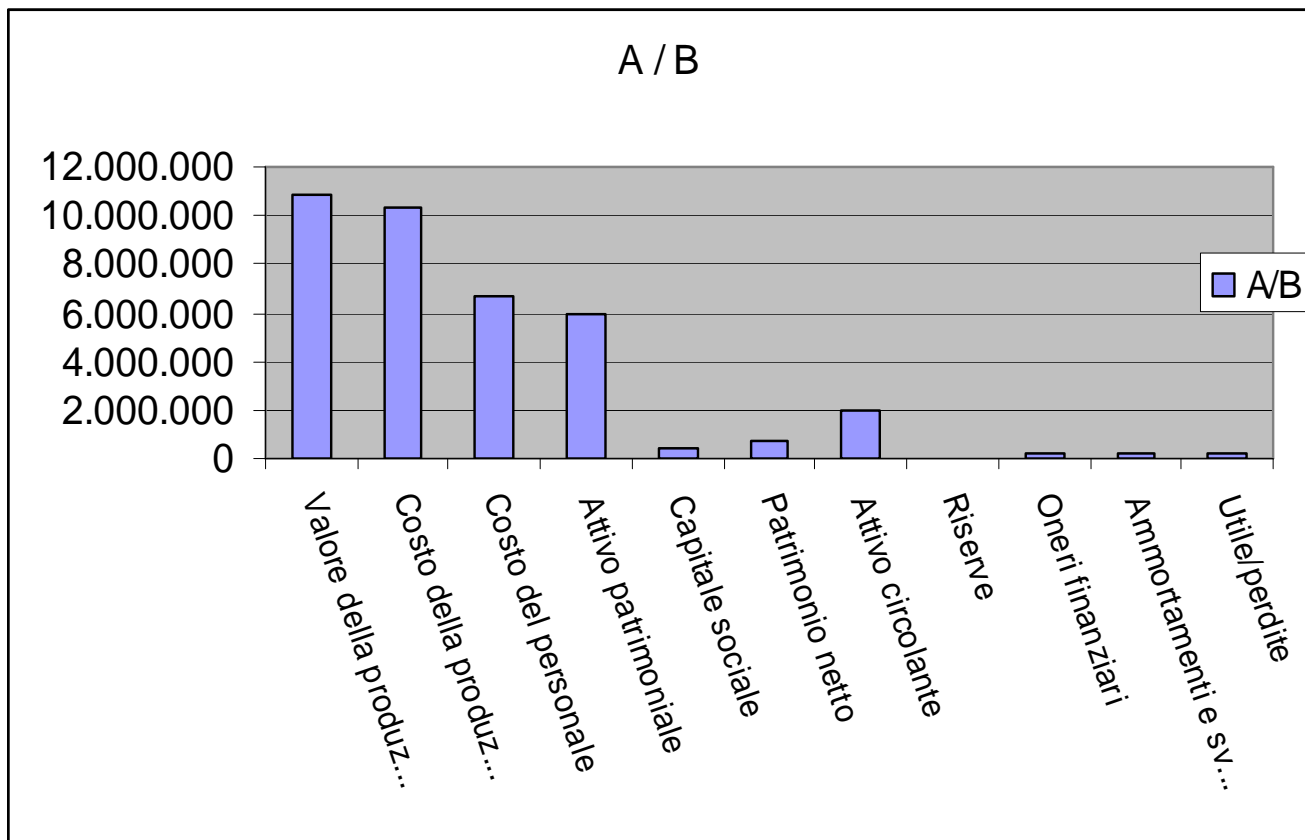


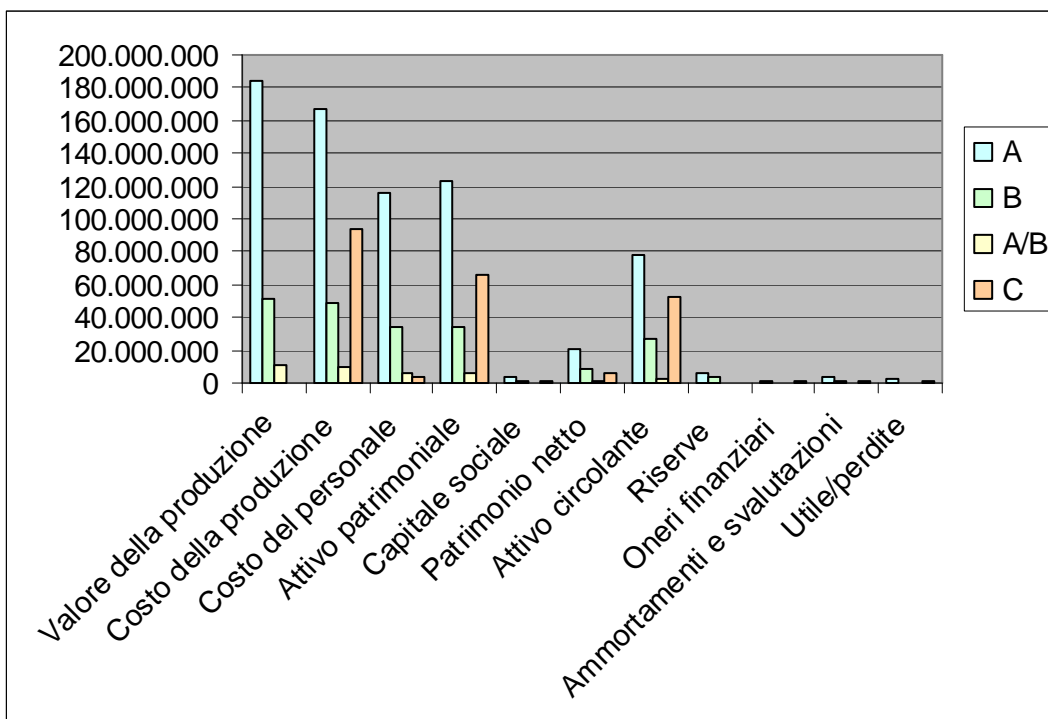
	A	B	A/B	C	Totale
<b>Valore della produzione</b>	184.746.654	51.595.667	10.888.586	<b>95.848.213*</b>	343.079.120
<b>Costo della produzione</b>	167.457.082	49.080.489	10.327.518	93.922.761	315.481.599
<b>Costo del personale</b>	115.263.199	34.370.076	6.651.435	4.194.138	160.478.848
<b>Attivo patrimoniale</b>	123.514.475	33.749.867	5.903.901	66.374.500	229.542.743
<b>Capitale sociale</b>	4.067.848	1.139.626	422.832	1.693.424	7.323.730
<b>Patrimonio netto</b>	20.441.618	8.096.171	712.215	6.282.175	35.439.088
<b>Attivo circolante</b>	78.213.246	26.225.466	1.955.335	52.802.422	158.342.867
<b>Riserve</b>	6.138.694	3.065.705	51.953	479.509	9.735.861
<b>Oneri finanziari</b>	-1.466.209	-462.464	-227.671	-857.954	-3.014.298
<b>Ammortamenti e svalutazioni</b>	4.250.211	1.212.786	238.799	1.585.068	7.245.874
<b>Utile/perdite</b>	2.740.539	413.955	212.099	668.991	4.035.584**

\*Si evidenzia che nella somma complessiva del valore della produzione dei Consorzi sono incluse parzialmente quote di valore della produzione delle singole cooperative afferenti. Si ricorda infatti che i Consorzi agiscono prevalentemente il ruolo di General Contractors verso la committenza.

\*\* Si ricorda che gli utili delle cooperative sociali vanno sostanzialmente a riserva indivisibile e non potranno mai essere distribuiti come utili ai soci delle cooperative stesse, costituendo così azione di patrimonializzazione e consolidamento dell'impresa cooperativa.

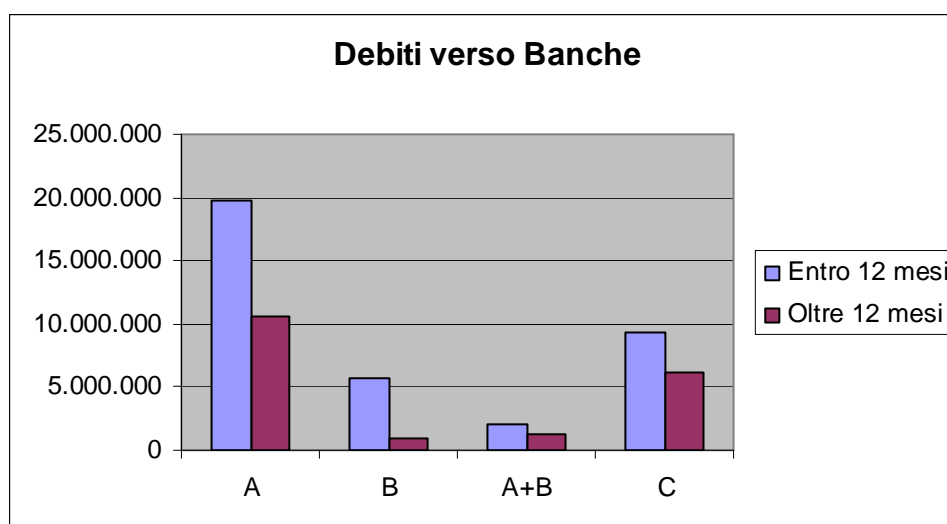






#### Debiti verso banche

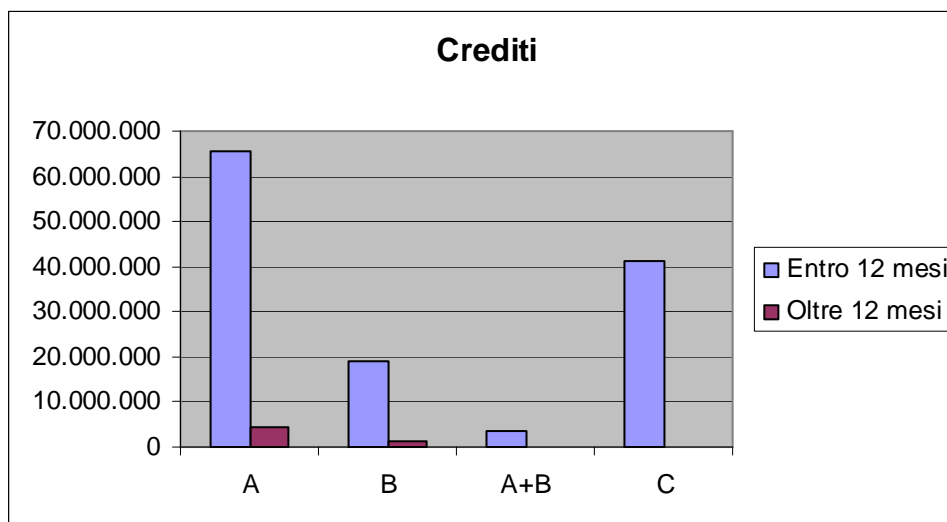
	A	B	A+B	C	totale
Entro 12 mesi	19.840.470	5.766.234	1.983.393	9.335.913	36.926.010
Oltre 12 mesi	10.649.607	1.005.770	1.225.054	6.208.869	19.089.300
totale	30.490.077	6.772.004	3.208.447	15.544.782	56.015.310



\* 7 cooperative non hanno risposto

## Crediti

	A	B	A+B	C	Totale
Entro 12 mesi	65.761.033	18.931.023	3.468.871	41.187.015	129.347.942
Oltre 12 mesi	4.370.871	1.205.791	12.526	1.654	5.590.842
totale	70.131.904	20.136.814	3.481.397	41.188.669	134.938.784



\* 4 cooperative non hanno risposto

## Valori medi per tipologia di cooperative:

	A (128)	B (69)	A/B (7)	C (20)
<b>Valore della produzione</b>	1.443.333	747.763	1.555.512	4.792.411
<b>Costo della produzione</b>	1.308.258	711.311	1.475.360	4.696.138
<b>Costo del personale</b>	900.494	498.117	950.205	209.707
<b>Attivo patrimoniale</b>	964.957	489.129	843.414	3.318.725
<b>Capitale sociale</b>	31.780	16.516	60.405	84.671
<b>Patrimonio netto</b>	159.700	117.336	88.446	314.109
<b>Attivo circolante</b>	611.041	380.079	157.390	2.640.121
<b>Riserve</b>	47.959	44.431	7.422	23.975
<b>Oneri finanziari</b>	- 6.974	-4.582	-28.674	-35.133
<b>Ammortamenti e svalutazioni</b>	33.205	17.577	28.258	79.253
<b>Utile/perdite</b>	21.410	5.999	30.230	33.450

**Debiti verso banche**

	<b>A</b>	<b>B</b>	<b>A+B</b>	<b>C</b>
Entro 12 mesi	155.004	83.569	283.342	466.796
Oltre 12 mesi	83.200	14.576	175.008	310.443
totale	238.204	98.145	458.350	777.239

**Crediti**

	<b>A</b>	<b>B</b>	<b>A+B</b>	<b>C</b>
Entro 12 mesi	513.758	274.363	495.553	2.059.351
Oltre 12 mesi	34.147	17.475	1.789	82.7
totale	547.905	291.838	497.342	2.059.433

## Sintesi per tipologia

2009	2008
<p><b>Cooperative di tipo A (128)</b></p> <p>Valore della produzione: <b>184.746.654 €</b>            Costo della produzione: <b>167.457.082 €</b>            Costo del personale: <b>115.263.199 €</b></p> <p>Costo della produzione/Valore della produzione: <b>91%</b>            Costo del personale/Costo della produzione: <b>69%</b></p> <p>Numero di addetti: <b>6106</b>            Valore della produzione per addetto: <b>30.256€</b></p> <p>Costo medio del personale (5717): 20.161€</p>	<p><b>Cooperative di tipo A (118)</b></p> <p>Valore della produzione <b>152.630.549 €</b>            Costo del personale <b>93.553.989 €</b></p> <p>Numero di addetti <b>5634</b>            Valore della produzione per addetto: <b>27.090€</b></p> <p>Costo medio del personale (5634): <b>16.605€</b></p>
<p><b>Cooperative di tipo B (69)</b></p> <p>Valore della produzione: <b>51.595.667 €</b>            Costo della produzione: <b>49.080.489 €</b>            Costo del personale: <b>34.370.076 €</b></p> <p>Costo della produzione/Valore della produzione: <b>95%</b>            Costo del personale/Costo della produzione: <b>70%</b></p> <p>Numero di addetti: <b>2238</b>            Valore della produzione per addetto: <b>23.054€</b></p> <p>Costo medio del personale ( 2202): 15.608€</p>	<p><b>Cooperative di tipo B (75)</b></p> <p>Valore della produzione <b>50.393.495 €</b>            Costo del personale <b>31.917.498 €</b></p> <p>Numero di addetti <b>2285</b>            Valore della produzione per addetto: <b>22.054€</b></p> <p>Costo medio del personale (2285): <b>13.968€</b></p>
<p><b>Cooperative di tipo A/B (7)</b></p> <p>Valore della produzione: <b>10.888.586 €</b>            Costo della produzione: <b>10.327.518 €</b>            Costo del personale: <b>6.651.435 €</b></p> <p>Costo della produzione/Valore della produzione: <b>95%</b>            Costo del personale/Costo della produzione: <b>64%</b></p> <p>Numero di addetti: <b>459</b>            Valore della produzione per addetto: <b>23.722 €</b></p> <p>Costo medio del personale (423): 15.724 €</p>	<p><b>Cooperative di tipo A/B (5)</b></p> <p>Valore della produzione <b>8.253.626 €</b>            Costo del personale <b>4.584.772 €</b></p> <p>Numero di addetti <b>137</b>            Valore della produzione per addetto: <b>60.245 €</b></p> <p>Costo medio del personale: <b>28.550 €</b></p>

## ***Prestito sociale***

Un altro importante strumento finanziario è indubbiamente il prestito sociale, forma di prestito dai singoli soci alla cooperativa, che pur adottato nelle cooperative esaminate risulta ancora poco diffuso, solo 32 imprese infatti hanno dichiarato di utilizzarlo, pari al 14% delle cooperative esaminate. Di seguito i valori assoluti nella distribuzione per tipologia

<i>A</i>	<i>B</i>	<i>A+B</i>	<i>C</i>	<i>Totale</i>
20	9	3	0	32 (14%)

## **Formazione**

Nella rilevazione di quest'anno si è voluto indagare sulle attività formative svolte all'interno delle diverse tipologie di cooperative. Purtroppo anche per questa parte il tasso di risposta non è stato particolarmente rilevante, solo il 43% ha compilato la scheda. Il restante 57% potrebbe non aver fatto formazione o non avere semplicemente risposto alla domanda.

In ogni caso sul campione delle 99 cooperative che hanno compilato gli items richiesti si possono rilevare i seguenti dati:

	2008					2009				
	A	B	A+B	C	Totale	A	B	A+B	C	Totale
Attività di formazione svolte	61	25	5	6	97	64	24	6	5	99
	63%	26%	5%	6%		65%	24%	6%	5%	

da cui si rileva una maggiore attività formativa all'interno delle cooperative di tipo A.

Si è poi voluto esaminare i settori specifici su cui la formazione si è orientata con i seguenti risultati:

<i>Area di interesse</i>	2008									
	A	%	B	%	A+B	%	C	%	totale	%
Direzione aziendale	23	16	12	19	1	8	4	29	40	17
Amministrazione/finanza	20	14	8	13	0	0	3	21	31	13
Commerciale	8	5	7	11	0	0	1	7	16	7
Settori di attività/produzione	49	33	18	29	5	38	4	29	76	32
Legislazione	23	16	9	14	3	23	1	7	36	15
Norme specie in materia cooperativa	23	16	9	14	4	31	1	7	37	16

	2009									
<i>Area di interesse</i>	A	%	B	%	A+B	%	C	%	totale	%
Direzione aziendale	25	16	13	22	1	6	3	30	42	17
Amministrazione/finanza	21	13	7	11	0	0	2	20	30	12
Commerciale	9	6	7	11	0	0	1	10	17	7
Settori di attività/produzione	52	33	17	28	7	44	2	20	78	32
Legislazione	28	18	11	18	4	25	1	10	44	18
Norme specie in materia cooperativa	23	14	6	10	4	25	1	10	34	13

<i>Destinatari</i>	2008					2009				
	A	B	A+B	C	totale	A	B	A+B	C	Totale
Figure dirette	56	23	3	5	87	61	24	6	5	96
Figure indirette	29	11	2	4	46	30	9	2	2	43
Altre figure	7	1	1	1	10	6	2	1	1	10

<i>Enti erogatori</i>	A	B	A+B	C	Totale
Cooperativa/consorzio	23	8	1	2	34
Enti accreditati	32	8	6	1	47
Privati	17	13	3	1	34